

# ELEMENTS DE CONNAISSANCES SOCIO-DEMOGRAPHIQUES



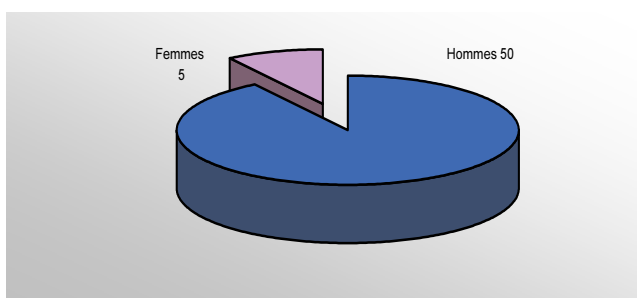
ÉCOLE NATIONALE  
D'ADMINISTRATION  
PÉNITENTIAIRE



## 23<sup>ème</sup> PROMOTION DE MONITEURS DE SPORT

Les données suivantes sont basées sur un effectif de 55 élèves dont 50 hommes et 5 femmes

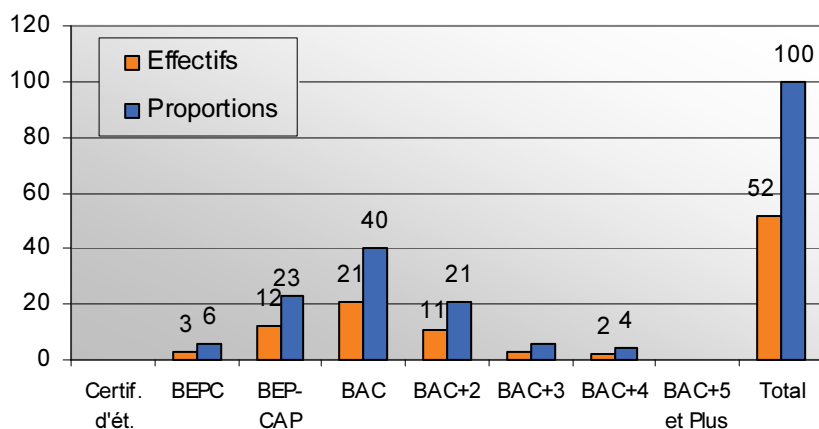
**Graphique 1 : Structure par sexe - Effectif**



La 23<sup>ème</sup> promotion de moniteurs de sport est composée de 5 femmes et de 50 hommes.

L'âge moyen des élèves est de 32,3 ans ; toutefois l'amplitude des âges est très large puisque le cadet a 22 ans tandis que le moins jeune de la promotion a 44 ans.

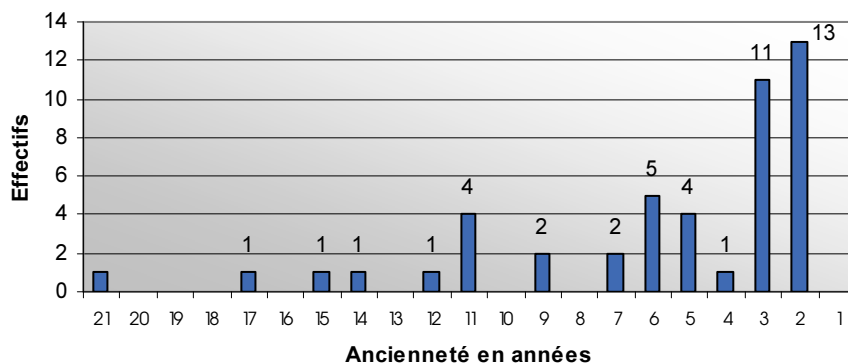
**Graphique 2 : Diplômes obtenus – Effectifs et %**



70% des élèves possèdent le baccalauréat, ce qui correspond au profil des élèves surveillants, corps professionnel duquel la majorité d'entre eux provient (91%).

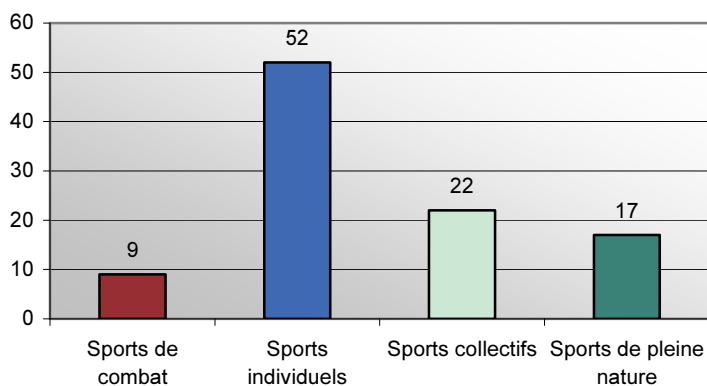
Dans le domaine sportif, 18 possèdent un brevet fédéral et 6 un brevet d'Etat.

**Graphique 3 : Ancienneté dans l'administration Pénitentiaire - Effectif**



L'ancienneté pénitentiaire moyenne des élèves est de 5,7 ans. Toutefois, comme l'indique le diagramme ci-contre, une majorité d'entre eux (29) présentent une ancienneté inférieure ou égale à 5 ans tandis que 9 élèves ont une ancienneté supérieure à 10 ans. Ces écarts peuvent traduire des motivations variées à suivre la formation de moniteur de sport.

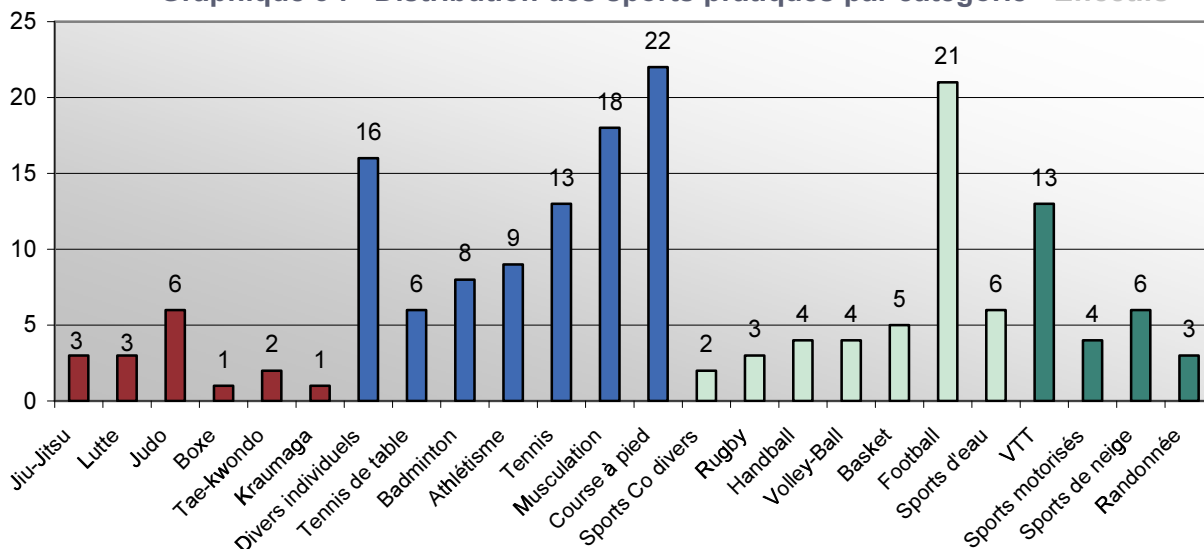
**Graphique 4 : - Distribution des sports pratiqués par catégorie - Proportions**



Le nombre moyen de sports pratiqués par stagiaire s'élève à 3,3. Par ailleurs, la durée moyenne de pratique des disciplines citées est de 10 ans.

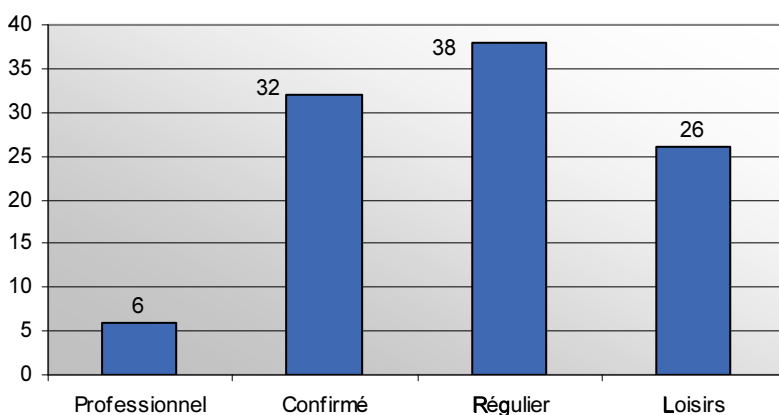
Toutefois, de manière plus détaillée, le traitement des données recueillies indique des nuances. Ainsi, la distribution des disciplines sportives citées indique une prédominance générale des sports individuels. La ventilation par effectifs de pratiquants des sports montre par ailleurs que la course à pied, le football et la musculation sont particulièrement prisés.

**Graphique 5 : - Distribution des sports pratiqués par catégorie - Effectifs**



**Divers individuels** : Tir (1), Triathlon (1), danse acrobatique (1), squash (2), Fitness (2), Roller (2), Cyclisme (3), Natation (4). **Sports co divers** : Hockey sur glace (1), 1 non précisé ; **Sports motorisés** : Motocyclisme (1), motocross (1), karting (2). **Sports d'eau** : Planche à voile (1), surf (1), pirogue (1), canoë (3). **Sports de neige** : snowboard (1), ski de fond (1), ski alpin (4).

**Graphique 6 : Niveaux de pratique déclarés - Effectif**



Le profil sportif des stagiaires dépend également des niveaux de pratique déclarés. La distribution des réponses apportées à cette question permet en effet de constater que les disciplines déclarées ne sont pas investies à niveau équivalent. La musculation, le football, le tennis et l'athlétisme sont, globalement, les pratiques les plus citées dans la catégorie « professionnel » et « confirmé ».