

ELEMENTS DE CONNAISSANCES SOCIO-DEMOGRAPHIQUES

32-33-34^{EMES} PROMOTIONS DE DIRECTEURS

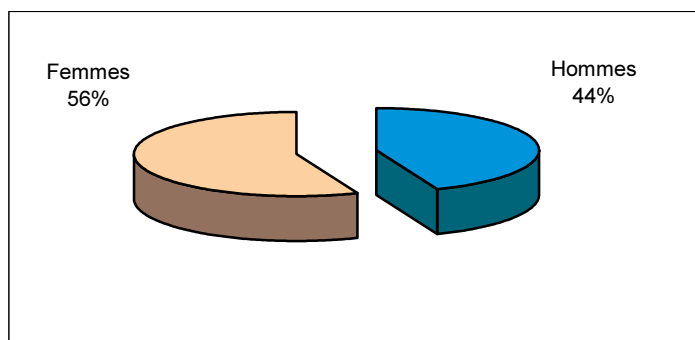


Ecole Nationale d'Administration Pénitentiaire

EFFECTIFS : 61 dont 27 hommes et 34 femmes

La 32^{ème} promotion compte 19 élèves (dont 14 femmes et 5 hommes), les 33^{ème} et 34^{èmes} 21 (dont respectivement 12 hommes et 9 femmes et 10 hommes et 11 femmes).

GRAPHIQUE 1 : STRUCTURE PAR SEXE – 32-33-34^{EMES} PROMOTIONS DE DIRECTEURS



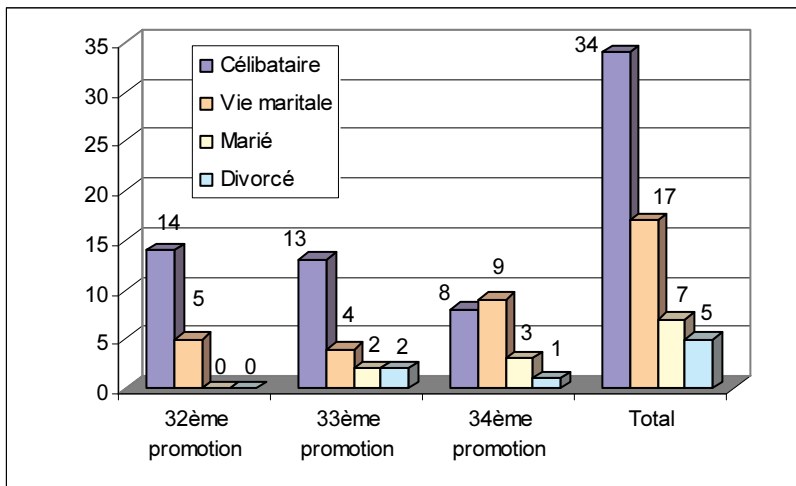
Le graphique 1 rend compte de la structuration par sexe des trois promotions confondues. Il indique que les proportions d'élèves directeurs femmes sont plus élevées que celles des hommes (56 contre 44%).

Par ailleurs, plus de 70% de ces élèves ont moins de 30 ans (tableau 1), les femmes étant en moyenne plus jeunes que les hommes. Leur âge moyen à l'entrée de la formation s'élève à 27,9 ans contre 31 ans pour les hommes et 29,3 ans pour l'ensemble des élèves de ces 3 promotions.

TABLEAU 1 : STRUCTURE PAR GROUPE D'AGES – 32-33-34^{EMES} PROMOTIONS DE DIRECTEURS- EFFECTIFS

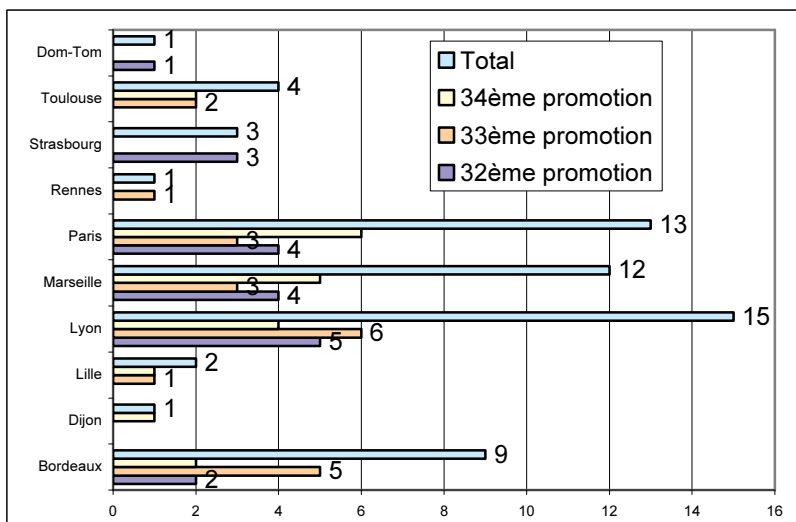
GROUPES D'AGES	HOMMES	FEMMES	TOTAL	PROPORTIONS
	Effectifs	Effectifs	Effectifs	%
19-24	2	3	5	8
25-29	13	26	39	63
30-34	7	3	10	16
35-39	3	1	4	7
40-44	1	0	1	2
45-49	0	1	1	2
Plus de 50	1	0	1	2
Total	27	34	61	100

GRAPHIQUE 2 : SITUATION MATRIMONIALE – 32-33-34^{EMES} PROMOTIONS DE DIRECTEURS – EFFECTIFS



La présentation graphique des situations matrimoniales indique de forts effectifs dans la catégorie des célibataires (34 élèves sur 61, soit 56%). 17 vivent maritalement, soit 28%, 7 sont mariés et 5 divorcés. Ces fortes parts de célibataires peuvent être en partie expliquées par les niveaux de diplômes obtenus. En effet, ces derniers étant relativement élevés, le temps imparti au suivi de longues études ne facilite aucunement l'officialisation d'unions du fait de l'absence de positions professionnelles fixes. L'analyse comparative des 3 promotions permet en outre de constater que la situation matrimoniale de la 34^{ème} promotion est quelque peu différente des deux précédentes, le nombre d'élèves vivant en couple ou mariés étant supérieur à celui des célibataires.

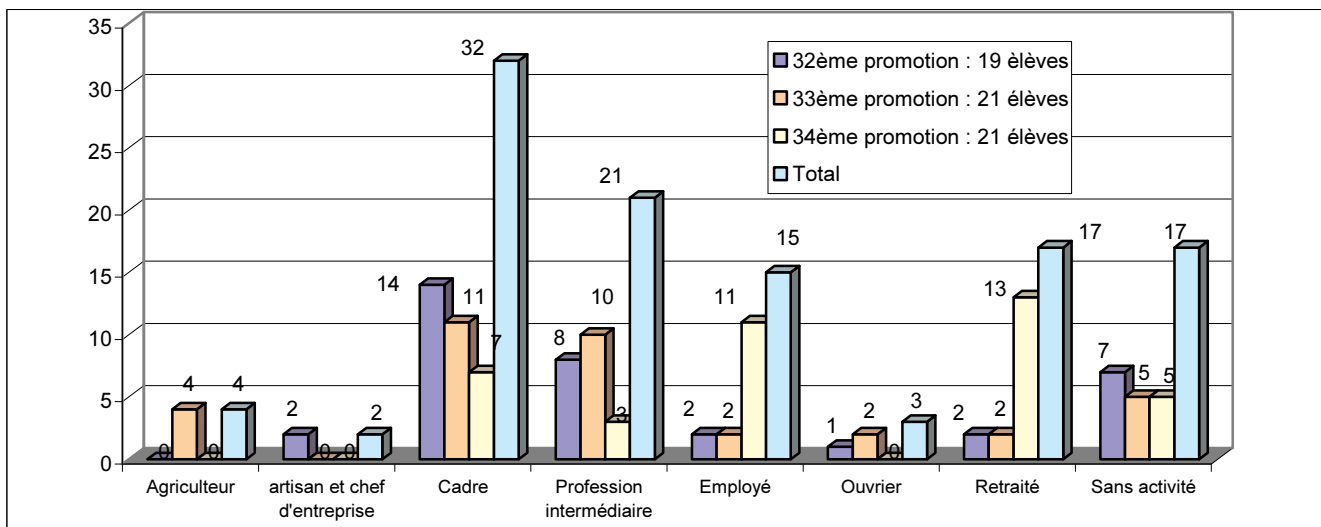
GRAPHIQUE 3 : DIRECTIONS REGIONALES DE RECRUTEMENT 32-33-34^{EMES} PROMOTIONS DE DIRECTEURS – EFFECTIFS



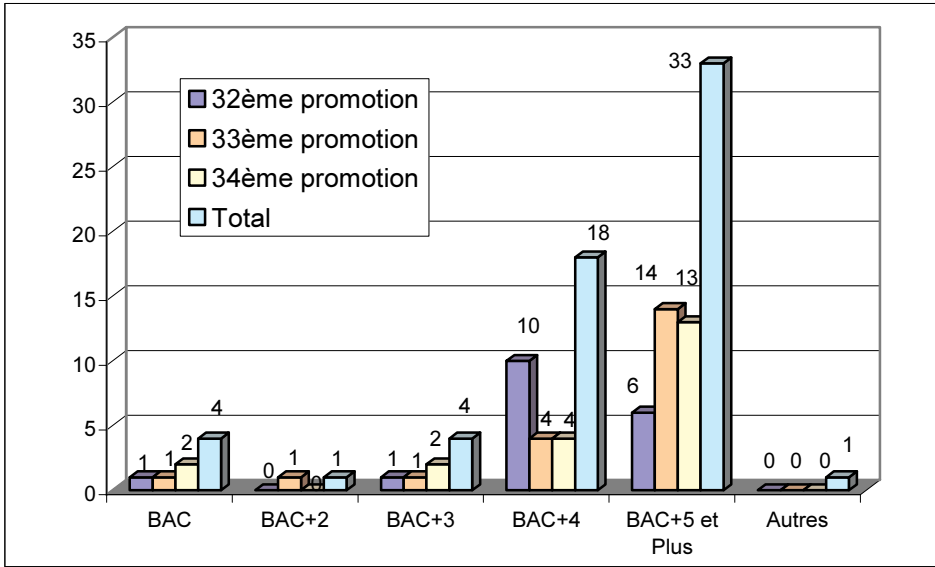
Le graphique 3 fournit des données sur le nombre de recrutements par direction régionale. On peut globalement y distinguer la prépondérance de trois d'entre elles, Paris, Marseille et Lyon, comptant respectivement 13, 12 et 15 élèves, soit au total 66% de l'ensemble.

L'origine socio-professionnelle des parents des élèves directeurs fait apparaître de forts effectifs de cadres (32) et de professions intermédiaires (21).

GRAPHIQUE 4 : ORIGINE SOCIO-PROFESSIONNELLE - 32-33-34^{EMES} PROMOTIONS DE DIRECTEURS – EFFECTIFS



GRAPHIQUE 5 : DIPLOMES OBTENUS
32-33-34^{EMES} PROMOTIONS DE DIRECTEURS - EFFECTIFS



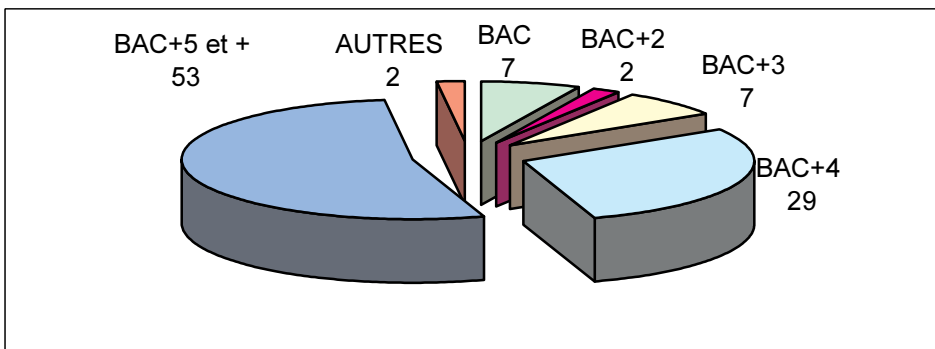
Globalement, 82% des élèves possèdent au moins une maîtrise (graphique 6).

Plus de 50% des effectifs de ces trois promotions possèdent un BAC+5 et plus précisément un DEA ou DESS de droit. Comparativement, les deux dernières promotions possèdent des diplômes plus élevés que la 32^{ème} promotion.

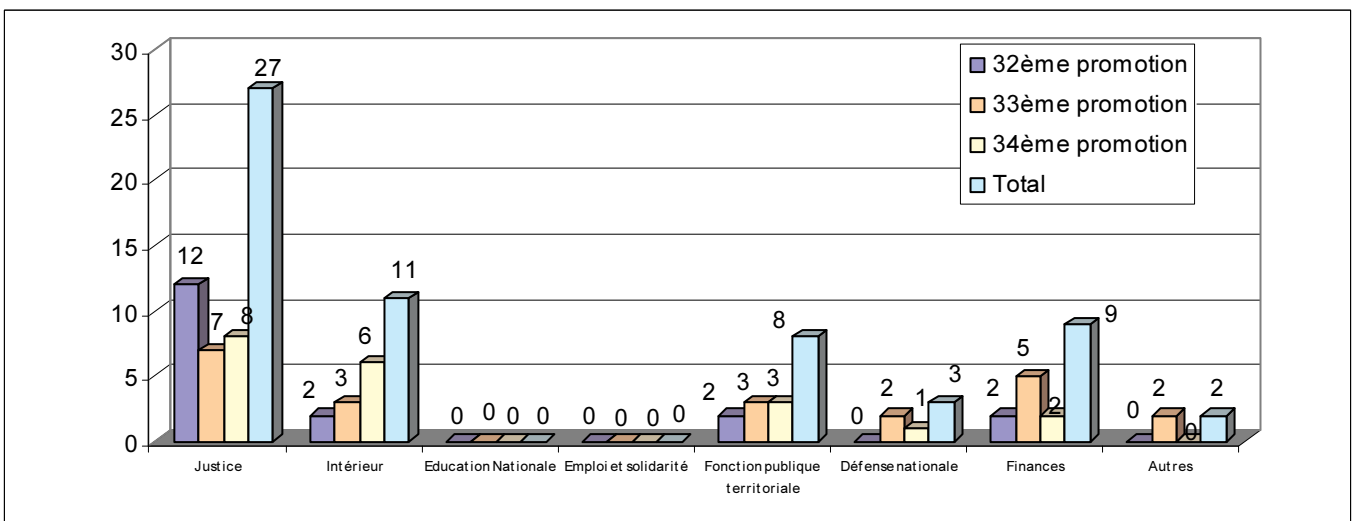
40 élèves, soit 66%, ont passé un autre concours en parallèle à celui de directeur. Au total, 60 concours ont ainsi été tentés. Ces derniers se répartissent de la manière suivante (graphique 7) : 27 au ministère de la justice, 11 à celui de l'Intérieur, 9 à celui de l'Economie et des Finances, 8 dans la Fonction Publique Territoriale, 3 au ministère de la Défense et enfin 2 à l'Institut Régional d'Administration (IRA).

L'éducation nationale et l'emploi et solidarité n'ont fait l'objet d'aucun concours.

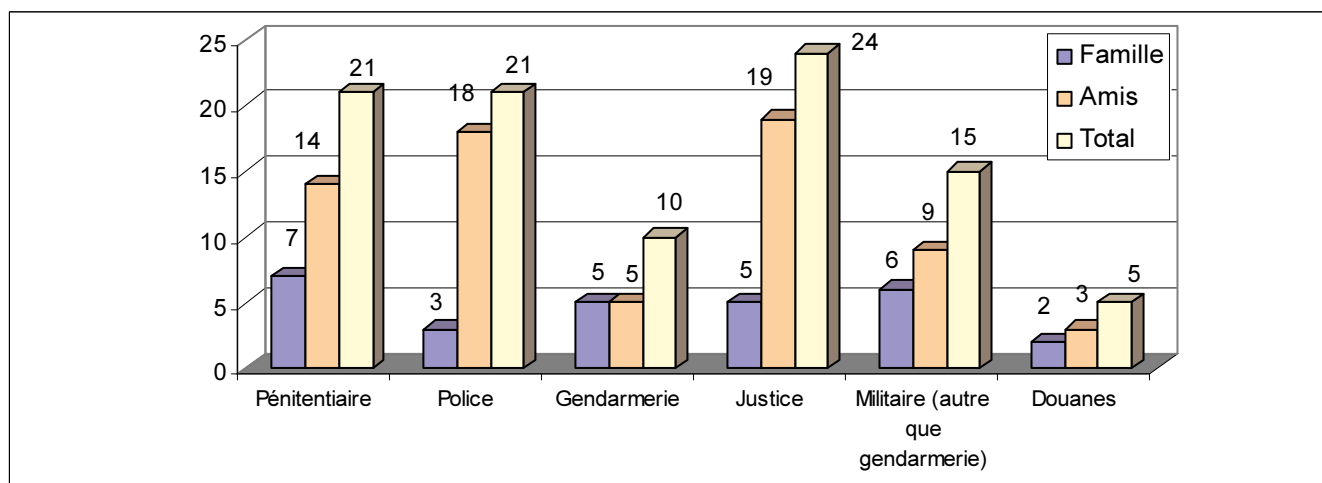
GRAPHIQUE 6 : DIPLOMES OBTENUS
32-33-34^{EMES} PROMOTIONS DE DIRECTEURS – EFFECTIFS



GRAPHIQUE 7 : NATURE DES CONCOURS PASSES
32-33-34^{EMES} PROMOTIONS DE DIRECTEURS – EFFECTIFS

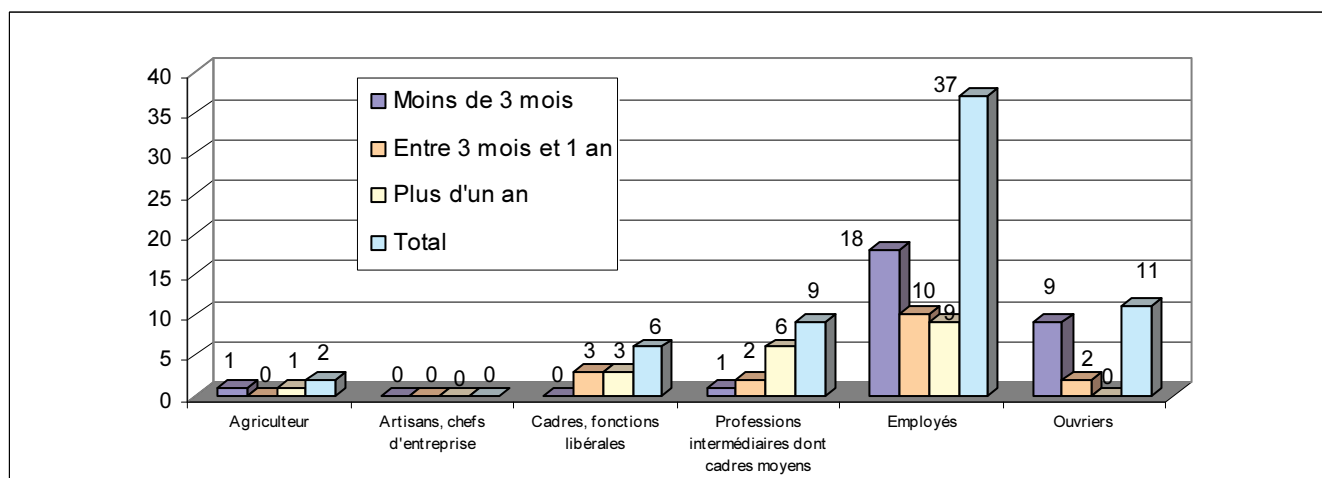


GRAPHIQUE 8 : PARENTES ET PROCHES DANS L'ADMINISTRATION
32-33-34^{EMES} PROMOTIONS DE DIRECTEURS - EFFECTIFS



40 élèves sur 61 (soit 66%) ont déclaré entretenir au moins un lien de parenté ou amical avec une personne exerçant une activité professionnelle dans une des administrations présentées ci-dessus. Au total, 96 réponses positives furent données, soit un peu plus de 2 liens par élève en moyenne. Un regard plus attentif permet de constater que la possession de membres familiaux et d'amis est plus élevée dans le milieu de la justice, de la pénitentiaire et de la police puisqu'elles regroupent 69% de la totalité des liens déclarés. Les douanes, les militaires et la gendarmerie sont beaucoup moins cités.

GRAPHIQUE 9 : EXPERIENCES PROFESSIONNELLES
32-33-34^{EMES} PROMOTIONS DE DIRECTEURS - EFFECTIFS



Dans les 3 promotions, 52 élèves (soit 85%) ont déclaré avoir eu au moins une expérience professionnelle avant de passer le concours. Pour la majorité, ces expériences ont été celles « d'employés », ces dernières représentant plus de la moitié de la totalité des expériences déclarées (37 sur 65 exactement). Une lecture plus détaillée du graphique 9 permet par ailleurs de montrer que ces expériences ont été le plus souvent inférieures à 3 mois (29 sur 65). Les activités professionnelles supérieures à cette durée ont été le plus souvent poursuivies par des élèves possédant déjà une expérience dans l'administration pénitentiaire. S'élevant au nombre de 17, leur dernier statut ou grade se définissait comme suit : 1 stagiaire, 2 personnes issues des services administratifs, 7 conseillers d'insertion et de probation, 2 premiers surveillants et 5 chefs de service pénitentiaires (dont 4 ayant gravi les échelons de surveillant et premier surveillant). Ces personnes possédaient en effet plus de 6 ans d'ancienneté en moyenne. Ces « internes » sont de plus en plus nombreux : 4 dans la 32^{ème}, 6 dans la 33^{ème} et 7 dans la 34^{ème}.