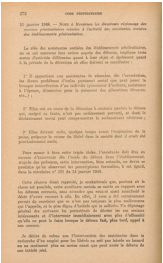


## 15 JANVIER 1948

### Note sur le rôle des assistantes sociales des établissements pénitentiaires



Au sortir de la Seconde Guerre mondiale, la réforme Amor veut porter les efforts sur le reclassement des détenus en s'appuyant sur un personnel extérieur jusqu'alors tenu à l'écart de la détention : les assistantes sociales. Complétant les circulaires de 1945 et 1946 mettant en place le service social des prisons, la note de la DAP du 15 janvier 1948 définit les missions de ces personnels du social : assister et accompagner le détenu tout au long de son parcours pénal.

@ Lire la Note du 15 janvier 1948

## 10 JANVIER 1966

### Inauguration de l'École d'Administration Pénitentiaire (EAP) à Fleury-Mérogis



Installée dans les locaux désertés du Centre provisoire de détention pour jeunes détenus de Fleury-Mérogis, l'École d'administration pénitentiaire est inaugurée le 10 janvier 1966 par Paul Morice, directeur de l'administration pénitentiaire. Son directeur, Marcel Vesse, a notamment pour mission de mettre en place la sélection et la formation initiale des surveillants et des éducateurs, rendue obligatoire par le nouveau statut spécial des personnels pénitentiaires (décret du 21 novembre 1966).

@ L'histoire des écoles pénitentiaires : des écoles de gardiens à l'École nationale d'administration pénitentiaire (exposition Crhcp)

## 13 JANVIER 1968

### Johnny Cash enregistre un album live à la prison d'État de Folsom



Pour relancer sa carrière à l'issue d'une cure de désintoxication, Johnny Cash accepte de se produire dans la prison de Folsom. Ce pénitencier de haute sécurité de Californie lui avait déjà donné l'inspiration pour composer Folsom Prison Blues, en 1951. Le 13 janvier 1968, le chanteur country se présente face à un public de 2000 détenus et personnels pénitentiaires, réalisant deux concerts dans la journée. Johnny Cash At Folsom Prison est le premier disque enregistré en public dans une prison.

@ Johnny Cash à la prison de Folsom (France Inter, 2016 - 4 min.)

## 15 JANVIER 1972

### Mutinerie à la maison d'arrêt de Nancy



Vieille prison en cœur de ville, la maison d'arrêt Charles-III est aussi l'une des plus vétustes de France. Les 300 détenus qui se révoltent au matin du 15 janvier 1972, un mois après la mutinerie de Toul, veulent dénoncer des conditions de détention insupportables : froid, censure, brimades et privations. Au cours de l'insurrection, les détenus grimpent sur le toit avec des banderoles pour interpellier journalistes et habitants. L'assaut, donné à 13h30, met fin à une émeute emblématique des mutineries de 1971-1974, qui conduira à la réforme pénitentiaire de 1975.

@ 1972 : les mutins de Nancy, des barricades dans nos prisons (France Inter, 2015 - 54 min.)  
La prison en procès. Les mutins de Nancy (1972) / Philippe Artières (revue Vingtième Siècle, 2001)

## 11 JANVIER 2006

### Révision des Règles pénitentiaires européennes par le Conseil de l'Europe



Les nouvelles règles pénitentiaires européennes (REP) sont adoptées le 11 janvier 2006 par la France et 45 autres États membres du Conseil de l'Europe. Elles viennent actualiser les règles adoptées successivement en 1955, 1973 et 1987. En France, la loi pénitentiaire du 24 novembre 2009 a inscrit en droit interne la majorité des règles issues du texte de 2006.

@ Consulter les Règles minima pour le traitement des détenus 1955, les Règles minima pour le traitement des détenus 1973, les Règles pénitentiaires européennes 1987 et les Règles pénitentiaires européennes 2006