



## PROMOTION D'EQUIPE REGIONALE D'INTERVENTION ET DE SECURITE (ERIS)- 2007

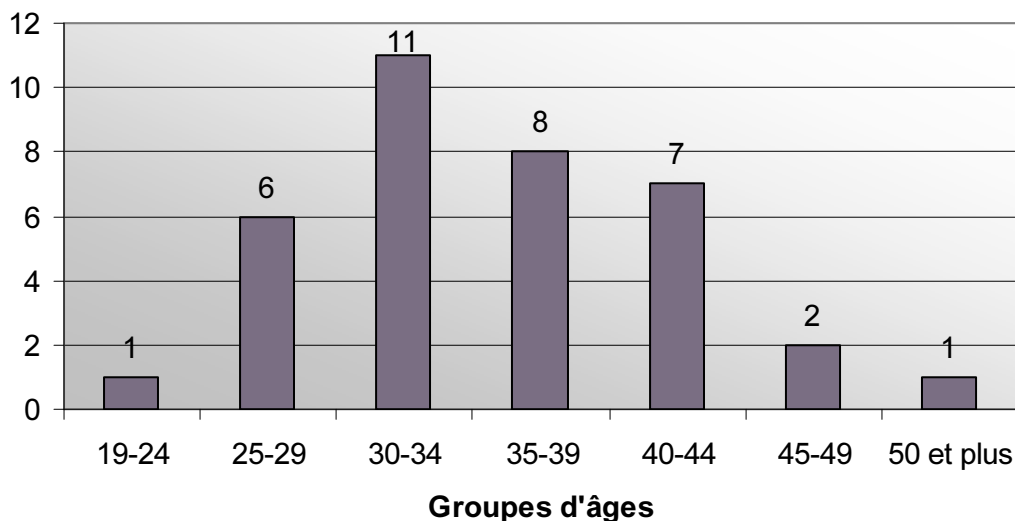
Cette promotion d'ERIS compte 38 agents titulaires en formation d'adaptation. A l'instar des autres promotions, elle est exclusivement composée d'hommes.

Leur âge moyen est de 35,5 ans. Le plus jeune a 24 ans et le plus âgé 53 ans.

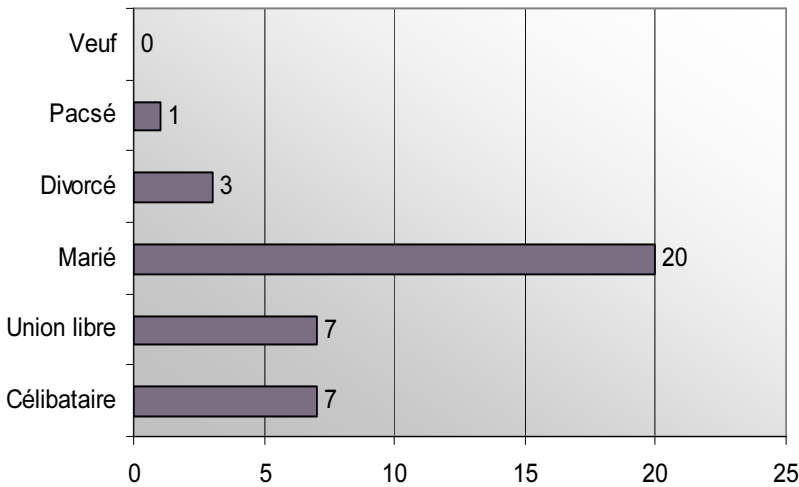
Cet écart d'âge signifie qu'à l'entrée en formation d'ERIS, l'ancienneté pénitentiaire ainsi que les motivations à intégrer cette formation spécialisée peuvent fortement varier selon les membres qui composent cette promotion.

*Cette plaquette a l'objectif de répondre à des questions jusqu'à aujourd'hui laissées sans réponse : qui sont les élèves qui composent cette nouvelle promotion d'ERIS ? Sont-ils plutôt jeunes ? Célibataires ? Amateurs de sports de combat ? Anciennement moniteur de sport ? ...*

Tableau 1 : Structure par groupe d'âges - Effectifs



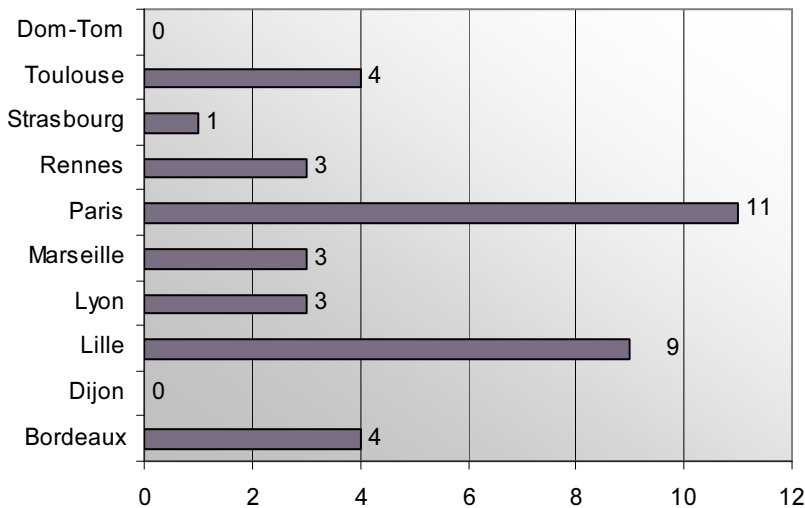
**Graphique 2 : Situation matrimoniale - Effectifs**



En majorité, ces agents sont mariés et 29 élèves ont un ou plusieurs enfants.

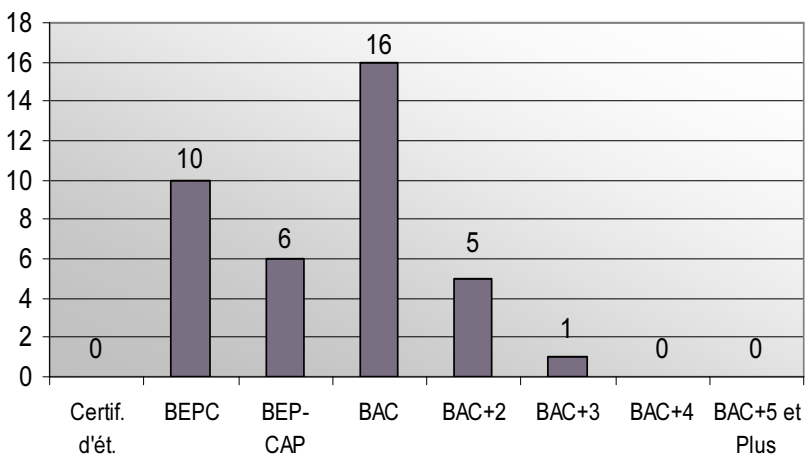
Le groupe qui compose cette promotion d'ERIS est donc bien intégré familialement.

**Graphique 3 : Directions interrégionales - Effectifs**



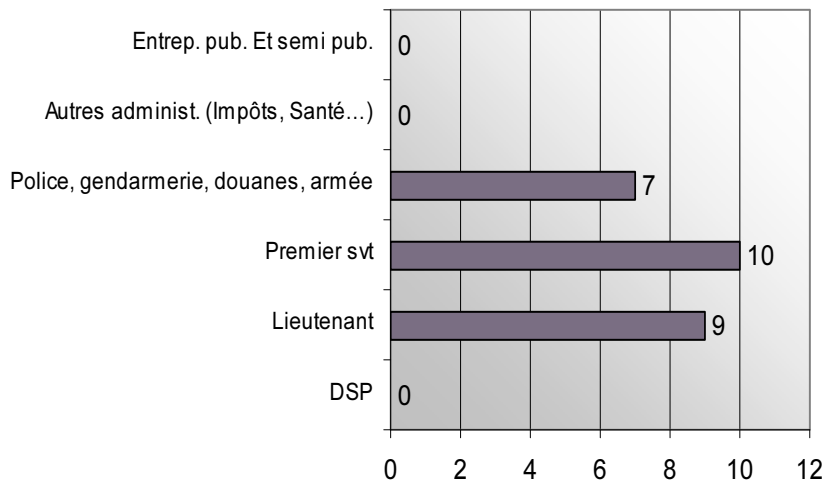
Les directions interrégionales les plus représentées sont celles de Paris (11 stagiaires) et de Lille (9 stagiaires). Les autres stagiaires sont répartis de manière homogène au sein des DIR de Toulouse, Rennes, Marseille, Lyon et Bordeaux. La DIR de Strasbourg est très peu représentée et celles de Dijon et des DOM-TOM aucunement.

**Graphique 4 : Diplôme le plus élevé obtenu - Effectifs**



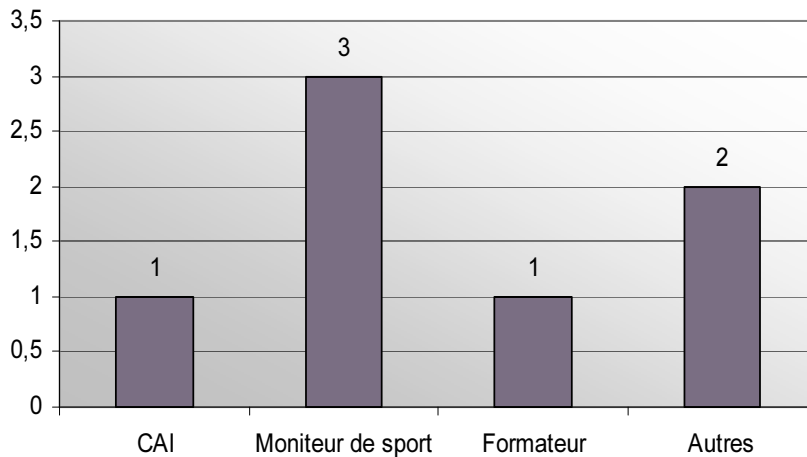
Comparativement aux élèves surveillants, les diplômes scolaires déclarés sont d'un niveau inférieur puisque 16 sur 38, soit 42%, ne possèdent pas le baccalauréat, contre 25 à 30 % chez les élèves surveillants des dernières promotions. Ce décalage peut s'expliquer par l'ancienneté des agents ERIS recrutés en moyenne 10 ans plus tôt (graphique 8) à une époque où le niveau scolaire des élèves était moins élevé.

**Graphique 5 : Nature des concours passés - Effectif**



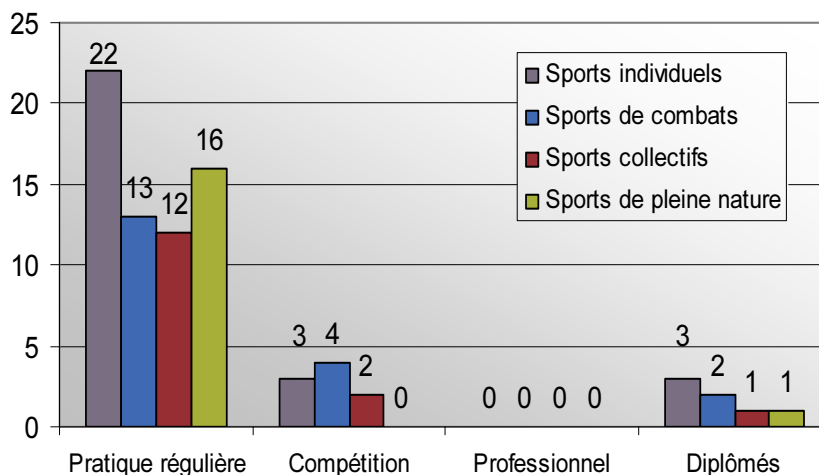
1 agent sur 2 a déjà passé d'autres concours. Il est intéressant d'observer que la nature des concours déclarés l'ont tous été dans des administrations où l'uniforme est porté. La majorité de ces concours, 19 sur 26, a été passée au sein de l'administration pénitentiaire.

**Graphique 6 : Autres sélections - Effectifs**



Parmi les autres sélections auxquelles les agents ont participé, la sélection la plus citée est celle de moniteur de sport. Globalement, le nombre de tentatives déclarées n'est pas très élevé.

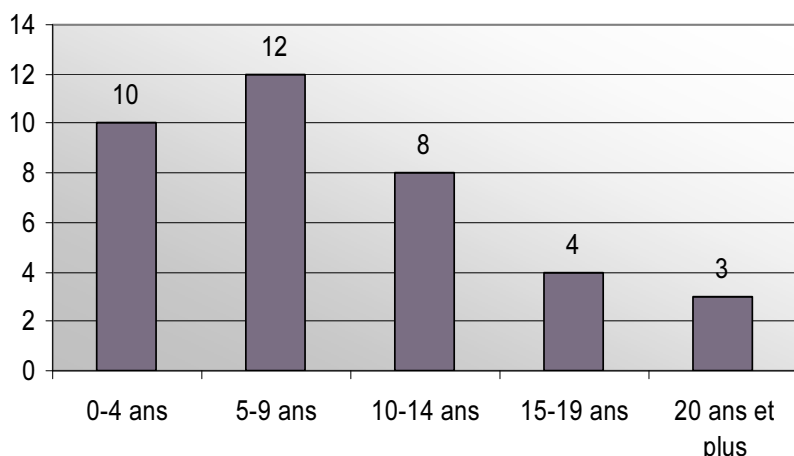
**Graphique 7 : Pratiques sportives - Effectifs**



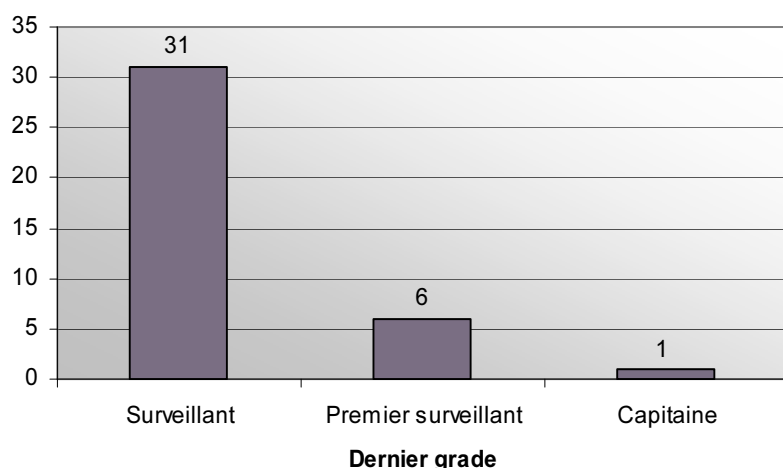
Interrogés sur leurs pratiques sportives, de nombreux agents ont répondu suivre une activité régulière peu axée sur la compétition.

Parmi les catégories de pratiques, les sports individuels sont les plus cités. Viennent ensuite les sports de pleine nature, puis les sports de combat et les sports collectifs.

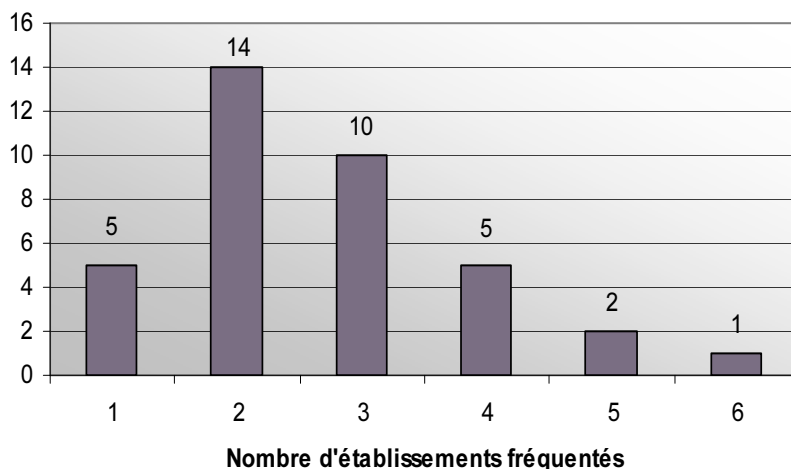
**Graphique 8 : Ancienneté pénitentiaire - Effectifs**



**Graphique 9 : Dernier grade - Effectif**



**Graphique 10 : Nombre d'établissements fréquentés - Effectif**



L'ancienneté pénitentiaire moyenne est de 9,3 ans. Toutefois, des différences apparaissent. 10 agents ont ainsi déclaré être entrés dans l'administration pénitentiaire il y a au plus 4 ans, tandis que 3 autres ont déclaré une ancienneté supérieure à 20 ans.

31 des 38 recrues étaient surveillants avant leur entrée en formation. A préciser, les premiers surveillants ainsi que le capitaine sont destinés à des fonctions d'encadrement des ERIS.

Ces agents ont en moyenne fréquenté 3 établissements durant leur carrière, soit un changement d'affectation tous les 3 ans. Toutefois, le nombre déclaré d'établissements fréquentés par agent indique des écarts relativement élevés puisque des stagiaires n'ont exercé leurs fonctions que dans un seul établissement alors que d'autres en ont fréquenté 4, 5 et même 6 jusqu'à leur entrée en formation d'ERIS.

Forts de ces résultats, nous pouvons conclure que, globalement, l'agent en formation d'ERIS est un homme âgé de 35 ans, sportif, intégré familialement.

Son profil professionnel indique qu'il compte en moyenne 9 ans d'ancienneté dans l'administration pénitentiaire, le plus souvent en tant que surveillant, et qu'il a connu deux, voir trois mutations au cours de sa carrière.