

Observatoire de la formation

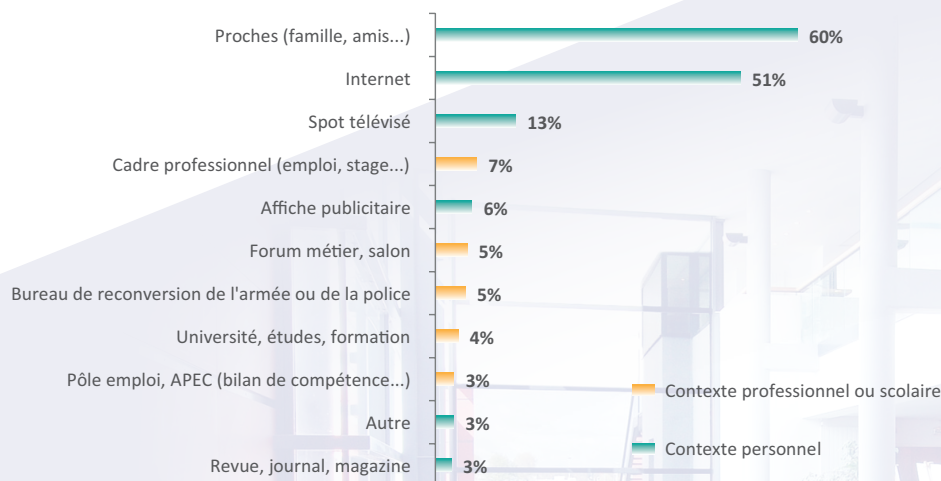
202^e promotion de surveillants pénitentiaires

À retenir

- 267 élèves entrés en formation le 9 septembre 2019 pour une durée de 6 mois
- 264 répondants, soit un taux de retour de 99%
- 35% de femmes et 65% d'hommes
- 31,1 ans de moyenne d'âge
- 67% des élèves sont titulaires du baccalauréat.
- 32% des élèves sont issus de la DISP de la Mission Outre-Mer.
- 42% de la promotion a eu au moins une expérience dans un métier de la sécurité.
- Largement en tête, leur première perspective professionnelle est la montée en grade vers des fonctions d'encadrement.

Motivations & perspectives professionnelles

Graphique 1 : Connaissance du concours de surveillant – Citations (plusieurs réponses possibles)

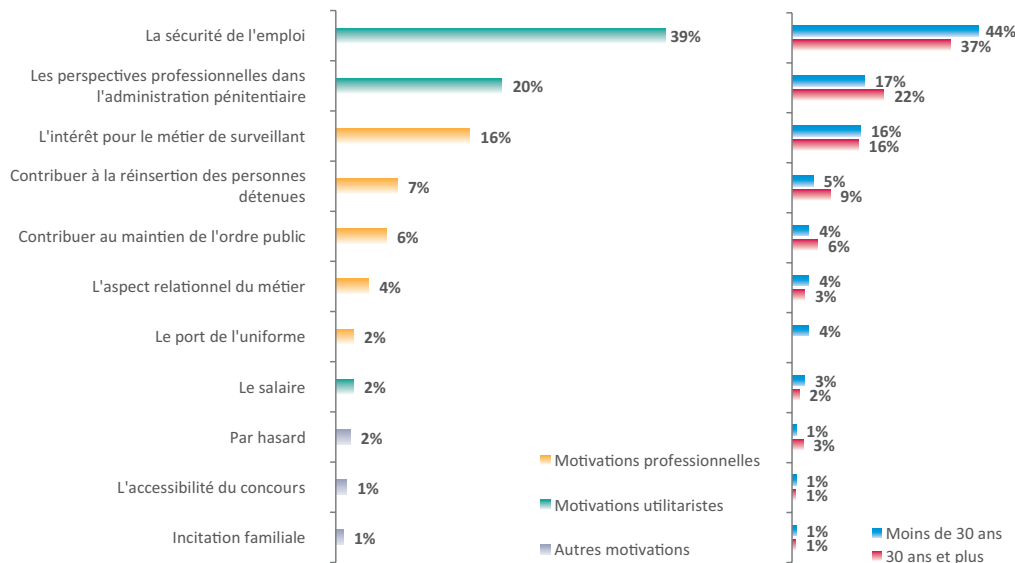


Les élèves ont principalement eu connaissance du concours par leurs proches (60%) et internet (51%). Les autres sources de connaissance sont peu citées (moins de 13% de répondants pour chacun des items).

Lorsque internet est mentionné par les élèves, 53% précisent qu'ils ont connu le concours grâce aux sites de l'Énap, de l'administration pénitentiaire, du ministère de la Justice, ou encore de la fonction publique. 40% ont visionné des spots publi-

itaires sur les réseaux (instagram, youtube, facebook...) et 25% sur internet. La vidéo tournée par Tibo InShape en 2018 a permis de faire connaître le concours à 16% des élèves de cette promotion, ce qui est plus faible que dans la 201^e promotion (où cette proportion s'élevait à 25%). Enfin, les sites d'orientation professionnelle ont aiguillé 6% des élèves vers le concours de surveillant.

Graphique 2 : Première motivation à devenir surveillant pénitentiaire – Proportions

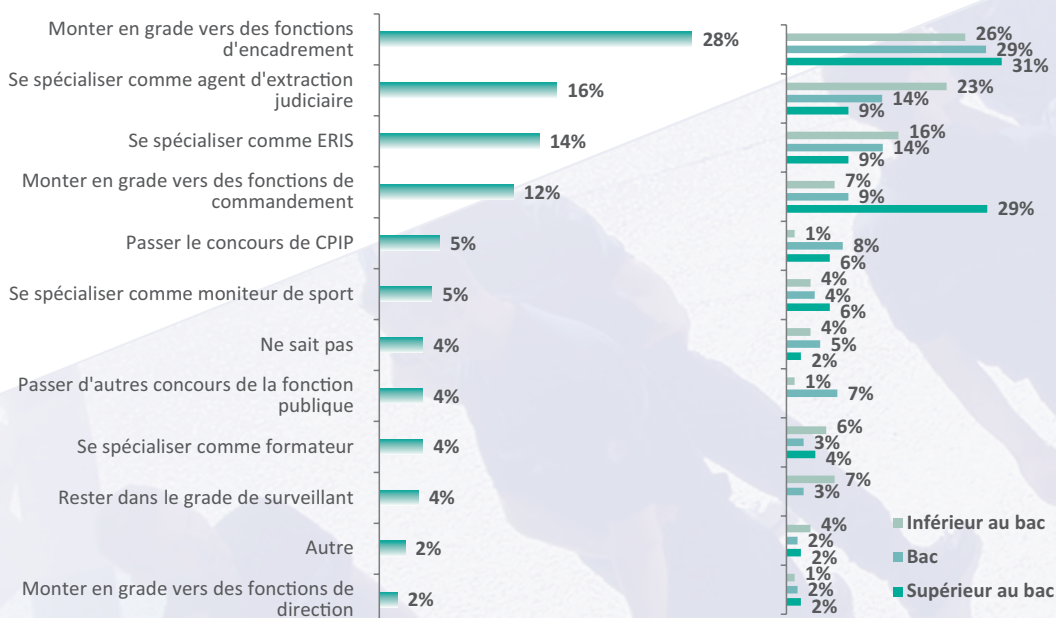


Comme nous le constatons habituellement, les motivations utilitaristes sont les plus souvent évoquées par les élèves (61% contre 35% pour les motivations professionnelles).

La principale motivation à devenir surveillant est la sécurité de l'emploi (39%). Les perspectives professionnelles dans l'A.P et l'intérêt pour le métier de surveillant sont cités par respectivement 20% et 16% des élèves, soit des proportions identiques à celles relevées dans la 201^e promotion.

En s'intéressant à l'âge des répondants, nous remarquons qu'il existe quelques différences dans les réponses des élèves : si les moins de 30 ans sont davantage attirés par la sécurité de l'emploi, les plus de 30 ans sont quant à eux plus motivés par les perspectives professionnelles dans l'A.P, ainsi qu'à leur contribution à la réinsertion des personnes détenues et au maintien de l'ordre public.

Graphique 3 : Première perspective professionnelle envisagée en début de formation – Proportions

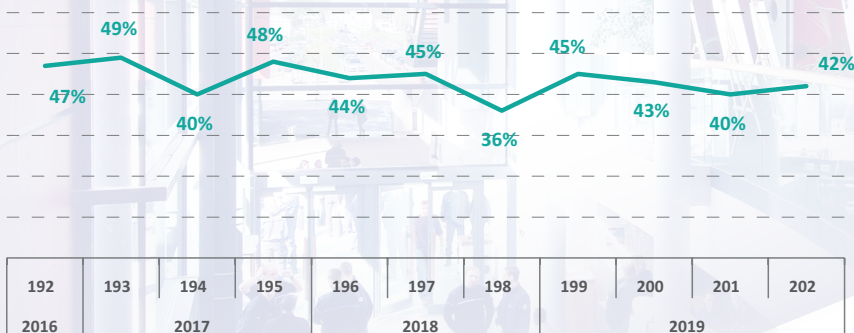


Par rapport aux promotions précédentes, les élèves sont plus nombreux à vouloir monter en grade vers des fonctions d'encadrement (28%). Dans une moindre mesure, trois autres perspectives sont citées par les élèves : les spécialisations en tant qu'agent d'extraction judiciaire (16%) ou en tant qu'ERIS (14%), et la montée en grade vers des fonctions de commandement (12%).

La perspective qui attire en grande majorité les diplômés du supérieur est la montée en grade vers des fonctions de commandement, avec un écart plus prononcé avec les autres élèves que dans la 201^e promotion.

De la même manière, et contrairement à la 201^e promotion, les fonctions d'encadrement attirent davantage les diplômés du supérieur (31% contre 26% chez les non-diplômés du baccalauréat). À l'inverse, la spécialisation en tant qu'agent d'extraction judiciaire ou en tant qu'ERIS est majoritairement visée par les élèves qui ne sont pas titulaires du baccalauréat (36% au total, contre 18% chez les diplômés du supérieur). Enfin, les titulaires du baccalauréat uniquement sont quant à eux les plus intéressés par le concours de CPIP et par d'autres concours de la fonction publique.

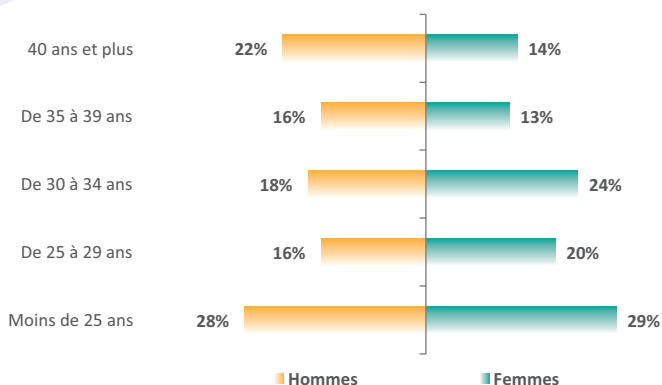
Graphique 4 : Évolution de la part d'élèves déclarant une expérience professionnelle dans une force de sécurité entre 2016 et 2019 – Proportions



Les expériences dans une force de sécurité sont assez fréquentes chez les élèves : depuis 2016, la part d'élèves concernés dans chacune des promotions se situe entre 36% et 49%. Cette proportion semble cependant accuser une certaine baisse au fil des promotions. Chez les élèves de la 202^e promotion, la nature de ces expériences diffère peu par rapport à leurs prédécesseurs : les deux expériences les plus citées sont celles d'agent de sécurité / vigile (18%) et de militaire (16%). Les autres élèves ont exercé au sein de la police nationale (6%), de la gendarmerie (4%), des sapeurs-pompiers (4%) ou encore de la police municipale (3%).

Profil sociodémographique

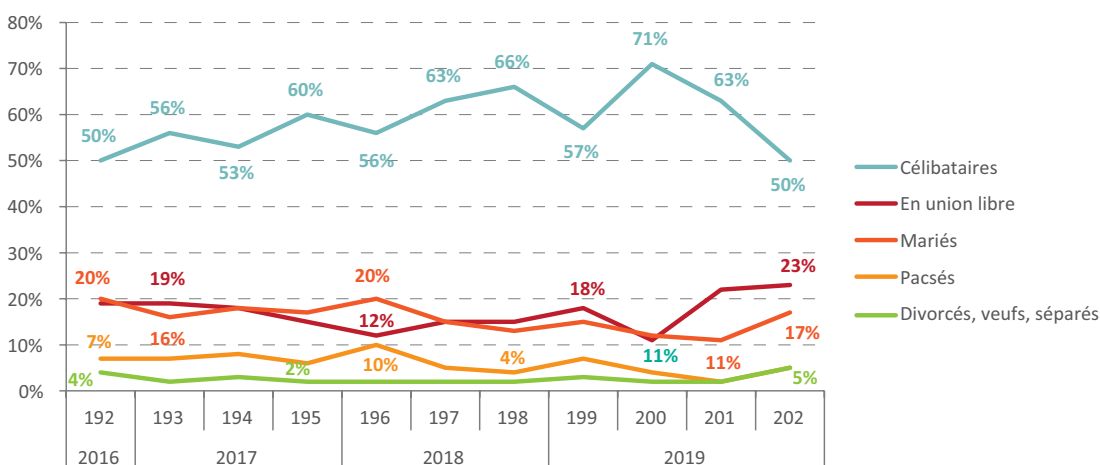
Graphique 5 : Répartition par genre et par catégorie d'âge – Proportions



La 202^e promotion de surveillants est majoritairement masculine : 65% sont des hommes et 35% des femmes. L'âge moyen s'élève à 31,1 ans, ce qui fait de cette promotion la plus âgée depuis 2001, année d'implantation de l'Énap à Agen.

Comme c'est le cas habituellement, et quel que soit le genre, les moins de 25 ans sont les plus représentés. La différence de structure réside dans la forte présence d'hommes de plus de 40 ans (22%, ce qui en fait la deuxième tranche d'âge), tandis que les femmes de cet âge sont peu présentes (14%), et sont ainsi globalement plus jeunes que leurs collègues masculins.

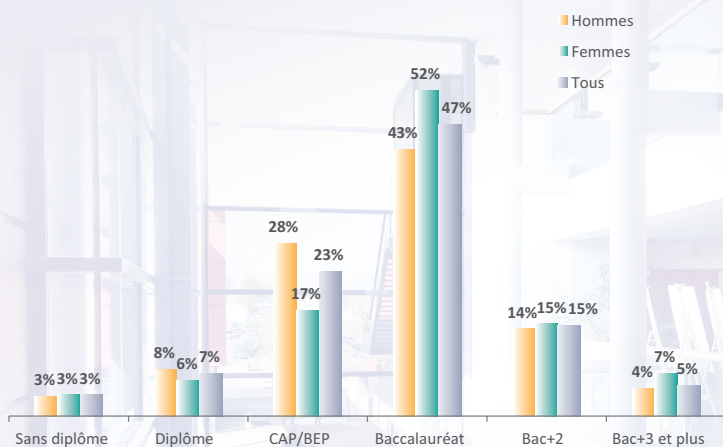
Graphique 6 : Évolution de la situation matrimoniale des élèves entre 2016 et 2019 – Proportions



La 202^e promotion compte 55% d'élèves célibataires (dont 5% de divorcés, veufs, séparés) et 45% en couple (23% en union libre, 17% mariés et 5% pacsés). Cette structure est totalement en décalage avec les tendances observées dernièrement, puisque depuis la 192^e promotion, les

célibataires étaient de plus en plus présents, leur part passant de 50% (192^e) à 71% (200^e). Parmi les personnes en couple, ce sont les mariés et les pacsés qui participent le plus à cette dynamique, qui peut s'expliquer par l'âge plus élevé des élèves.

Graphique 7 : Diplôme le plus élevé obtenu – Proportions



67% des élèves sont titulaires du baccalauréat (47% sont bacheliers uniquement et 20% ont validé un diplôme du supérieur). Parmi les bacheliers, les diplômés d'un baccalauréat professionnel sont les plus nombreux : 23% contre 14% issus de la filière technologique et 10% de la filière générale.

Comme nous le constatons régulièrement, les femmes sont plus diplômées que les hommes, avec 74% de diplômées du baccalauréat contre 61% chez leurs collègues masculins.

Graphique 8 : Répartition par DISP d'origine – Proportions



La Mission Outre-Mer est encore une fois très représentée chez les élèves surveillants : 32% en sont issus. La Réunion est le premier département d'Outre-Mer de cette promotion, avec 10% d'élèves qui en sont originaires ; suivent la Martinique (8%) et la Guyane (7%). Mayotte et la Guadeloupe sont à l'inverse peu représentées (respectivement 4% et 3% d'élèves). La DISP de Lille se place en deuxième position (13% d'élèves en proviennent), suivie de près par celle de Paris (12%). Les DISP de Strasbourg et de Lyon sont au contraire peu représentées, avec 5% d'élèves chacune.



202^e promotion de surveillants pénitentiaires

OCTOBRE 2019



POUR PLUS DE RENSEIGNEMENTS :

<http://www.enap.justice.fr/eleves/index.php>

Responsable observatoire : laurent.gras@justice.fr

Chargées d'études : pauline.castaing@justice.fr

cecilia.lagarde@justice.fr