

# Premiers surveillants pénitentiaires

## 30<sup>e</sup> promotion

# Observatoire de la formation



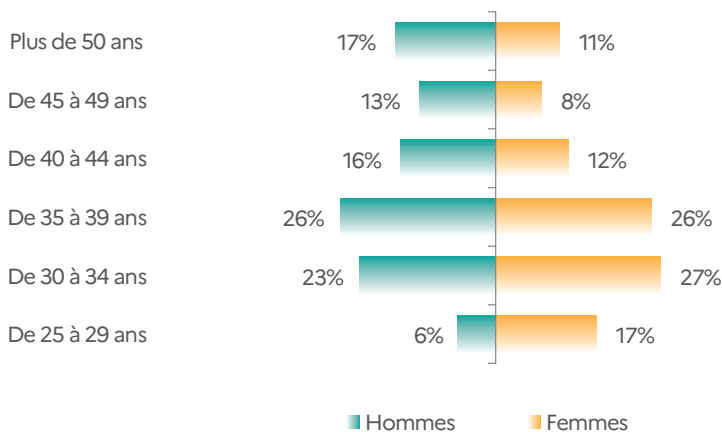
JUILLET 2022

### À RETENIR

- > 315 stagiaires sont entrés en formation en trois temps, les 18 avril, 2 et 16 mai 2022.
- > 297 ont répondu au questionnaire, soit un taux de retour de 94%.
- > 23% de femmes, 76% d'hommes et 1% de personnes non-binaires
- > 39,4 ans de moyenne d'âge
- > 78% des stagiaires sont au moins titulaires du baccalauréat.
- > Paris constitue la première DISP d'origine et d'affectation des agents.
- > Leur première motivation est l'évolution de carrière.
- > Le grade de premier surveillant constitue une étape dans la carrière des agents : la majorité souhaite monter en grade

## Profil sociodémographique

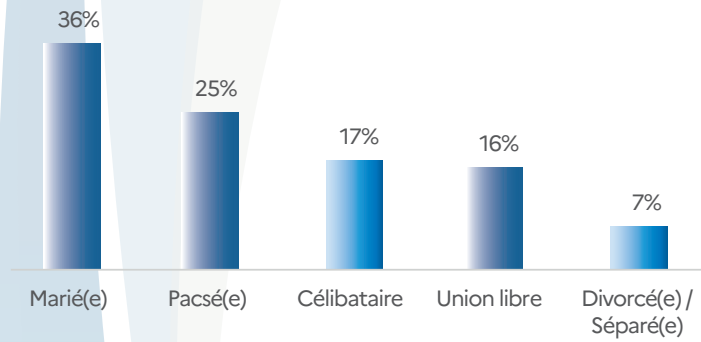
Graphique 1 : Répartition par genre et par catégorie d'âge – Proportions



La 30<sup>e</sup> promotion de premiers surveillants est composée de 76% d'hommes, 23% de femmes et 1% d'agents non-binaires (soit 3 personnes). Les agents sont âgés de 39 ans en moyenne, soit un an de plus qu'au sein de la précédente promotion. Les femmes sont légèrement plus jeunes que les hommes : 37 ans contre 40,1 ans. La répartition par catégories d'âge diffère se-

lon le genre : les femmes sont plus nombreuses dans les classes jeunes (17% ont moins de 30 ans, contre 6% chez les hommes), tandis que chez les hommes, ce sont les classes élevées qui sont les plus représentées (45% ont plus de 40 ans, contre 30% chez leurs collègues féminines).

**Graphique 2 : Situation familiale – Proportions**

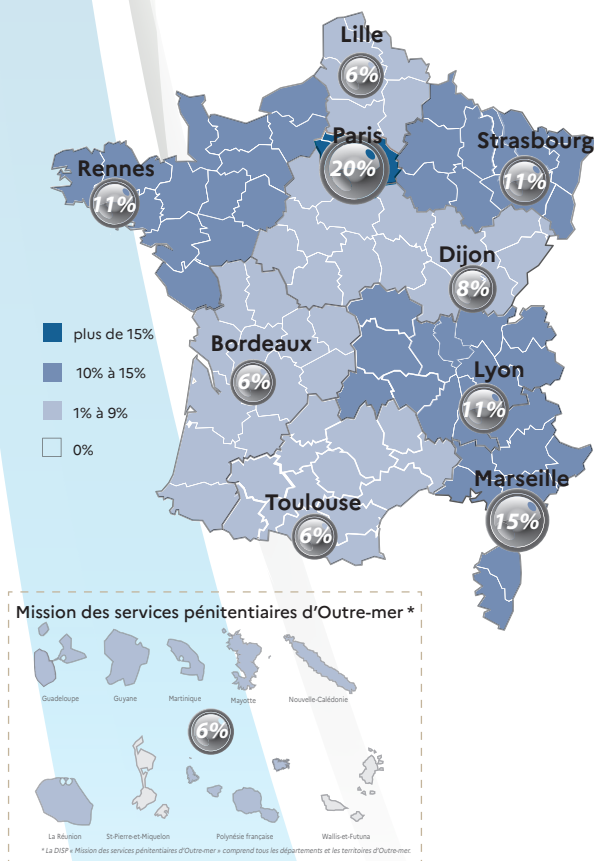


Les différentes formes d'union sont recensées dans des proportions similaires à la précédente promotion. 76% des agents sont en couple : 36% sont mariés, 25% sont pacsés et 16% en union libre. Par ailleurs,

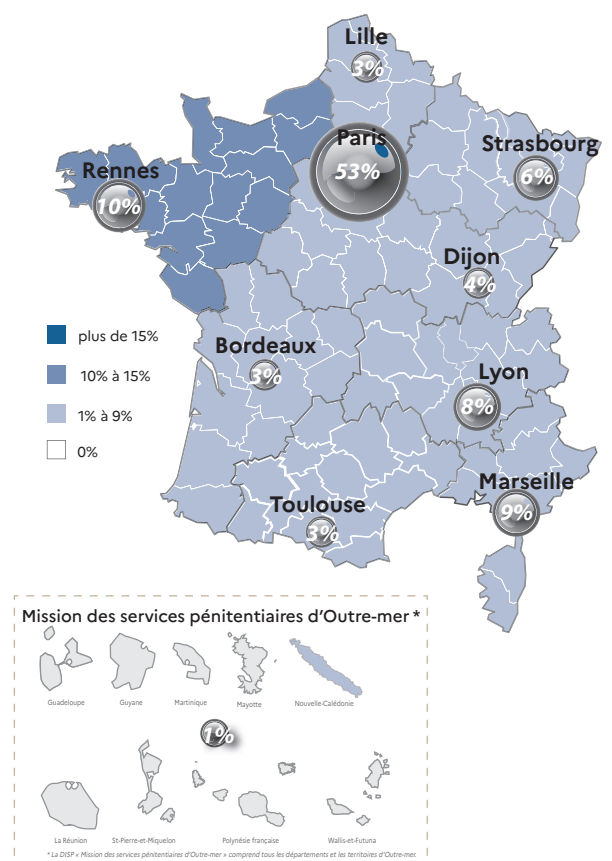
la part des célibataires continue d'augmenter : ils étaient 11% au sein de la 26<sup>e</sup> promotion, contre 24% pour la 30<sup>e</sup>. Enfin, 81% des stagiaires sont parents, de 2 enfants en moyenne.

**Graphique 3 : Répartition par DISP d'origine et d'affectation – Proportions**

**Origine**



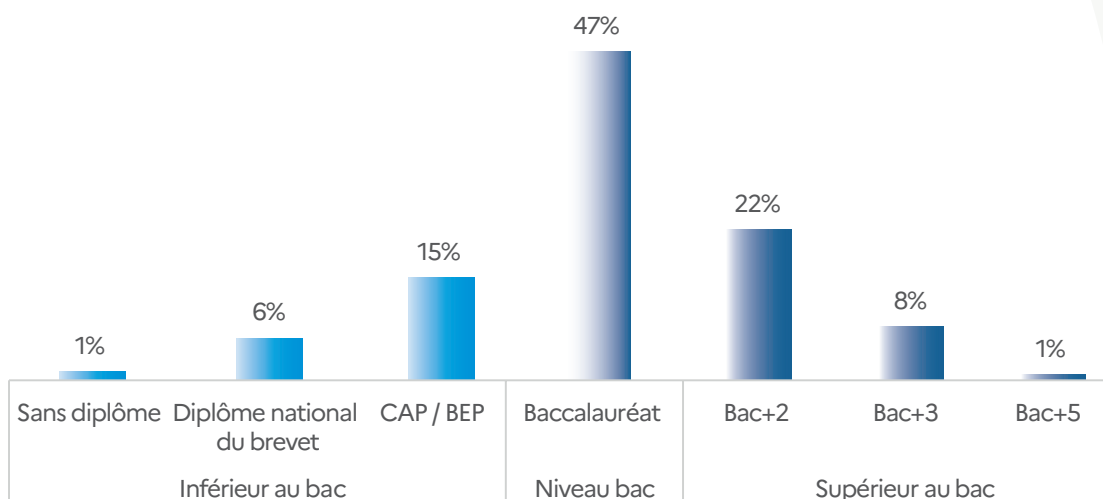
**Affectation**



La première DISP d'origine des premiers surveillants est Paris (20%). Celle de Marseille, est placée au deuxième rang, avec 15% des agents en provenant. Suivent celles de Strasbourg, Rennes et Lyon, citées chacune par 11% des répondants. Les autres DISP sont moins représentées, avec 8% de mentions pour Dijon, et 6% pour Toulouse, Bordeaux, Lille, ainsi que pour la MOM.

Paris (53%). Les autres DISP seront ainsi peu rejointes, avec 1% (la MOM) à 10% (Rennes) des agents qui y sont affectés. Au total, 56% des agents proviennent des DISP du nord de la France, et 75% vont y être affectés. Concernant la MOM, 6% y ont passé le concours et 1% seulement vont y être affectés. Plus précisément, 56% des agents vont revenir dans leur DISP de concours, et 44% prendront leurs fonctions dans une autre DISP.

**Graphique 4 : Diplôme le plus élevé obtenu – Proportions**



78% des stagiaires ont le baccalauréat. Parmi eux, 47% n'ont validé que ce diplôme et 31% sont diplômés du supérieur. En outre, 15% des répondants ont pour diplôme le plus élevé un CAP ou un BEP et 6% le diplôme national du brevet. Trois agents n'ont pas validé de diplôme (soit 1% de l'effectif total).

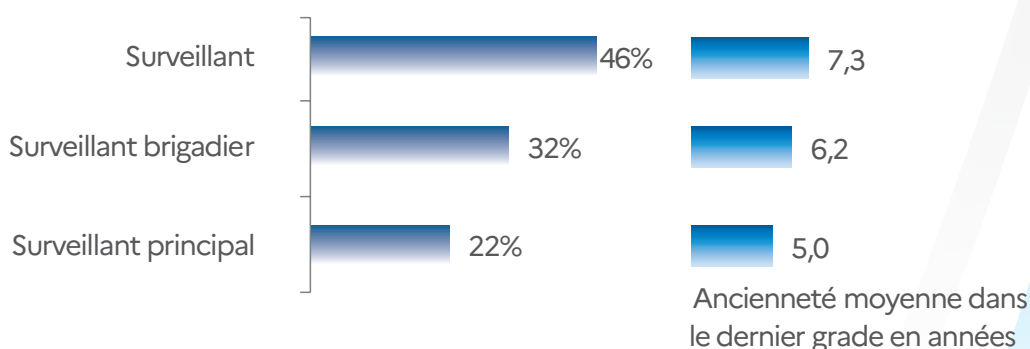
Les femmes sont davantage diplômées que les hommes, puisque 89% d'entre elles sont titulaires du baccalauréat, contre 75% pour leurs collègues masculins. Cet écart est particulièrement visible chez les diplômés du supérieur (10 points de pourcentage de différence en faveur des femmes), et donc à un niveau moindre chez les diplômés du baccalauréat uniquement (différence de 5 points de pourcentage).

## Expériences & perspectives professionnelles

Une grande majorité des agents ont intégré la formation via le concours interne (83%), et 17% des répondants sont issus de la liste d'aptitude. En moyenne, les stagiaires ont 13,4 ans d'ancienneté dans

l'administration pénitentiaire. Les femmes déclarent moins d'années d'expérience que les hommes : 11 ans contre 14 ans.

**Graphique 5 : Dernier grade – Proportions**



Avant d'intégrer la formation, 46% des stagiaires exerçaient en tant que surveillant, 32% comme surveillant brigadier, et, dans une moindre mesure, 22% étaient surveillant principal.

Les durées de ces expériences sont variables selon le grade : les

surveillants sont restés dans leur grade un peu plus de 7 ans, tandis que les surveillants brigadiers cumulaient en moyenne 6 ans dans cette fonction et les surveillants principaux 5 ans.

## Graphique 6 : Expériences de monitorat et d'encadrement – Proportions

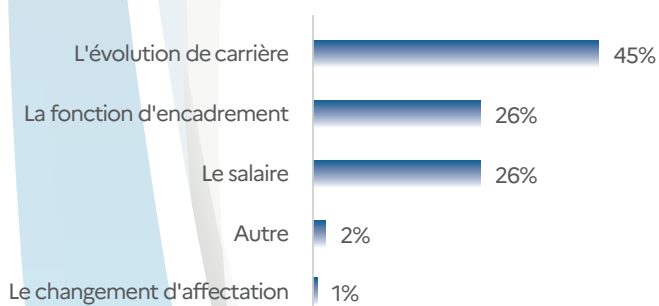


La plupart des agents ont déjà eu au moins une expérience dans l'encadrement et/ou de monitorat (63%). Si la plupart d'entre-eux ont uniquement mentionné de l'encadrement (50%), d'autres ont fait l'expérience des deux (12%), ou de monitorat uniquement (1%).

Concernant les spécialités déjà exercées par les agents, les principales font référence aux fonctions de PREJ (15%) et d'ÉRIS (8%).

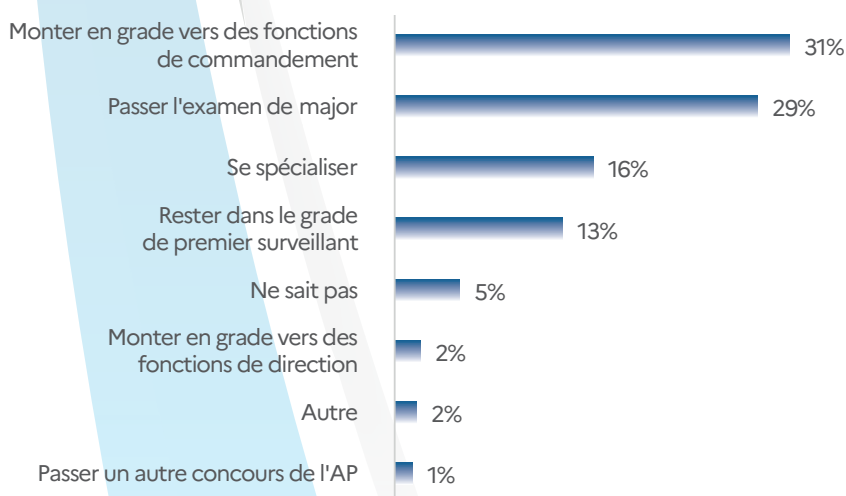
Par ailleurs, les répondants ont mentionné avoir travaillé au sein de 2,4 établissements en moyenne, ce qui est semblable aux expériences des agents des deux précédentes promotions (2,5 établissements).

## Graphique 7 : Première motivation à devenir premier surveillant – Proportions



Contrairement à la précédente promotion, qui mentionnait en premier lieu le salaire (47%), les stagiaires ont majoritairement intégré la formation pour l'évolution de carrière (45%). Placés ex-aequo en deuxième position, la fonction d'encadrement et le salaire sont mentionnés par 26% des répondants.

## Graphique 8 : Première perspective professionnelle – Proportions



La première perspective professionnelle des agents en début de formation est de monter en grade vers des fonctions d'encadrement (31%). Suivent de près les répondants souhaitant passer l'examen de major (29%). La spécialisation et le fait de vouloir rester dans le grade de premier surveillant sont mentionnés par res-

pectivement 16% et 13% des agents. Au final, le grade de premier surveillant semble constituer une étape dans la carrière des agents, dans la mesure où 62% se projettent vers une montée en grade.

### POUR PLUS DE RENSEIGNEMENTS :

<http://www.enap.justice.fr/eleves/index.php>

Responsable de l'observatoire : laurent.gras@justice.fr

Chargées d'études : pauline.castaing@justice.fr - cecilia.lagarde@justice.fr

JUILLET 2022