

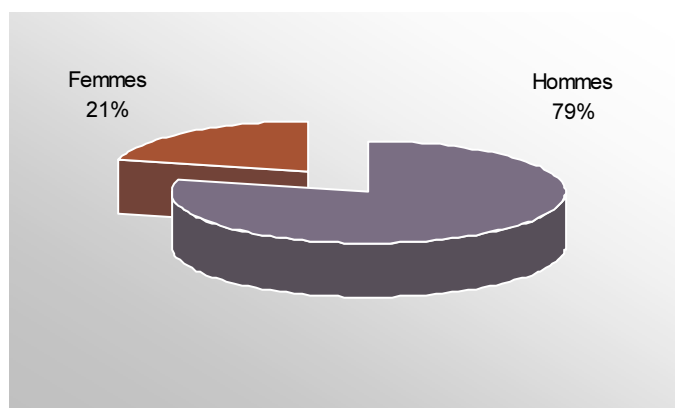
ELEMENTS DE CONNAISSANCES SOCIO-DEMOGRAPHIQUES



167^{ème} PROMOTION DE SURVEILLANTS

Les données suivantes sont basées sur un effectif de 489 élèves dont 385 hommes et 104 femmes

Graphique 1 : Structure par sexe



La 167^{ème} promotion de surveillants compte 21% de femmes. En comparaison avec les 20 dernières promotions, cette proportion est moyenne.

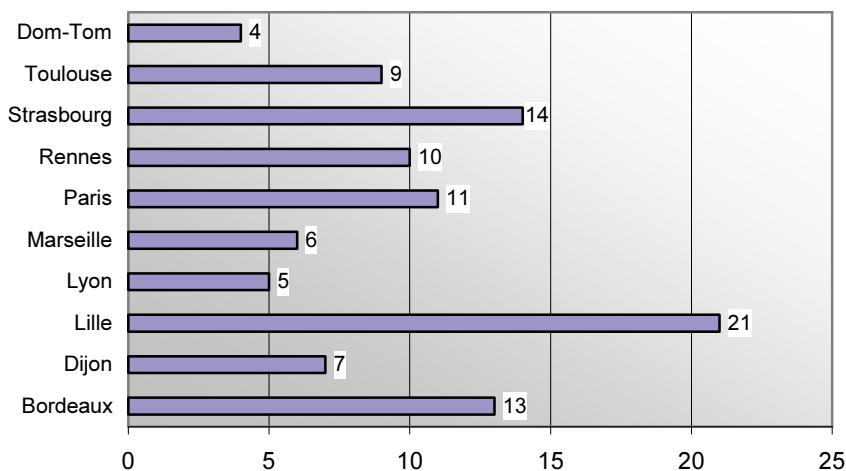
L'âge moyen des élèves est de 28 ans. Cette valeur est inférieure de 2 ans à la dernière promotion. Les hommes sont légèrement plus jeunes que les femmes (27,9 ans contre 28,4 ans).

Tableau 1 : Structure par groupe d'âges - Effectifs et proportions

GROUPES D'ÂGES	HOMMES		FEMMES		TOTAL	
	Effectifs	%	Effectifs	%	Effectifs	%
19-24	133	35	31	30	164	34
25-29	123	32	38	36	161	33
30-34	82	22	21	20	103	21
35-39	36	9	12	12	48	10
40-44	9	2	2	2	11	2
45-49	1	0	0	0	1	0
Total	384	100	104	100	488	100

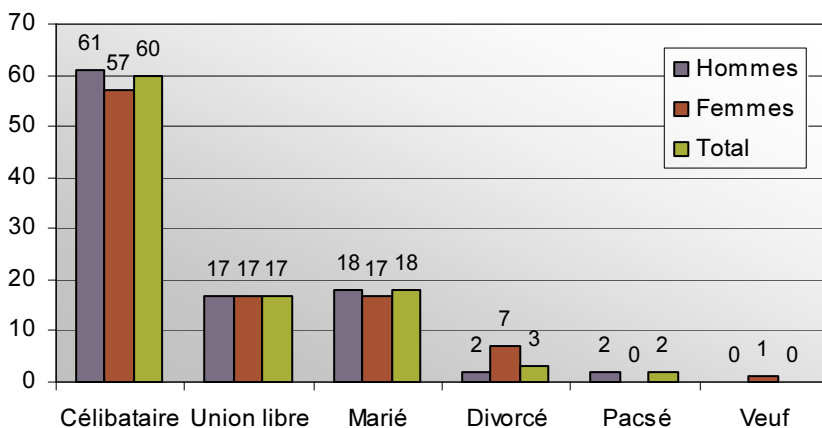
*Nombre de réponses

Graphique 2 : Direction régionale - Proportions



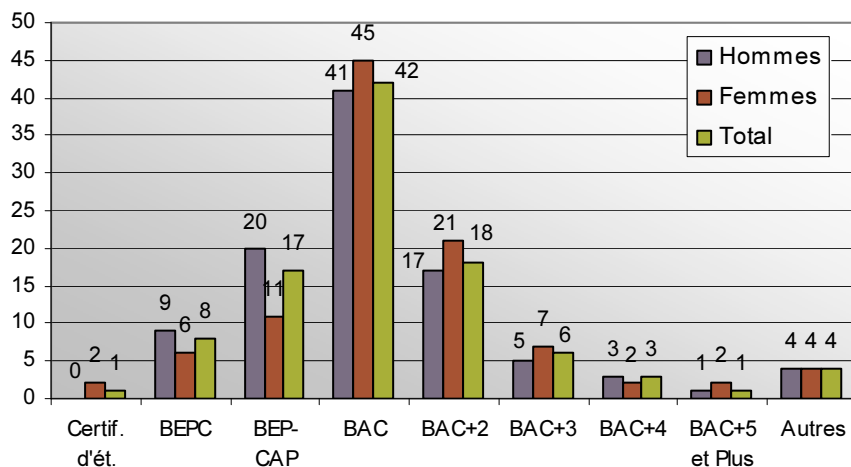
1/5^{ème} des élèves proviennent de la direction régionale de Lille qui préserve sa première place en matière de recrutement depuis plusieurs années. La DR de Strasbourg gagne encore deux points et celle de Bordeaux affiche une proportion relativement élevée, supérieure de 5 points à celle de la 166^{ème} promotion. Viennent ensuite les DR de Paris, Rennes et Toulouse dont les représentativités sont égales à ou proches de 10%. Les élèves provenant des DR des Dom-Tom, de Lyon et de Dijon continuent d'être peu représentés.

Graphique 3 : Situation matrimoniale - Proportions

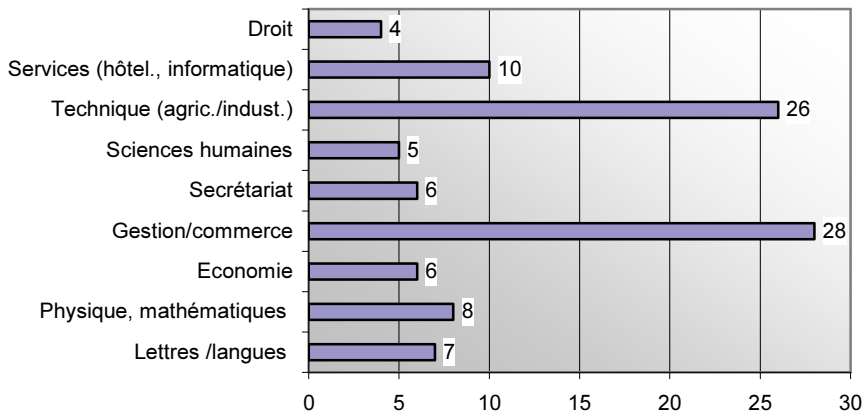


En raison d'une baisse de l'âge moyen, la proportion de célibataires connaît une forte augmentation, passant de 46% dans la 166^{ème} promotion à 60% pour ce concours.

Graphique 4 : Diplôme le plus élevé obtenu - Proportions

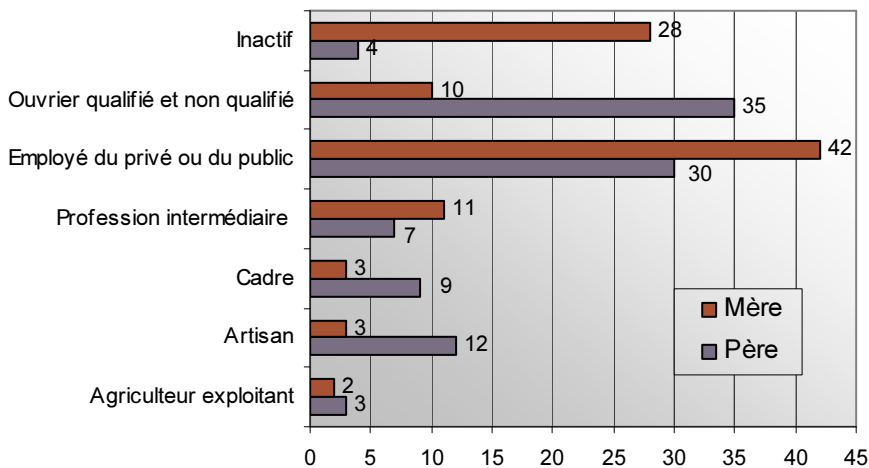


70% des élèves possèdent au moins le baccalauréat. Cette proportion demeure élevée puisque le concours est ouvert à partir du Brevet des Collèges. Elle s'explique par une élévation de la proportion de réussites au baccalauréat amorcée à la fin des années quatre-vingt et les difficultés rencontrées par les diplômés du secondaire à trouver un emploi stable.

Graphique 5 : Nature des diplômes - Proportions

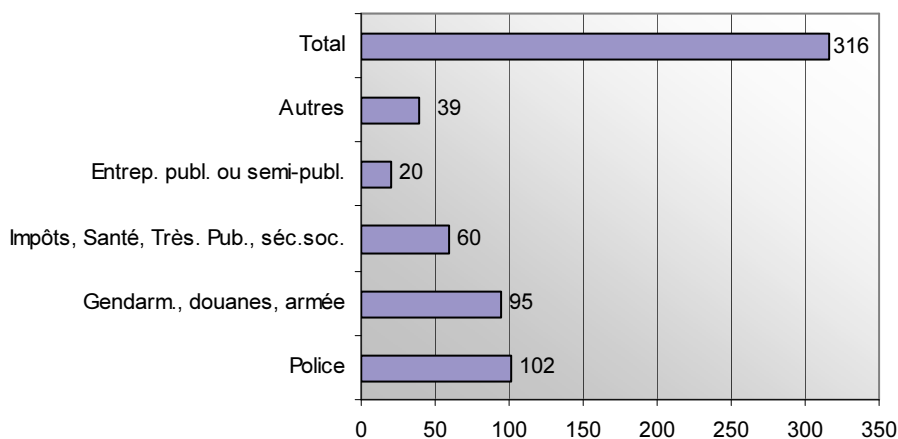
Plus de la moitié des élèves sont diplômés du secteur technique et en gestion/commerce.

10% possèdent un diplôme dans le secteur des services et 6% dans le domaine du secrétariat. Les autres diplômes ont essentiellement été obtenus à l'université (sciences humaines, droit, économie, physique/math. et lettres/langues).

Graphique 6 : Origine socioprofessionnelle - Proportions

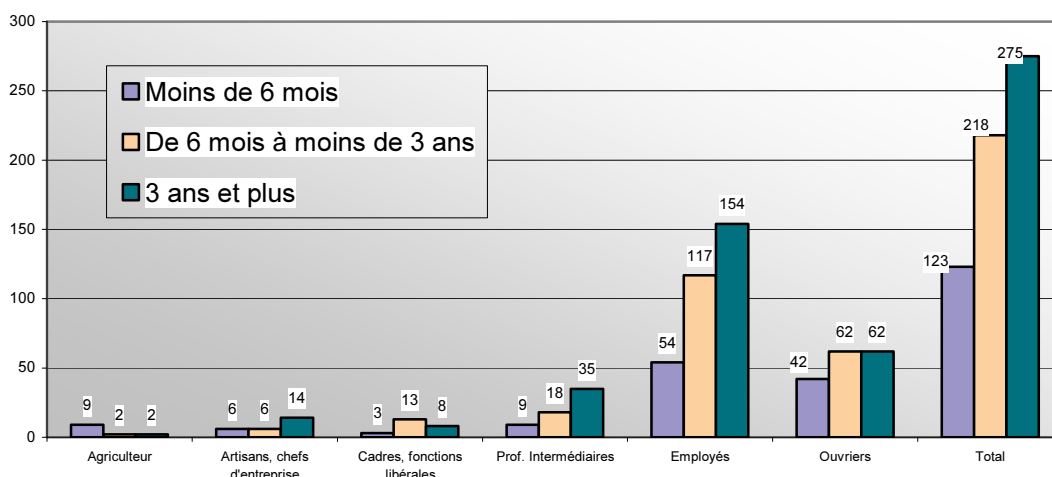
De même, l'origine socioprofessionnelle des élèves n'affiche aucun écart comparativement aux promotions antérieures. Les parents des élèves appartiennent en grande partie à la catégorie « employé » et un tiers des pères sont ouvriers.

A ce titre, on peut avancer l'idée que le recrutement des élèves s'effectue au sein de catégories socioprofessionnelles particulièrement ciblées depuis plusieurs années.

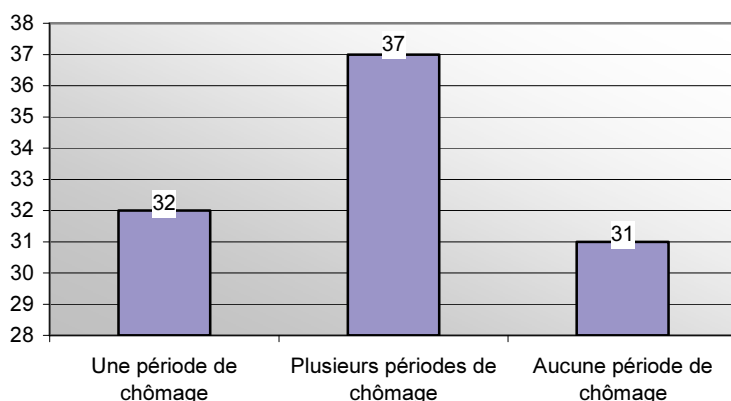
Graphique 7 : Autres concours passés - Effectifs

40% des élèves ont passé au moins un autre concours en parallèle de celui de surveillant, soit au total, 316 concours. Les administrations qui restent les plus attractives sont celles où l'uniforme est porté et, plus spécifiquement la Police.

A l'entrée en formation, 10% des concours passés étaient réussis et 70% avaient échoué.

Graphique 8 : Durées et natures des expériences professionnelles - Effectifs

96% des élèves ont travaillé avant leur entrée en formation, totalisant ainsi 616 expériences professionnelles, dont 123 qui ont duré moins de 6 mois, 218 entre 6 mois et trois ans et 275 plus de trois ans. La nature des expériences déclarées correspond aux catégories sociales d'appartenance des parents d'élèves. Autrement dit, il s'agit essentiellement d'expériences d'employés et d'ouvriers. Ces dernières regroupent effectivement 80% de l'ensemble des expériences citées.

Graphique 9 : Périodes de chômage avant l'entrée en formation - Proportions

Bien que les expériences professionnelles déclarées soient relativement conséquentes, la période écoulée entre la fin de la scolarité et l'entrée en formation à l'ENAP présente toutefois certains vides professionnels. C'est ainsi que 69% des élèves ont déclaré avoir connu une ou plusieurs périodes de chômage. Si l'instabilité professionnelle et l'existence de situations professionnelles précaires sont des lots communs rencontrés avant l'entrée en formation, il n'en reste pas moins que ces périodes de chômage entrent également en ligne de compte pour expliquer leur volonté d'intégrer une administration publique.

On observera que cette tendance vaut plus spécifiquement pour les plus diplômés. En effet, 50% des diplômés du supérieur étant inscrits à l'ANPE avant d'entrer en formation contre 29% chez les non bacheliers.

Graphique 10 : Inscription à l'ANPE avant l'entrée en formation par niveau d'étude