

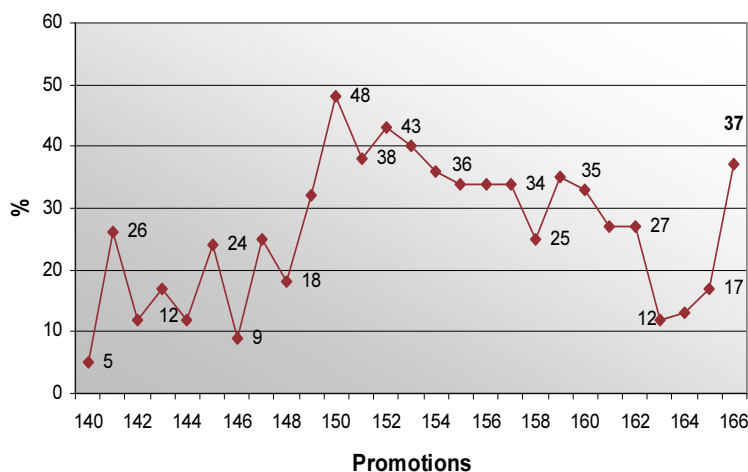
# ELEMENTS DE CONNAISSANCES SOCIO-DEMOGRAPHIQUES



## 166<sup>ème</sup> PROMOTION DE SURVEILLANTS

Les données suivantes sont basées sur un effectif de 576 élèves dont 363 hommes et 213 femmes

**Graphique 1 : Evolution de la proportion de femmes - 140-166<sup>ème</sup> promotions**



La proportion de femmes est de loin supérieure à celles des dernières promotions (37%). Toutefois, l'évolution de cette donnée indique qu'au cours du temps, cette valeur avait déjà été atteinte voire même dépassée dans les 150-151-152-153<sup>èmes</sup> promotions. Cette période de féminisation de la profession avait alors succédé à des promotions plus « masculines ». Puis, depuis la 152<sup>ème</sup>, la part de femmes a régulièrement baissé avant de remonter jusqu'à la proportion actuelle.

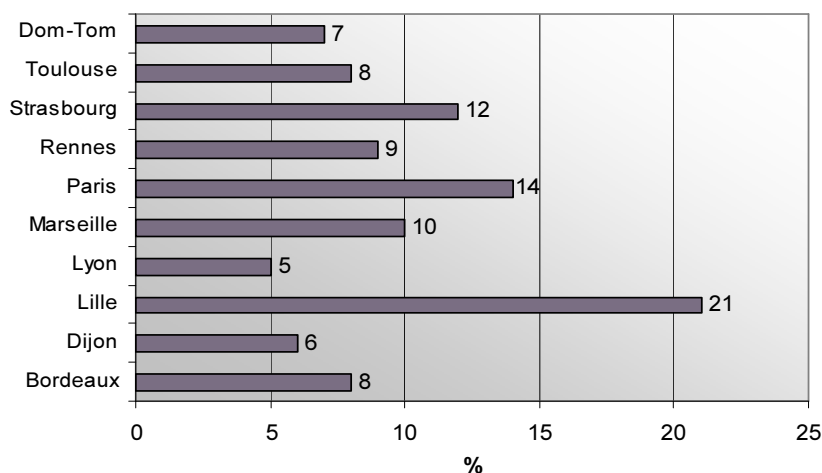
L'âge moyen des élèves est de 29,8 ans, les hommes (30 ans) étant un peu plus âgés que les femmes (29,4 ans). Ces données confirment l'élévation de l'âge moyen des élèves observée pour les promotions précédentes.

**Tableau 1 : Structure par groupe d'âges**  
Effectifs et proportions

GROUPES D'AGES	HOMMES		FEMMES		TOTAL	
	Effectifs	%	Effectifs	%	Effectifs	%
19-24	78	22	59	28	137	24
25-29	98	27	55	26	153	27
30-34	107	30	56	26	163	28
35-39	68	19	32	15	100	17
40-44	8	2	8	4	16	3
45-49	1	0	1	1	2	0
<b>Total</b>	<b>360</b>	<b>100</b>	<b>211</b>	<b>100</b>	<b>571*</b>	<b>100</b>

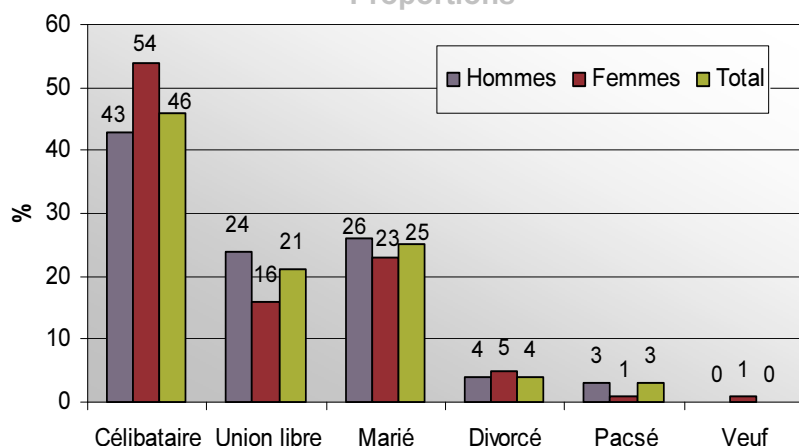
\*Nombre de réponses

**Graphique 2 : Direction régionale**  
Proportions



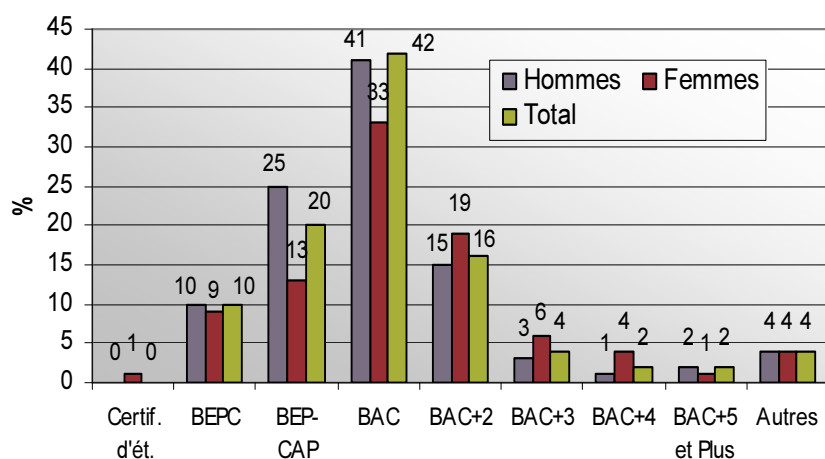
En dépit d'un recul de 6 points, la Direction Régionale de Lille préserve la représentativité la plus élevée. Les DR de Paris, de Strasbourg et de Marseille confirment les proportions observées dans la promotion antérieure et se situent respectivement aux 2<sup>ème</sup>, 3<sup>ème</sup> et 4<sup>ème</sup> rangs. La DR de Bordeaux perd 4 points et celle de Lyon continue d'être la moins représentée.

**Graphique 3 : Situation matrimoniale**  
Proportions



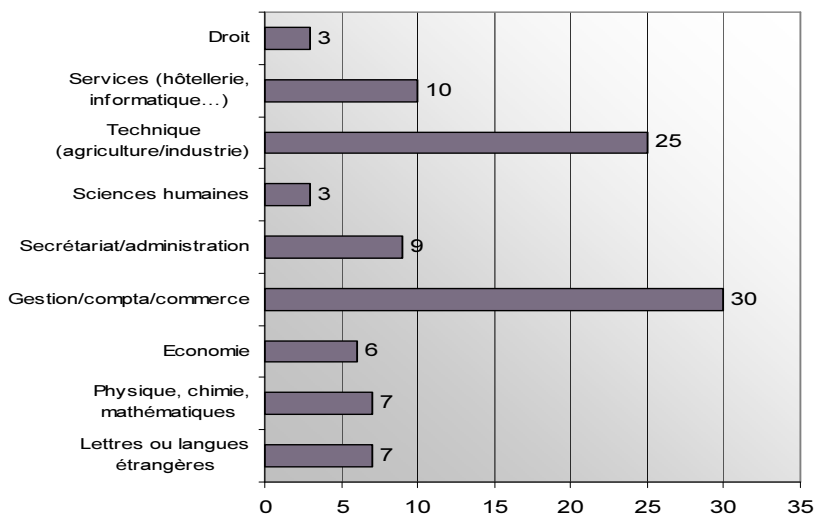
46% des élèves sont célibataires. Cette proportion est relativement basse en comparaison avec les promotions antérieures. En effet, cette proportion s'élevait en moyenne à 60% de la 149 à la 157<sup>ème</sup> promotion (70% pour la 149<sup>ème</sup> !). Désormais, le cumul des catégories « union libre », « Marié » et « Pacsé » atteint 48%.

**Graphique 4 : Diplôme le plus élevé obtenu**  
Proportions



La proportion des bacheliers demeure élevée puisqu'elle concerne plus des deux tiers des élèves de la promotion. La proportion d'élèves diplômés de l'enseignement supérieur est un peu inférieure à celle de la promotion précédente. Les femmes sont à nouveau plus diplômées que les hommes.

Graphique 5 : Nature des diplômes - Proportions

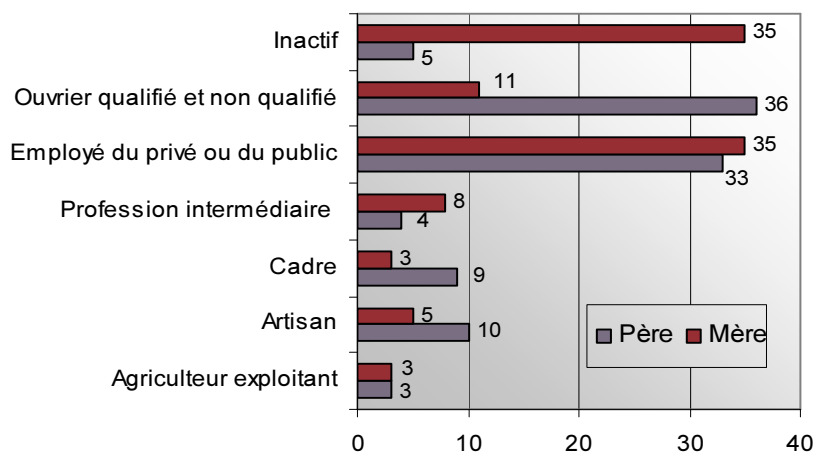


Les filières techniques, de gestion/comptabilité et de commerce sont toujours dominantes chez les élèves recrutés. Viennent ensuite les domaines des services et du secrétariat.

Les autres disciplines demeurent peu représentées.

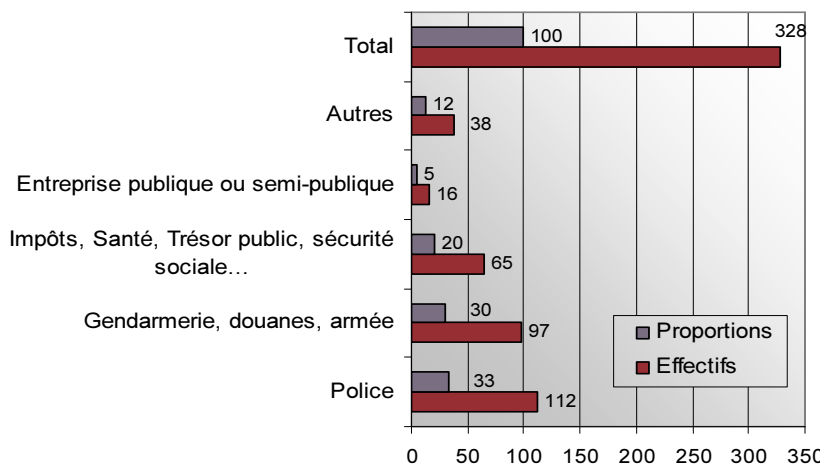
Globalement, 4 filières réunissent donc 74% des effectifs. Avec le temps, peu de changements sont observés sur cette question.

Graphique 6 : Origine socioprofessionnelle Proportions



Les constats sont également stables en ce qui concerne l'origine socioprofessionnelle des élèves si ce n'est l'augmentation de la part des pères ouvriers qui passe de 26 % à 36%. Sur la durée, les réponses des élèves indiquent que les catégories socioprofessionnelles d'origine les plus citées sont celles d'employés et d'ouvriers. De même, en moyenne, un tiers des mères sont inactives.

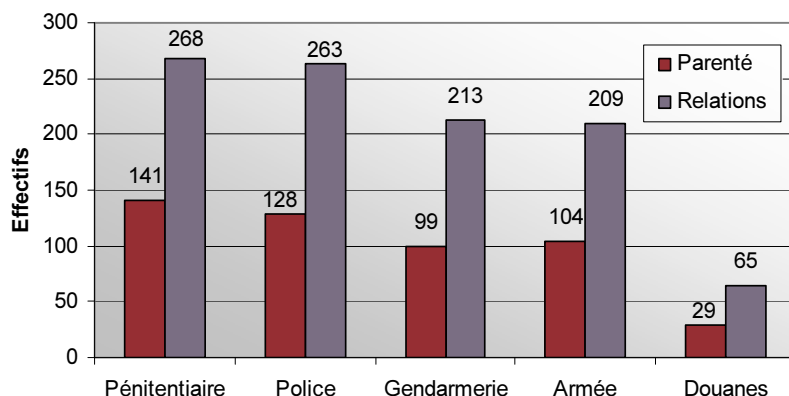
Graphique 7 : Autres concours passés Proportions et effectifs



210 élèves, soit 36% de la promotion, ont déclaré avoir passé au moins un autre concours de la fonction publique parallèlement à celui de surveillant pénitentiaire. Au total, 328 concours ont ainsi été passés. Parmi ces concours, celui de la police est de loin le plus cité et, par extension, les administrations de sécurité publique au sein desquelles l'uniforme est porté (gendarmerie, douanes, armée) rencontrent un grand succès. En effet, selon les élèves, *l'uniforme permet d'incarner une autorité et contribue à valoriser celui qui le porte.*

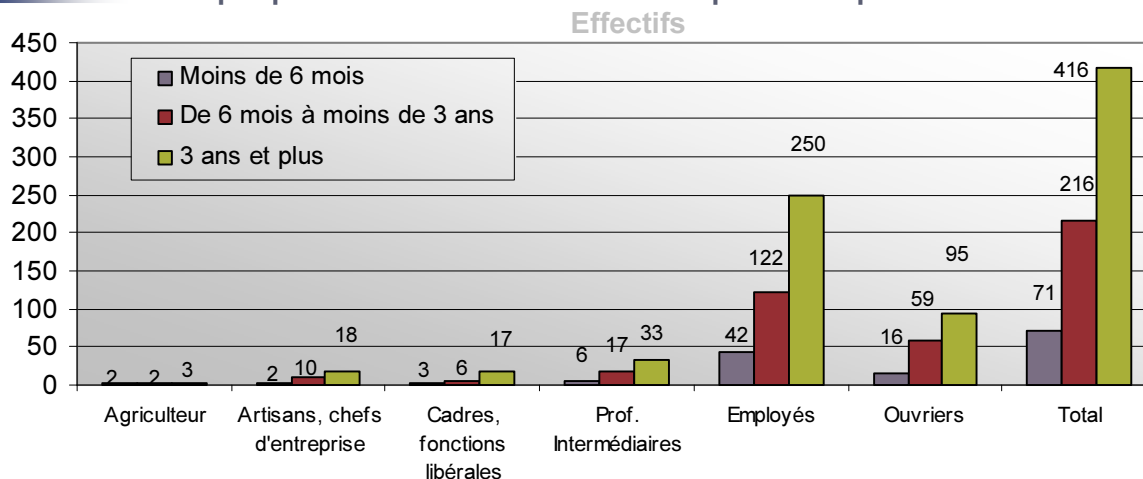
(Extrait du rapport « Travailler en prison : les représentations de 2000 élèves surveillants. » Mars 2006)

**Graphique 8 : Parentés et relations travaillant dans une administration de sécurité publique - Effectifs**



La nature des concours passés peut en partie s'expliquer par les nombreux liens de parentés et les relations que les élèves entretiennent avec des agents d'une administration de sécurité publique. La multiplicité de ces liens (graphique ci-contre) pourrait avoir une incidence sur l'orientation professionnelle des élèves et donc leur intégration à l'administration pénitentiaire. Les familles de surveillants existeraient-elles toujours ?

**Graphique 9 : Durées et natures des expériences professionnelles**



97% des élèves ont déclaré avoir au moins une expérience professionnelle, et non des moindres, puisque la majorité d'entre elles ont duré plus de trois ans. En considérant globalement que le niveau scolaire des élèves surveillants est le baccalauréat, passé à l'âge de 18 ans, et que leur âge moyen est de 30 ans, il n'est pas étonnant de constater que les 12 ans qui séparent la fin des études et l'entrée à l'ENAP révèlent des périodes d'activité professionnelles conséquentes.

Parmi ces activités, celle d'employés regroupe 414 réponses, soit 59% des 703 expériences déclarées. Les emplois d'ouvriers viennent ensuite, continuent de tenir leur seconde place, mais dans une bien moindre mesure que dans les précédentes promotions (17% des citations). Ce constat joue en faveur d'expériences professionnelles exercées dans d'autres catégories telles que les professions intermédiaires et celles de cadres et de fonctions libérales.