

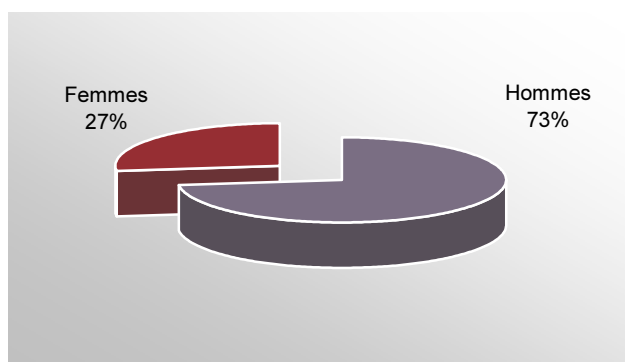
ELEMENTS DE CONNAISSANCES SOCIO-DEMOGRAPHIQUES



162^{ème} PROMOTION DE SURVEILLANTS

Les données suivantes sont basées sur un effectif de 321 élèves dont 235 hommes et 86 femmes

Graphique 1 : Structure par sexe
Proportions



Pour la seconde fois consécutive, les femmes comptent pour moins de 30% des effectifs d'élèves. Dans les dix dernières promotions, seule la 158^{ème} promotion présentait cette caractéristique (25%). Sinon, il faut remonter jusqu'à la 148^{ème} promotion, groupe qui ne comptait alors que 18% de femmes.

L'âge moyen des élèves est de 29,5 ans : 29 ans pour les femmes et, moyenne d'âge jamais atteinte jusqu'aujourd'hui, 30 ans pour les hommes

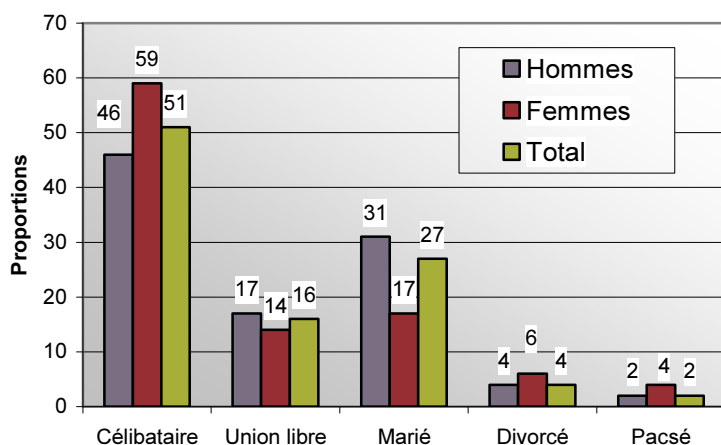
Tableau 1 : Structure par groupe d'âges
Effectifs et proportions

GROUPES D'ÂGES	HOMMES		FEMMES		TOTAL	
	Effectifs	%	Effectifs	%	Effectifs	%
19-24	44	19	20	24	64	21
25-29	67	29	36	43	103	34
30-34	76	34	12	15	88	28
35-39	40	18	11	13	51	16
40-44	1	0	3	4	4	1
45-49	0	0	1	1	1	0
Total	228	100	83	100	311*	100

*Nombre de réponses

Graphique 2 : Situation matrimoniale

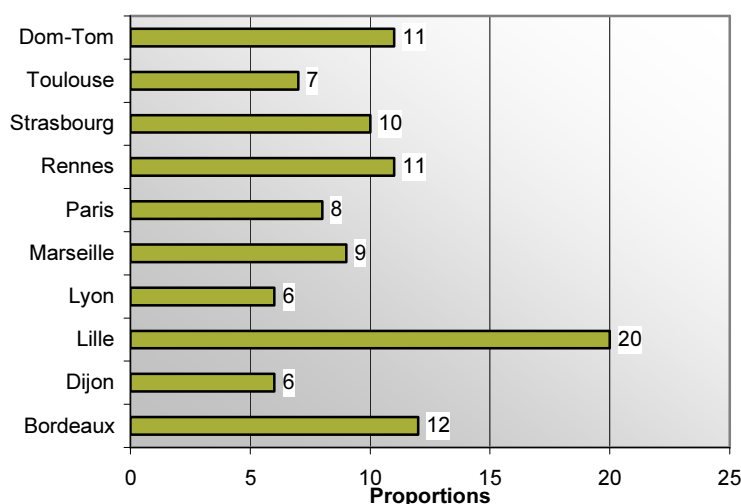
Proportions



Un élève sur deux est célibataire. Cette proportion est toutefois plus élevée chez les femmes puisque 59% d'entre elles sont dans cette situation contre 46% des hommes. Avec des proportions plus élevées de mariés et d'élèves en union libre, ces données attestent le fait que les élèves entrant en formation vivent en couple dans des proportions de plus en plus élevées. L'élévation de la moyenne d'âge des élèves, définie dans la dernière plaquette, joue probablement une influence dans cette évolution.

Graphique 3 : Directions régionales

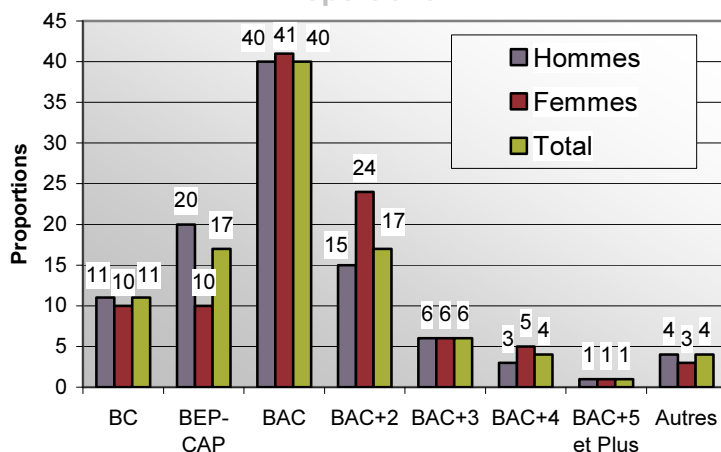
Proportions



Les résultats relatifs aux directions régionales marquent une petite rupture dans la mesure où un certain aplanissement de la répartition des effectifs apparaît. Le signe le plus marquant reste la baisse de la représentativité de Lille qui descend fortement, même si cette DR se tient encore sur la première place du podium. Plusieurs DR profitent ainsi de cette évolution pour augmenter leur proportion tels les Dom-Tom, Rennes (+2%), Lyon (+3%) et Strasbourg (+4%). En dépit d'une légère baisse (-2%), la DR de Bordeaux continue d'occuper la seconde position.

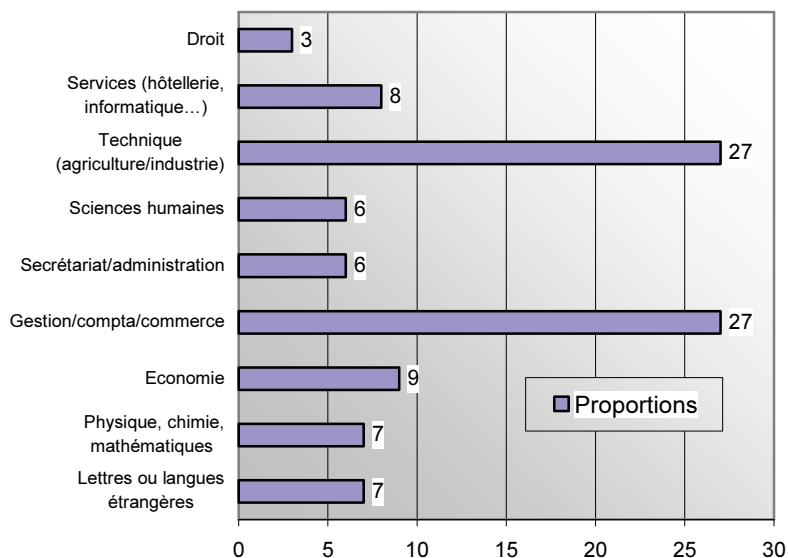
Graphique 4 : Diplôme le plus élevé obtenu

Proportions



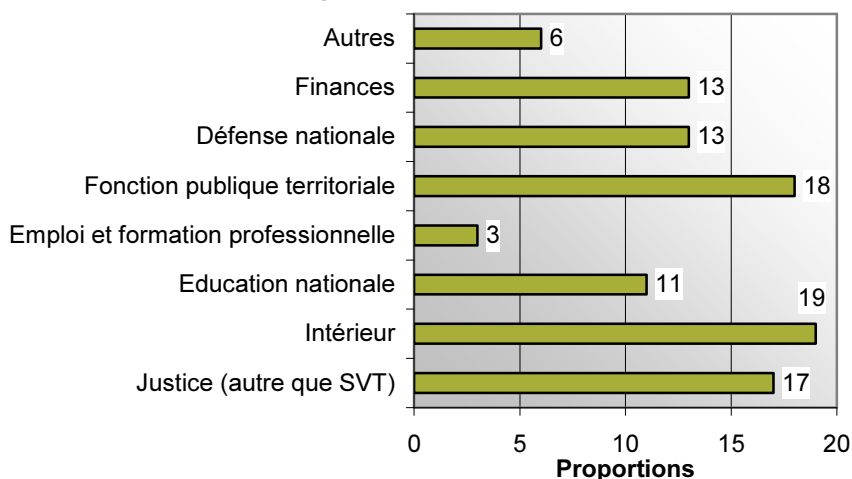
Les résultats relatifs aux diplômes des élèves indiquent que le capital scolaire des élèves de cette promotion, reçus en seconde partie de liste, n'a jamais été aussi élevé. 72% possèdent au moins le baccalauréat et 28% un diplôme de l'enseignement supérieur. Ces résultats semblent marquer une nouvelle avancée puisque le niveau scolaire de ces élèves rejoint de près celui de la promotion précédente, composée des candidats reçus en première partie de liste.

Graphique 5 : Nature des diplômes obtenus
Proportions



La nature des diplômes obtenus laisse également apparaître quelques changements. Si les diplômes de gest/compta. continuent de représenter un quart des élèves, on voit la proportion des diplômes techniques fortement augmenter (+10%) au détriment des diplômes de Physique/chimie (-6%), de lettres et langues (-3%) et de droit (-2%).

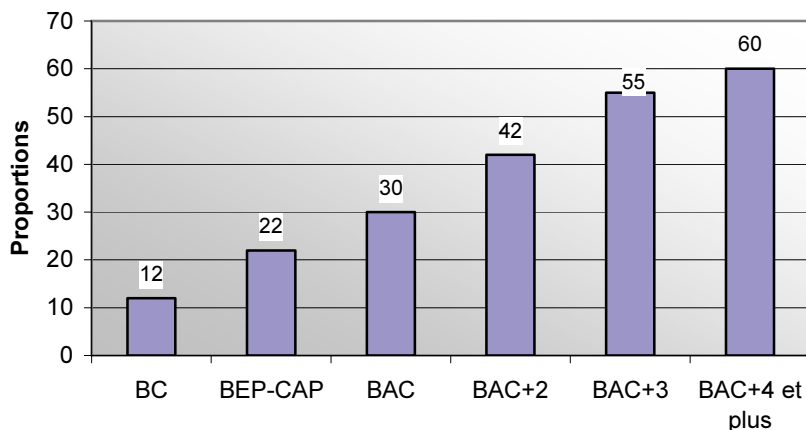
Graphique 6 : Nature des concours passés
Proportions - Effectifs



33% des élèves ont déclaré avoir passé un ou plusieurs concours en parallèle de celui de surveillant. Trois ministères se partagent 54% des réponses : ceux de la Justice, de l'Intérieur et de la Fonction Publique Territoriale.

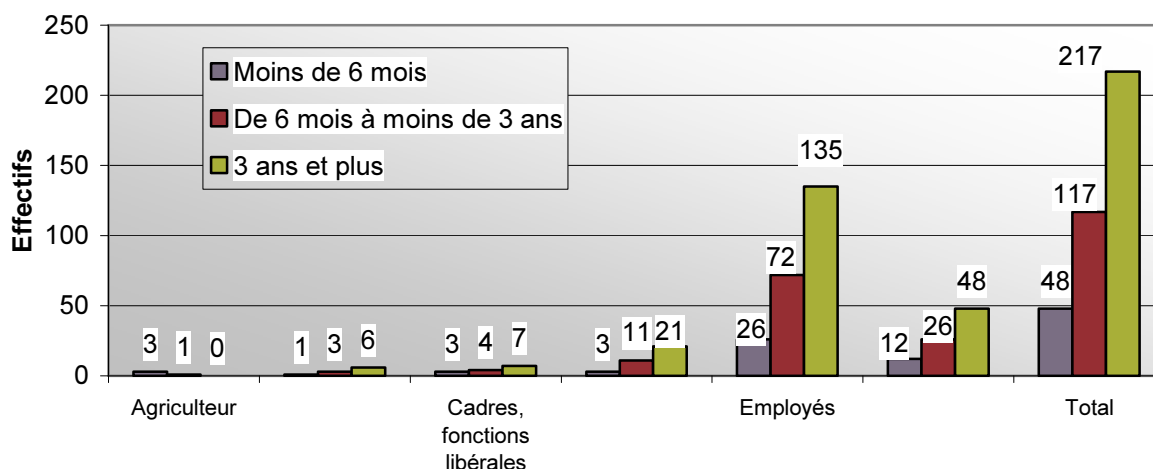
Parmi les 149 candidatures recensées, 13% ont obtenu une réponse positive, 66% une réponse négative et 21% sont en attente de réponse.

Graphique 7 : Concours et diplômes
Proportions



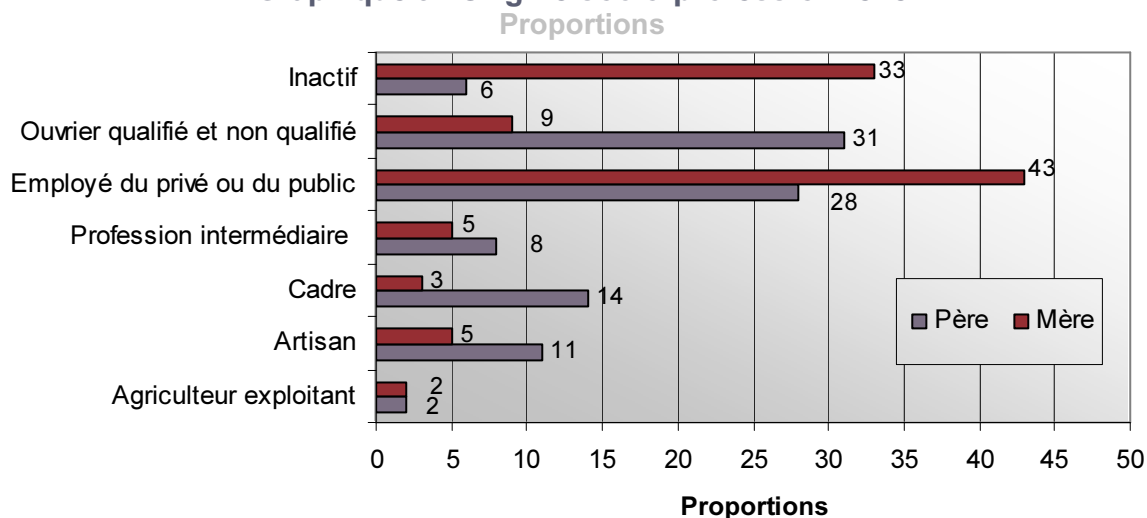
Le graphique 7 présente la proportion des élèves ayant passé un concours selon le diplôme obtenu. Ce croisement permet de constater que si 33% de l'ensemble des élèves ont passé un autre concours, cette proportion varie selon le niveau scolaire. Plus précisément, on peut constater que plus le diplôme est élevé, plus la proportion d'élèves ayant candidaté dans une autre formation publique augmente.

Graphique 8 : Durées et nature des expériences professionnelles



310 élèves ont déclaré avoir eu au moins une expérience professionnelle avant d'intégrer la formation, soit 98% des effectifs de la promotion. Au total, 382 expériences ont été comptabilisées : 48 ont duré moins de 6 mois, 117 de 6 mois à moins de trois ans et 217 plus de trois ans. A l'instar de l'ensemble des promotions précédentes, la majorité de ces emplois a été occupée en tant qu'employé (233 citations soit 61%), la catégorie ouvrier étant nettement détachée avec 86 réponses (23%).

Graphique 9 : Origine socio-professionnelle



Aucun changement notable ne peut être observé entre l'appartenance socio-professionnelle des élèves de cette promotion et celle des élèves des promotions antérieures. La catégorie des employés reste majoritaire, loin devant celle des ouvriers. La catégorie « inactif », définie comme personne en âge de travailler sans être en situation de demande d'emploi reste également élevée chez les mères.

Rapportées au graphique précédent, l'ensemble de ces données explique la nature des expériences professionnelles déclarées par les élèves, les positions professionnelles occupées par les parents définissant en partie celles de leurs enfants.