

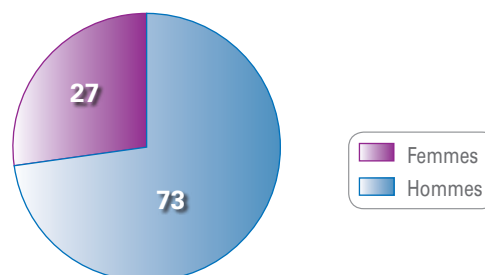
Observatoire de la formation

16^{ème} promotion de lieutenants pénitentiaires

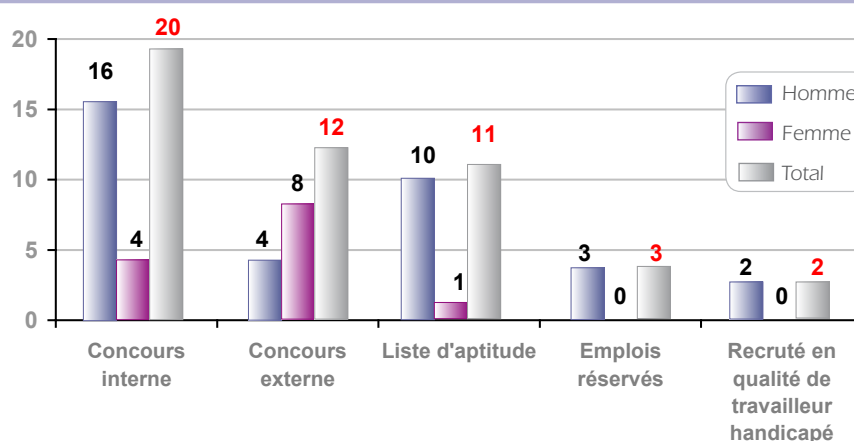
Les stagiaires de la 16^{ème} promotion de lieutenants pénitentiaires sont entrés en formation en 4 temps. D'abord le 3 octobre 2011, pour le groupe d'élèves recrutés sur concours externe. Puis, les élèves recrutés en interne sont entrés le 10 octobre 2011 pour les surveillants et le 21 novembre pour les 1^{ers} surveillants et CPIP. En dernier lieu, le groupe recruté sur liste d'aptitude a débuté la formation le 12 décembre 2011. Au total, cette promotion compte 53 élèves qui prendront leur fonction à la fin du mois de septembre 2012. 48 stagiaires ont répondu à ce questionnaire.

Structure par sexe – Proportions

La 16^{ème} promotion de lieutenants pénitentiaires est composée de 73% d'hommes, soit 4 points de plus que la promotion précédente. Les femmes proviennent essentiellement du concours externe.



Modalités d'entrée – Effectifs

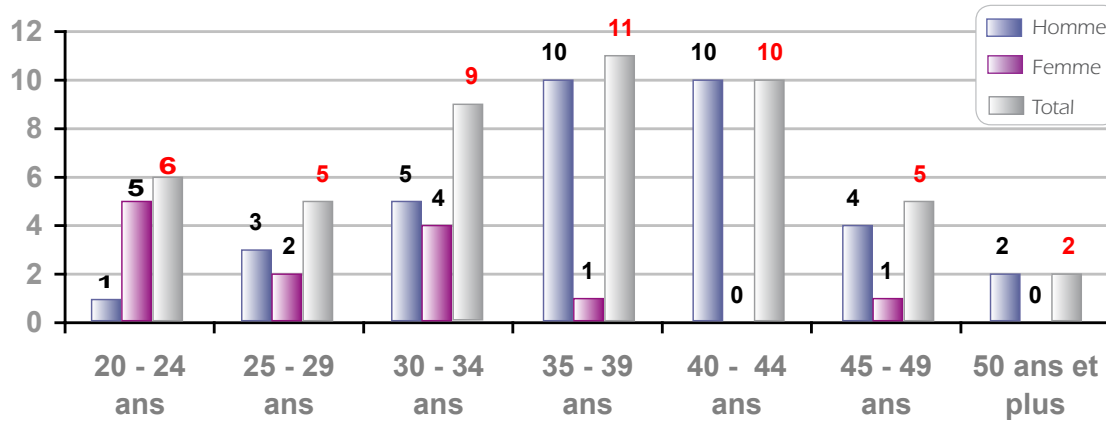


Les élèves recrutés sur concours interne, anciens surveillants, CPIP et 1^{ers} surveillants, sont les plus représentés au sein de la 16^{ème} promotion (20). 12 candidats ont été recrutés sur la base du concours externe, suivis de près par les promus par liste d'aptitude (11). Le profil des personnes ayant passé le concours externe se distingue des autres, puisqu'il est composé de 8 femmes et 4 hommes,

dont la moyenne d'âge est bien inférieure à celle des autres groupes (25.3 ans). A l'inverse, les personnels recrutés sur liste d'aptitude sont quasiment tous des hommes (10) de plus de 40 ans.

Les emplois réservés concernent 3 élèves et 2 hommes ont été recrutés en qualité de travailleur handicapé.

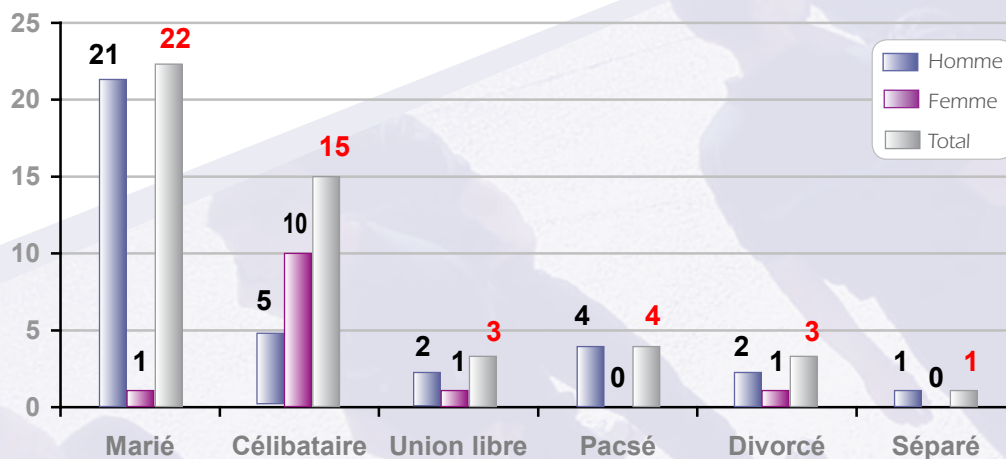
Répartition des élèves par sexe et par âge - Effectifs



La promotion est majoritairement composée d'hommes âgés entre 35 et 44 ans. Ceci est lié au type de recrutement qui s'est majoritairement opéré par concours interne, c'est-à-dire auprès d'un public essentiellement masculin et pos-

sédant déjà une expérience professionnelle. La moyenne d'âge du groupe est de 36 ans, 29 ans pour les femmes et 38 ans pour les hommes. Les âges s'échelonnent de 23 à 52 ans.

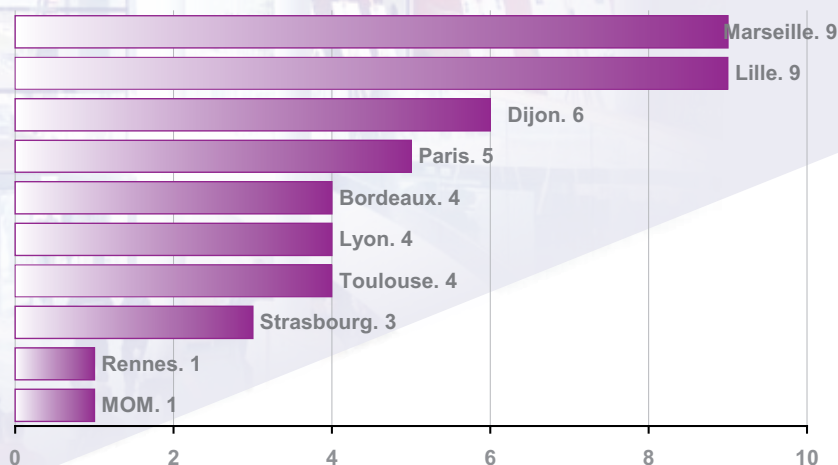
Situation matrimoniale - Effectifs



La majorité des élèves déclarent être en couple (29). 22 sont mariés, 4 sont pacsés et 3 d'entre eux sont en union libre. On compte également 15 célibataires. Enfin, 28

élèves, soit 65 % du groupe, sont parents, parmi lesquels 4 sont divorcés et 1 séparé.

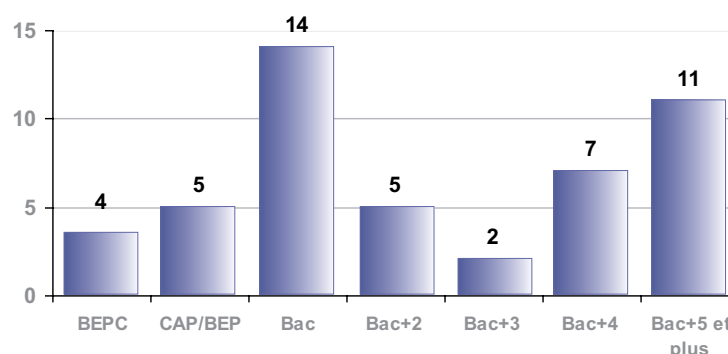
Directions interrégionales – Effectifs



La répartition des élèves selon leur DISP de concours ou de dernière affectation se distingue de celle de la 15^{ème} promotion. Ainsi, ce n'est plus la DISP de Paris qui est la plus représentée mais celles de Marseille et de Lille avec chacune 9 stagiaires qui en sont issus. 6 personnes provien-

ent de la DISP de Dijon et 5 de celle de Paris. Les DISP de Bordeaux, Lyon et Toulouse sont toutes les trois représentées par 4 élèves. Suivent enfin celles de Strasbourg (3), Rennes (1) et les MOM (1).

Diplômes et spécialités – Effectifs



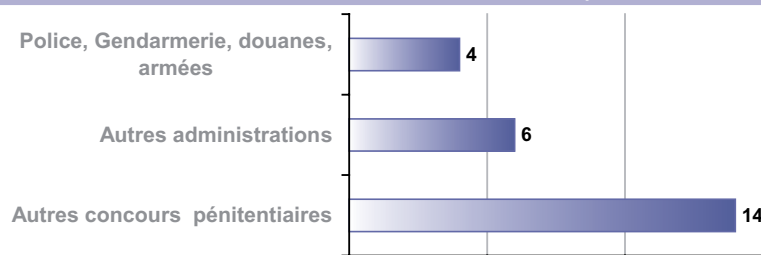
81% des élèves possèdent au moins le baccalauréat. Toutefois, de fortes divergences apparaissent selon les modalités d'entrée.

Ainsi, en ce qui concerne le concours externe, le niveau requis est un bac+2 mais on observe que parmi les 12 concernés, 11 ont un niveau bac+5.

Les 9 agents possédant un BEPC ou un CAP/BEP sont des personnels recrutés par voie interne ou sur liste d'aptitude. De même, on note également une certaine variété dans les

domaines d'études. Les filières « Droit et Sciences politiques » sont surreprésentées, avec 12 stagiaires qui en sont issus, dont 9 ayant passé le concours en externe. 9 personnes sont diplômées du domaine « Commerce, économie, gestion, finances », dont 7 ont été recrutés sur concours interne. Les spécialités « Sciences humaines, Histoire et Géographie » sont citées par 5 élèves.

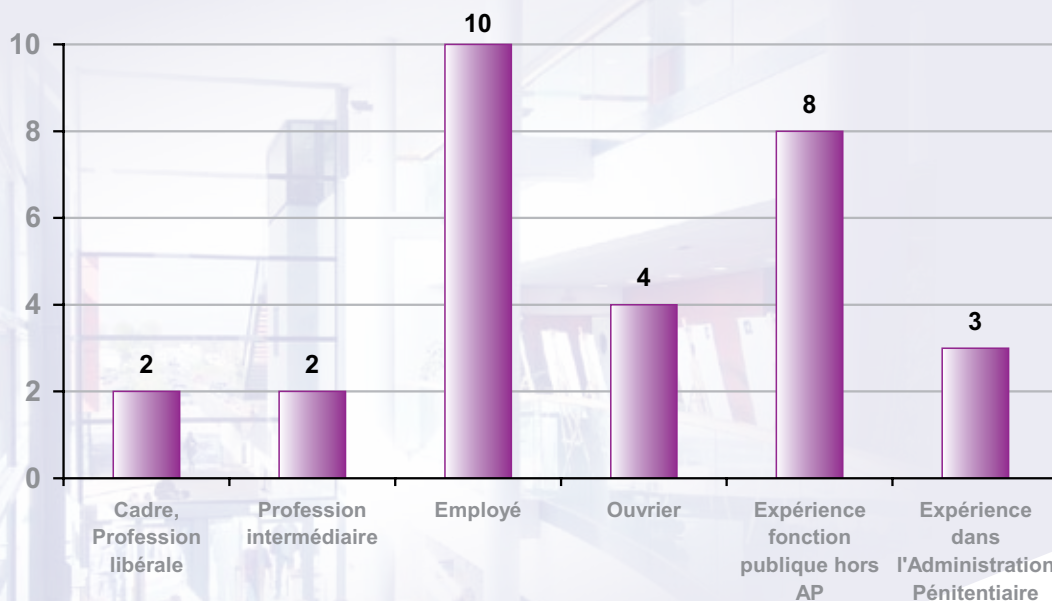
Nombre et nature des autres concours passés – Effectifs



Globalement, 15 élèves ont déclaré avoir passé au moins un concours en parallèle de celui de lieutenant pénitentiaire : 7 sont des personnels pénitentiaires et 8 proviennent du concours externe. Concernant la nature des concours

passés, l'administration pénitentiaire a été citée à 14 reprises, la « Police, Gendarmerie, douanes, armées » a été citée 4 fois et 6 concours ont été tentés dans d'autres administrations publiques, essentiellement par des externes (5).

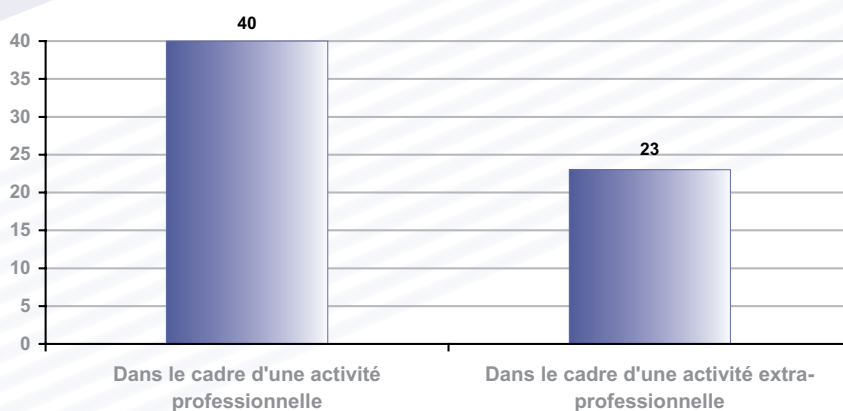
Expériences professionnelles antérieures des élèves externes (concours externe, emplois réservés, travailleurs handicapés) – Citations



14 élèves parmi les 17 recrutés sur concours externe, en qualité de travailleur handicapé ou sur emploi réservé, déclarent avoir déjà exercé une activité professionnelle. 10 d'entre eux possèdent une expérience en tant qu'employé, dont 6 pour une durée inférieure à 1 an. 8 stagiaires ont une expérience dans la fonction publique (hors AP) pour la majorité dans la fonction publique d'Etat (7) et principale-

ment en tant que contractuel (5). Enfin, 3 d'entre eux ont déjà une expérience au sein de l'administration pénitentiaire en tant que surveillant. Par ailleurs, le chômage a touché 6 agents, 2 recrutés en externe, les 2 travailleurs handicapés et 1 personne en emploi réservé, principalement sur une durée de moins de 6 mois.

Expériences d'encadrement – Proportions



A la question « avez-vous déjà eu une expérience d'encadrement ? », 63% des agents répondent positivement. Il s'agit pour moitié d'agents recrutés en interne et, pour autre moitié, d'agents recrutés en externe. Parmi ces der-

niers on retrouve les 2 personnes recrutées en qualité de travailleurs handicapés et les 3 personnes ayant bénéficié des emplois réservés. Cette expérience se situe le plus souvent dans le cadre d'une activité professionnelle.

FEVRIER 2012

16^{ème} promotion de lieutenants pénitentiaires

OBSERVATOIRE DE LA FORMATION

Directeur de la publication : Philippe ASTRUC - Rédacteur en chef : Paul MBANZOULOU
 Rédaction : Nicolas BOUTIN, Laurent GRAS, Marie LAPEYRONIE
 Conception graphique, mise en page et impression : unité édition (Odette BAIX, Joël RIEUX et Reprographie)

