

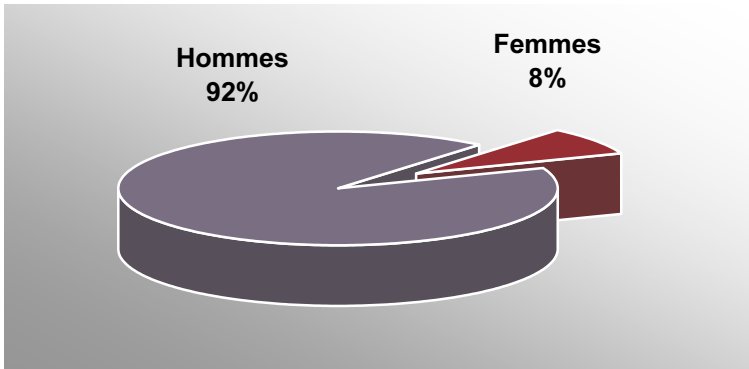
# ELEMENTS DE CONNAISSANCES SOCIO-DEMOGRAPHIQUES



## 13<sup>ème</sup> PROMOTION DE LIEUTENANTS PENITENTIAIRES LISTE D'APTITUDE

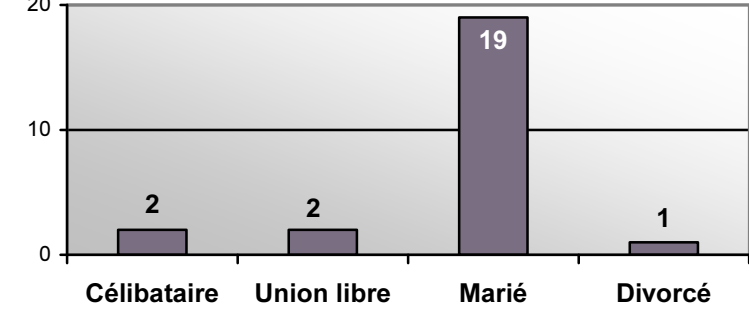
*Les données suivantes sont basées sur un effectif de 24 élèves dont 22 hommes et 2 femmes*

**Graphique 1 : Structure par sexe – Proportions**



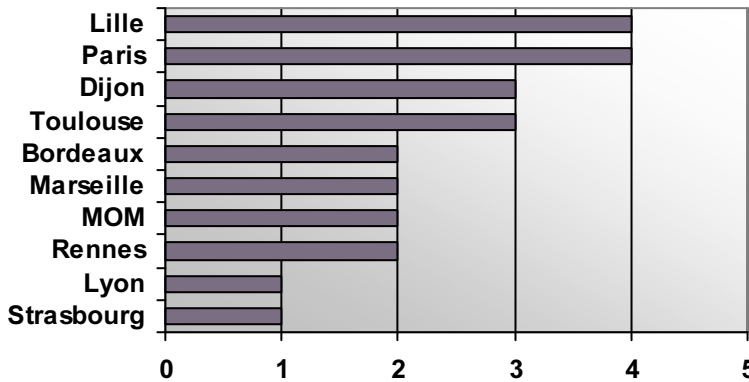
La 13<sup>ème</sup> promotion de lieutenants pénitentiaires issus de la liste d'aptitude est composée de 22 hommes et de 2 femmes. La faible représentativité féminine perdure. La moyenne d'âge de la promotion, est de 47,3 ans. C'est une donnée quasiment similaire sur les 4 dernières promotions. Les âges s'étirent de 42 à 52 ans. Il s'agit d'une classe d'âge particulièrement propice à la remise en cause. Elle se matérialise ici à la fois par un choix de mobilité interne et une prise de responsabilité accrue.

**Graphique 2 : Situation matrimoniale – Effectifs**



La vie de couple avec enfants (21 sur 24) reste le modèle matrimonial dominant chez les lieutenants LA. Ces parents ont en moyenne 2,5 enfants. Par ailleurs, 40% de la promotion perpétue la tradition des familles pénitentiaires de par l'appartenance d'au moins un de leurs parents, voire de leur conjoint (pour 3 d'entre eux), à cette administration.

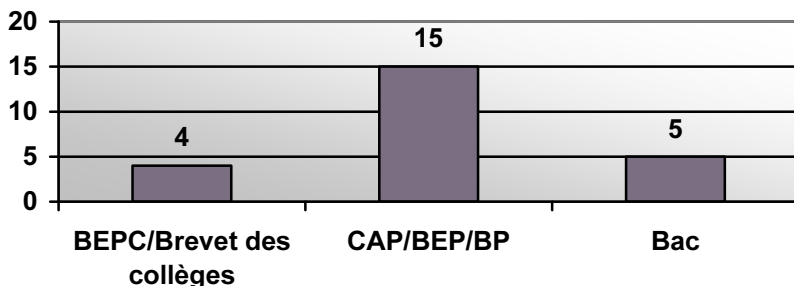
**Graphique 3 : Direction interrégionale – Effectifs**



15 lieutenants sont originaires des DISP de la moitié Nord de la France (soit 62%). Lille et Paris sont comme de coutume les DISP les plus fortement représentées.

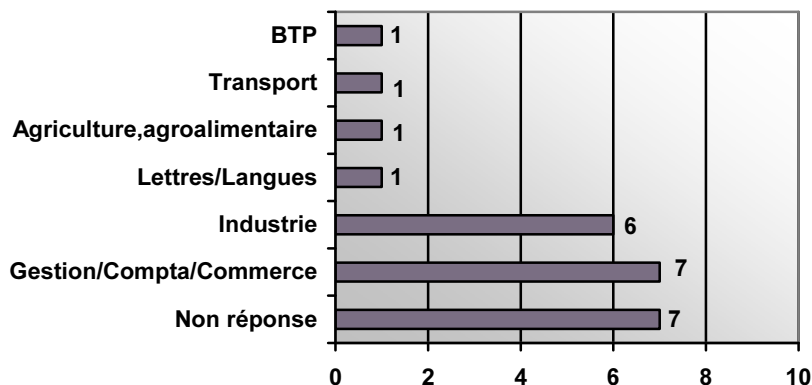
# 13<sup>ème</sup> PROMOTION DE LIEUTENANTS PENITENTIAIRES LISTE D'APTITUDE

**Graphique 4 : Diplôme le plus élevé – Effectifs**



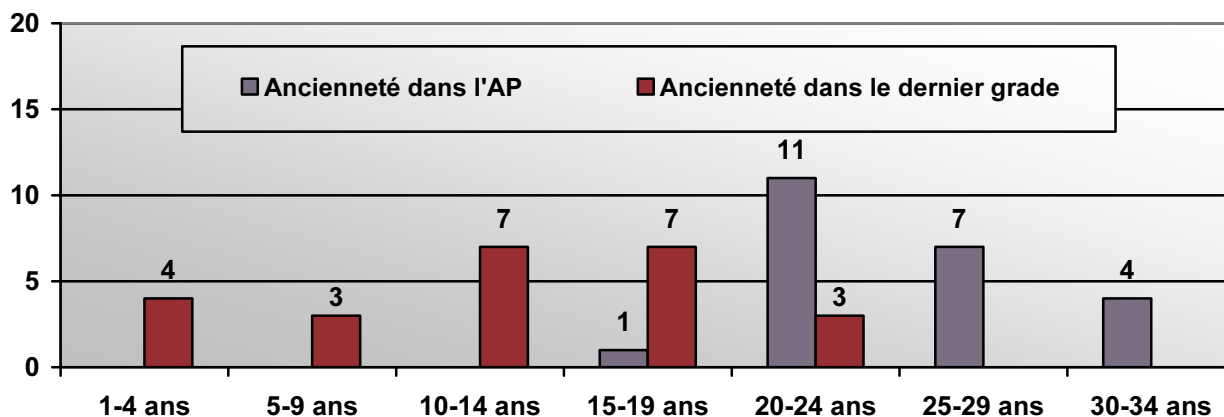
Les niveaux de diplôme s'échelonnent du Brevet au Baccalauréat avec une majorité marquée (15) de diplômés de niveau V (CAP ou BEP). Le parcours professionnel des lieutenants issus de la liste d'aptitude traduit la possibilité de faire carrière dans l'Administration Pénitentiaire quel que soit son niveau scolaire initial.

**Graphique 5 : Nature des diplômes obtenus – Effectifs**



La nature des diplômes obtenus reflète celle des actuelles promotions de surveillants. En effet on peut noter la prépondérance des domaines gestion/comptabilité/commerce et de l'industrie. On trouve, dans les expériences professionnelles hors AP ces mêmes dominantes, à savoir des catégories d'employés et d'ouvriers.

**Graphique 6 : Ancienneté dans l'administration pénitentiaire et dans le dernier grade - Effectifs**



L'ancienneté moyenne dans le dernier grade est de 12,5 ans, elle varie de 2 à 22 ans.

L'ancienneté dans l'administration pénitentiaire est en moyenne de 24,5 ans et constitue l'une des constantes des promotions de lieutenants LA. On peut penser que ce qui rassemble les lieutenants LA est le sentiment d'avoir fait le tour de leur précédente fonction et donc l'aspiration à de nouveaux challenges professionnels.