



Évolution du profil sociodémographique des lieutenants internes et externes 10-17^{èmes} promotions

Laurent Gras - Marie Lapeyronie

Introduction

L'objet de cette étude est de reconstituer l'évolution du profil sociodémographique des officiers depuis 2004. Dans ce document, seuls les élèves ayant passé le concours externe et le concours interne font l'objet de l'analyse descriptive.

Deux parties le composent : une première sur l'évolution du profil sociodémographique des lieutenants et une seconde sur l'analyse différentielle des profils d'élèves entrés sur concours externe et de ceux entrés par voie interne.

A retenir

Ensemble

- Effectifs : 469
- 63% d'hommes et 37% de femmes ;
- 36% d'externes et 64% d'internes ;
- Principales régions d'origine : Paris (22%) et Lyon (13%) ;
- Niveau de diplôme : baisse de 14 points des non bacheliers sur la période ;
- Principales spécialités des diplômes : droits, sciences politiques (33%) et économie, gestion, commerce (26%) ;
- 45% des élèves ont passé au moins un autre concours en parallèle.

Externes

- Proportion de femmes supérieure chez les externes ;
- Moyenne d'âge à la baisse passant de 27,6 ans à 24,7 ans sur la période ;
- Niveau de diplôme : augmentation des diplômés du supérieur ;
- 72% des externes ont passé au moins un autre concours en parallèle ;
- Le nombre moyen de ces concours passés est passé de 2,9 à 4,3 sur cette période.

Internes

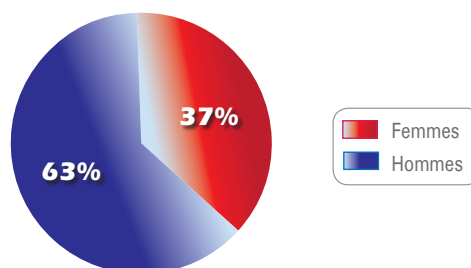
- Moyenne d'âge à la hausse passant de 34,1 ans à 39,5 ans sur la période ;
- Niveau de diplôme : baisse des non bacheliers au profit des bacheliers ;
- Dernier grade occupé : Premier surveillant (47%) et Surveillant (45%) ;
- Ancienneté moyenne dans le dernier grade : baisse sur la période, passant de 5,9 ans à 3,8 ans ;
- 31% des internes ont passé au moins un autre concours en parallèle.

Première partie : Evolution sociodémographique des lieutenants - 10-17^{èmes} promotions

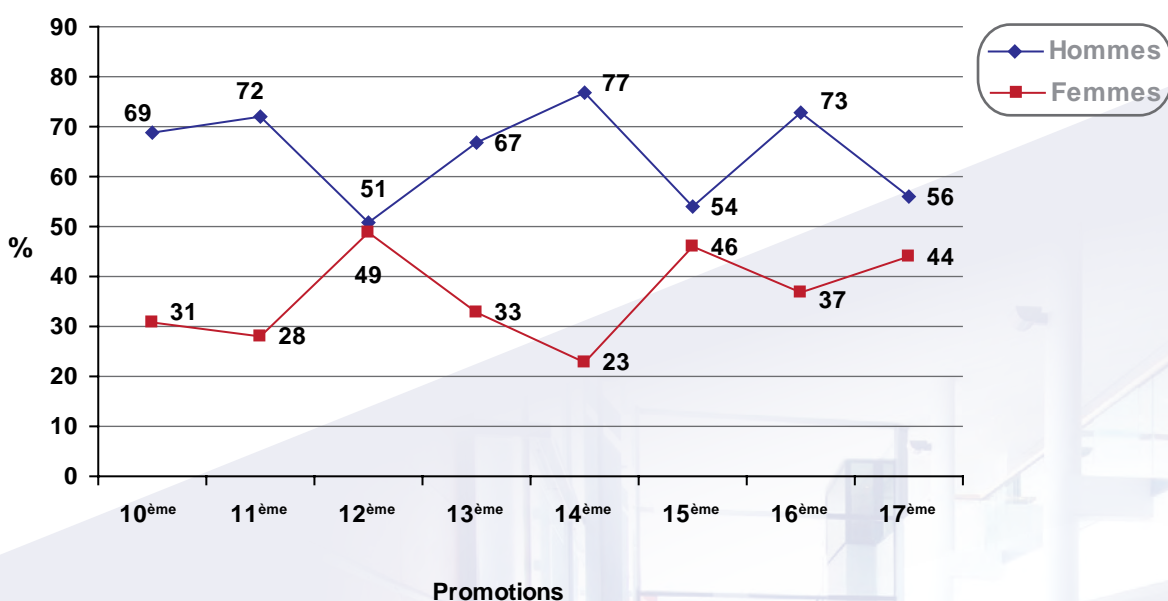
SEXE

Graphique 1 : Proportion d'hommes et de femmes - 10-17^{èmes} promotions de lieutenants

Parmi les 469 élèves et stagiaires entrés en formation de lieutenants depuis 2004, 294 sont des hommes et 174 sont des femmes, soit respectivement 63% et 37%. L'évolution des proportions hommes/ femmes est présentée dans le graphique suivant.



Graphique 2 : Evolution des proportions hommes/ femmes 10-17^{èmes} promotions de lieutenants



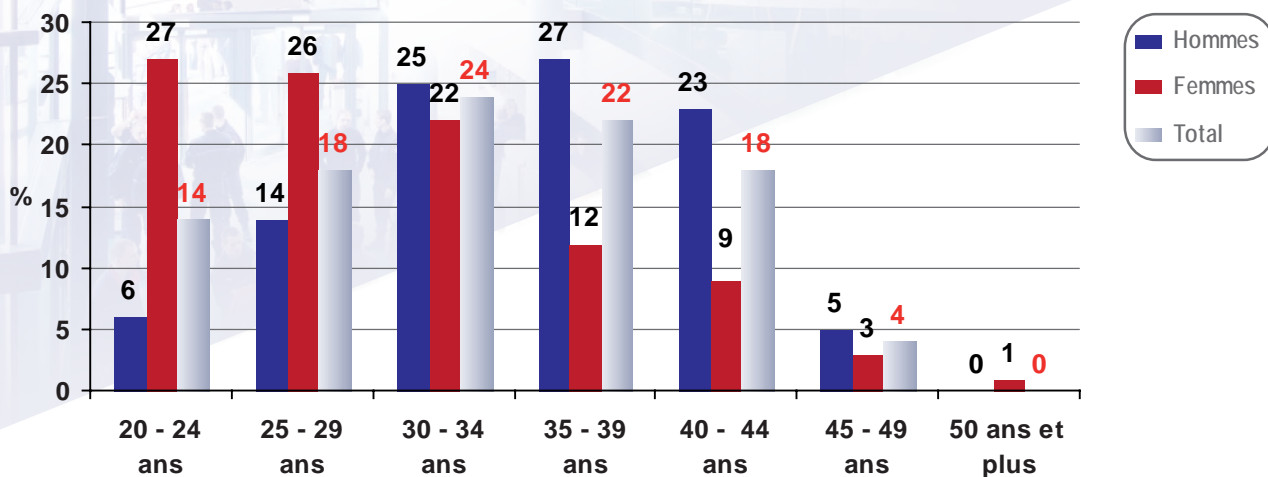
Cette évolution en dent de scie n'indique pas véritablement de grandes tendances sinon une légère hausse de la proportion de femmes.

A trois reprises, les parts d'hommes et de femmes sont très proches (12, 15 et 17^{èmes} promotions).

ÂGE

Le graphique ci-dessous rend compte de la répartition par groupes d'âges quinquennaux des élèves lieutenants concernés par cette étude.

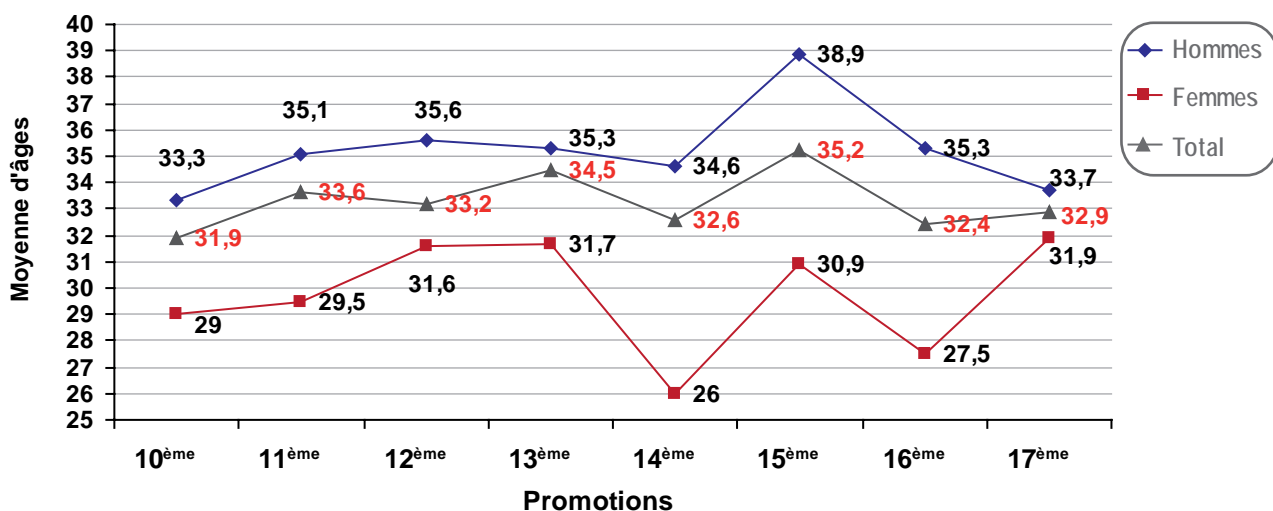
Graphique 3 : Répartition par groupes d'âges quinquennaux - 10-17^{èmes} promotions de lieutenants Proportions



Quasiment la moitié du groupe étudié se trouve dans les catégories des 30-34 ans et 35-39 ans (46%). On peut également observer que les femmes sont de loin plus jeunes

que les hommes. 53% d'entre elles ont moins de 30 ans contre seulement 20% des hommes.

Graphique 4 : Evolution des moyennes d'âges par sexe 10-17^{èmes} promotions de lieutenants



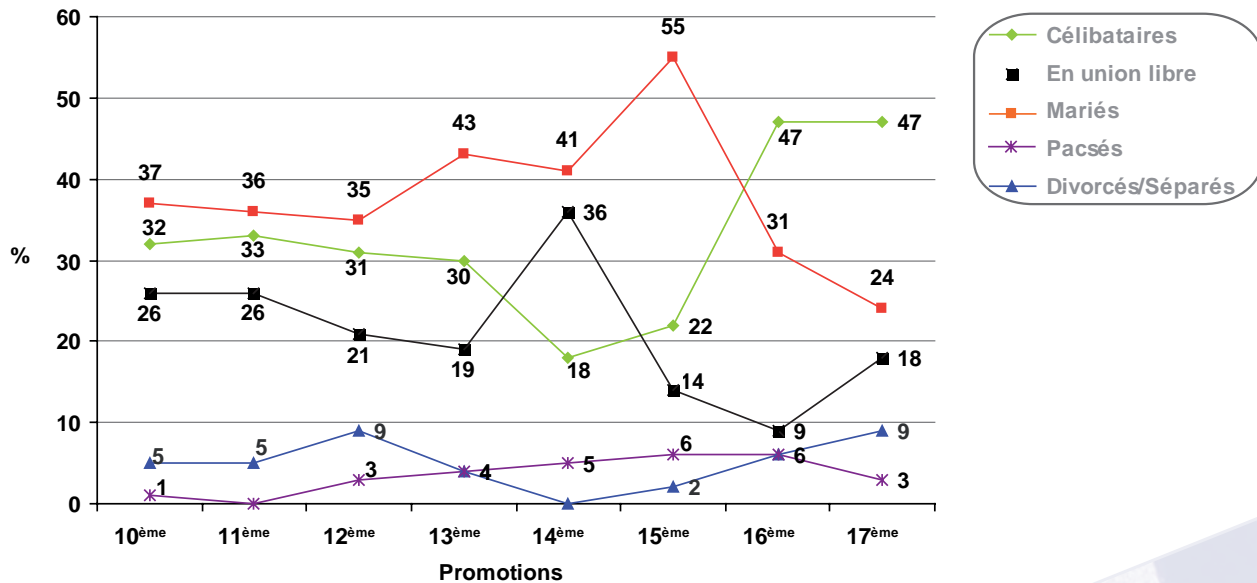
L'évolution de la moyenne d'âge des élèves n'indique ni de baisse ni de hausse marquée. L'âge moyen oscille entre 31,9 ans et 35,2 ans. Ces courbes laissent encore plus clairement apparaître l'écart entre hommes et femmes, les pre-

miers affichant une moyenne fréquemment supérieure à 35 ans et les secondes une moyenne souvent inférieure à 30 ans.

SITUATION FAMILIALE

Du point de vue des situations matrimoniales, les données montrent globalement des profils variés avec malgré tout, une prépondérance de la catégorie « mariés ». Depuis la 15^{ème} promotion, on note une augmentation des catégories « célibataires » et « divorcés/séparés » au détriment des élèves mariés dont les effectifs chutent pour passer en deux promotions de 55% à 24%. Cette baisse aurait pu être compensée par une hausse des personnes en union libre mais il n'en est rien puisque cette catégorie connaît également une baisse durant cette période.

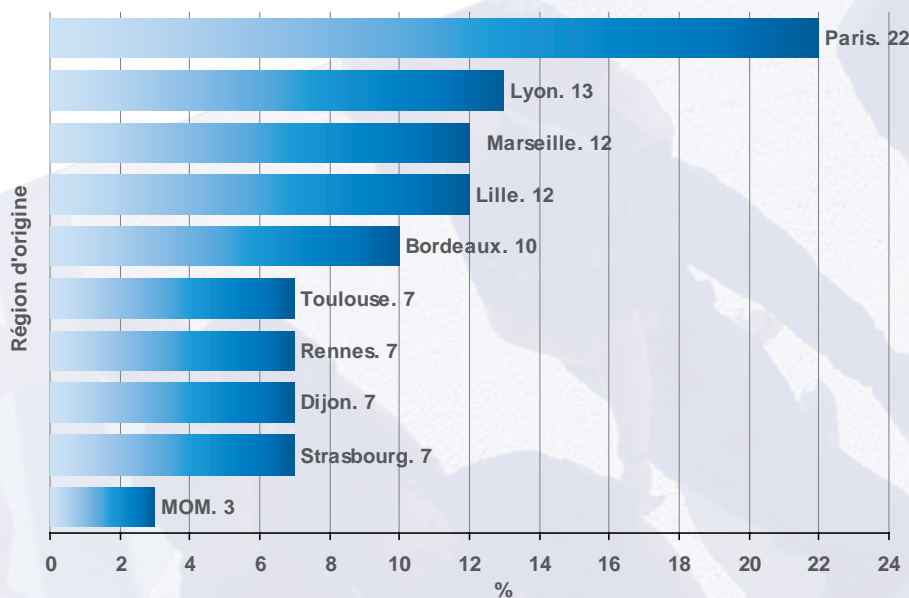
Graphique 5 : Evolution des catégories matrimoniales - 10-17^{èmes} promotions de lieutenants Proportions



RÉGION D'ORIGINE

La compilation des données relatives aux régions d'origines, définies par la DISP de concours, donne le graphique suivant.

Graphique 6 : Région d'origine - 10-17^{èmes} promotions de lieutenants Proportions



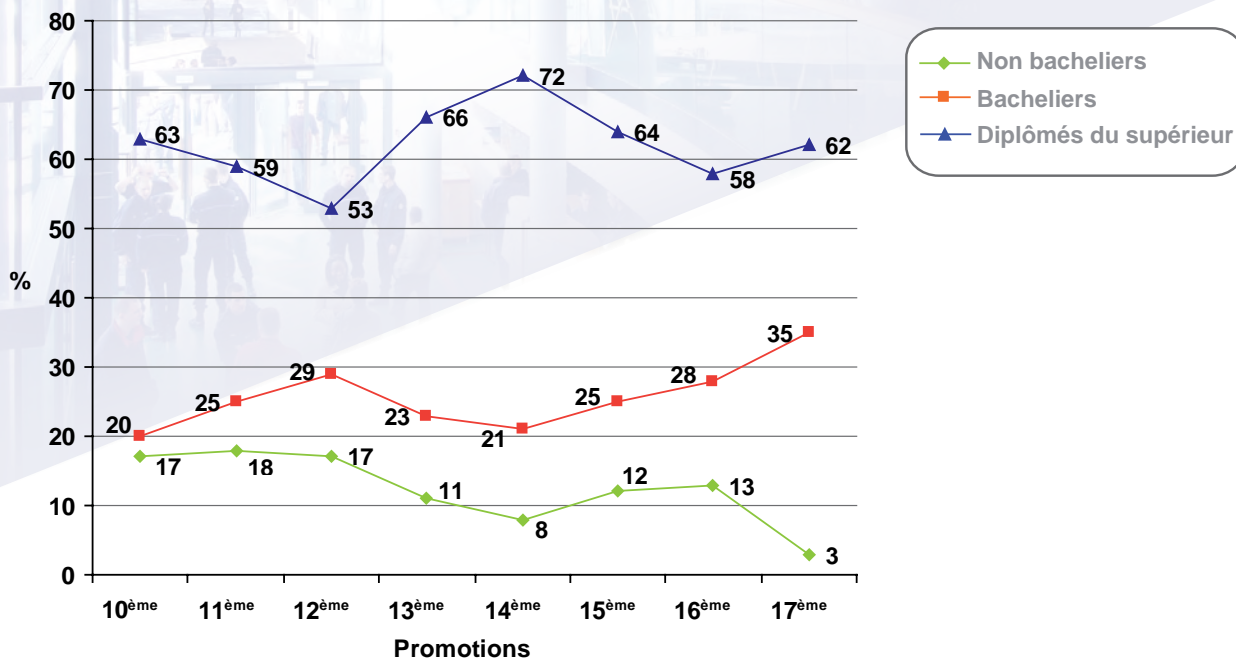
Paris est de loin la DISP la plus représentée avec 22% des provenances déclarées. Derrière, deux groupes ressortent. Celui des DISP de Lyon, Marseille, Lille et Bordeaux dont les proportions sont comprises entre 10 et 13% et les DISP de

Toulouse, Rennes, Dijon et Strasbourg dont la représentativité est égale à 7%. Seuls 3% des effectifs proviennent des MOM.

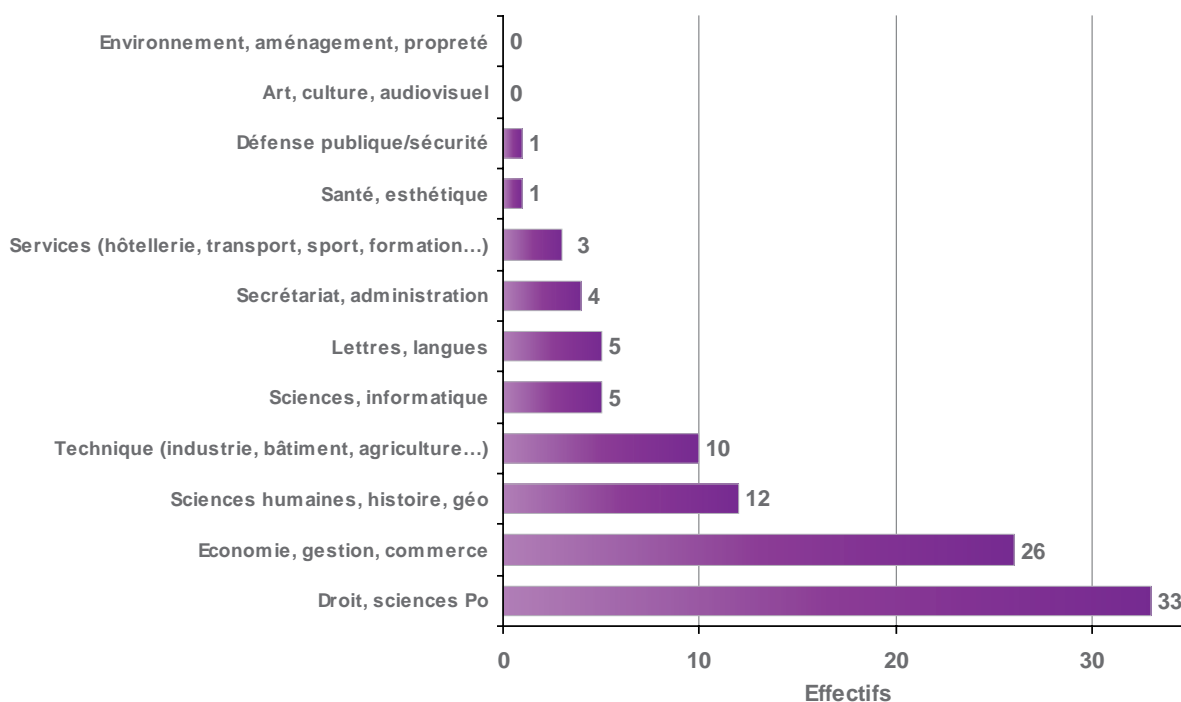
DIPLÔMES OBTENUS

L'évolution des diplômes les plus élevés obtenus montre qu'en moyenne, deux tiers des élèves possèdent un diplôme du supérieur. Cette proportion est stable sur cette période avec toutefois une chute à 53% pour la 12^{ème} promotion et un pic à 72% pour la 14^{ème}. La part des personnes non bachelières baisse de manière progressive.

Graphique 7 : Evolution des diplômes les plus élevés obtenus - 10-17^{èmes} promotions de lieutenants Proportions



Graphique 8 : Spécialité des diplômes obtenus - 10-17^{èmes} promotions de lieutenants - Effectifs



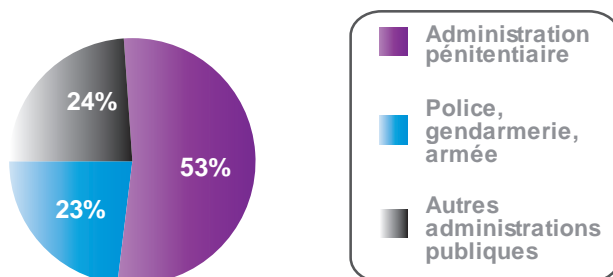
Les données recueillies sur les spécialités des diplômes indiquent deux domaines fréquemment cités par les élèves : le « droit et les sciences politiques », avec 33% des réponses et l' « économie, la gestion et le commerce » qui réunit 26%

des réponses. Loin derrière, viennent les sciences humaines/géographie/histoire (12%) et le domaine technique (10%).

AUTRES CONCOURS PASSÉS

A des intensités variables, les candidats optimisent leur entrée dans la fonction publique en passant plusieurs concours en parallèle de celui de lieutenant pénitentiaire. La proportion d'élèves lieutenants ayant passé d'autres concours est de 45%. En moyenne, le nombre de concours passés s'élève à 2,5.

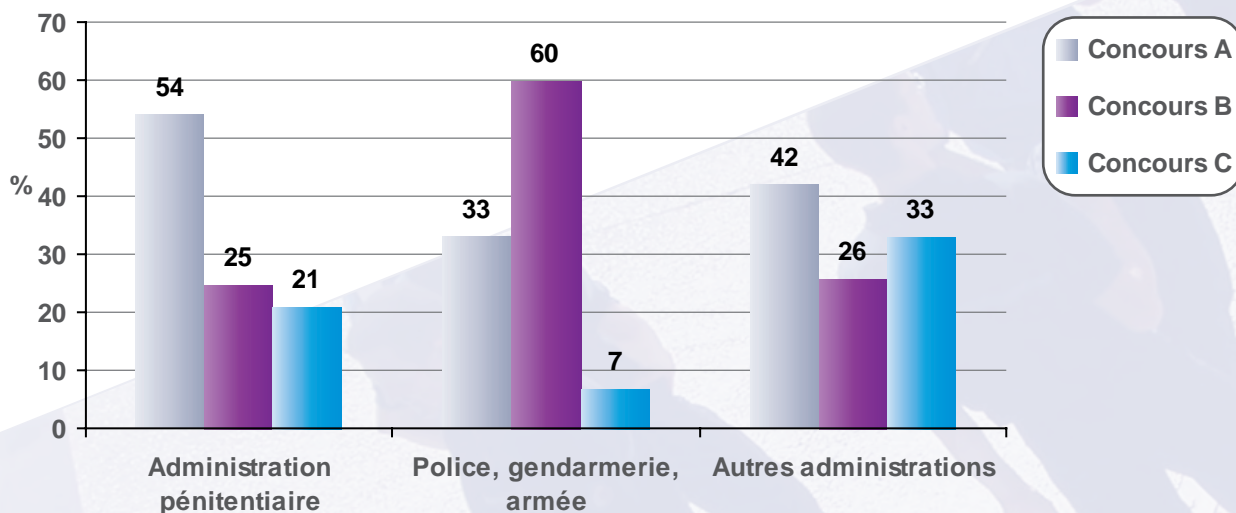
Graphique 9 : Nature des concours passés - 13-17^{èmes} promotions de lieutenants¹ - Proportions



Comme l'indique le graphique ci-dessus, 53% de ces concours concernent l'administration pénitentiaire, 23% la

police/gendarmerie/armée et 24% d'autres administrations publiques.

Graphique 10 : Catégorie des concours passés par administration - 13-17^{èmes} promotions de lieutenants¹



La nature des concours déclarés varie selon les administrations. Ainsi, concernant l'administration pénitentiaire, la moitié des concours passés relève de la catégorie A, tandis

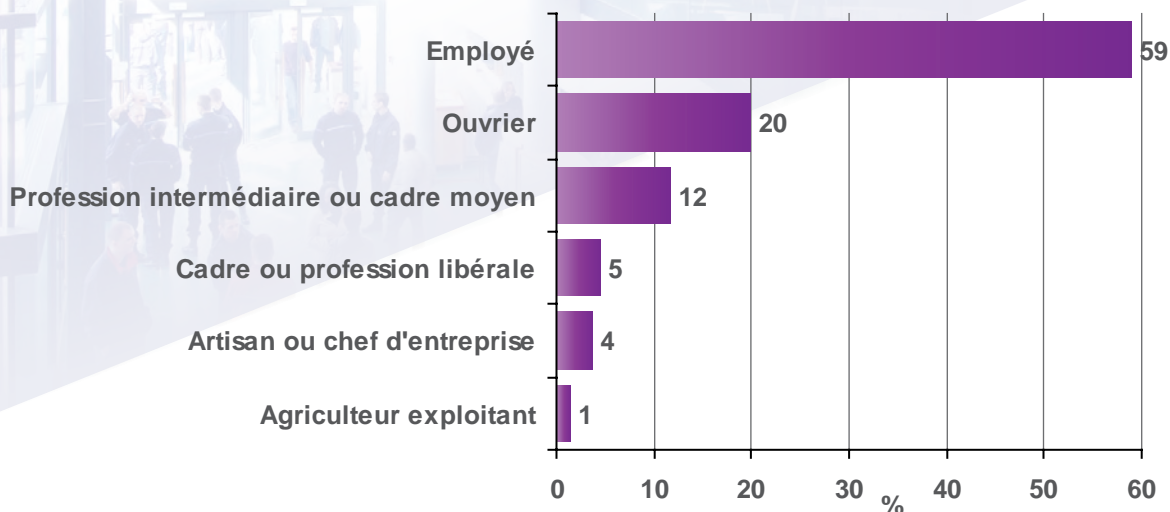
qu'ils ne représentent qu'un tiers pour la police/gendarmerie/armée et 42% pour les autres administrations.

¹ Les questions relatives à la nature des concours passés et à leur catégorie (A, B et C) n'ont pas été posées aux 10, 11 et 12^{èmes} promotions.

EXPÉRIENCES PROFESSIONNELLES ANTÉRIEURES

78% des élèves ont déclaré avoir eu au moins une expérience professionnelle avant d'intégrer la formation. Selon la nomenclature de l'INSEE, elles sont catégorisées comme suit.

Graphique 11 : Catégorisation INSEE des expériences professionnelles antérieures - 10-17^{èmes} promotions de lieutenants - Effectifs



59% des expériences professionnelles déclarées appartiennent à la catégorie « employé », 20% à celle « d'ouvrier » et 12% à celle de « profession intermédiaire / cadre moyen ».

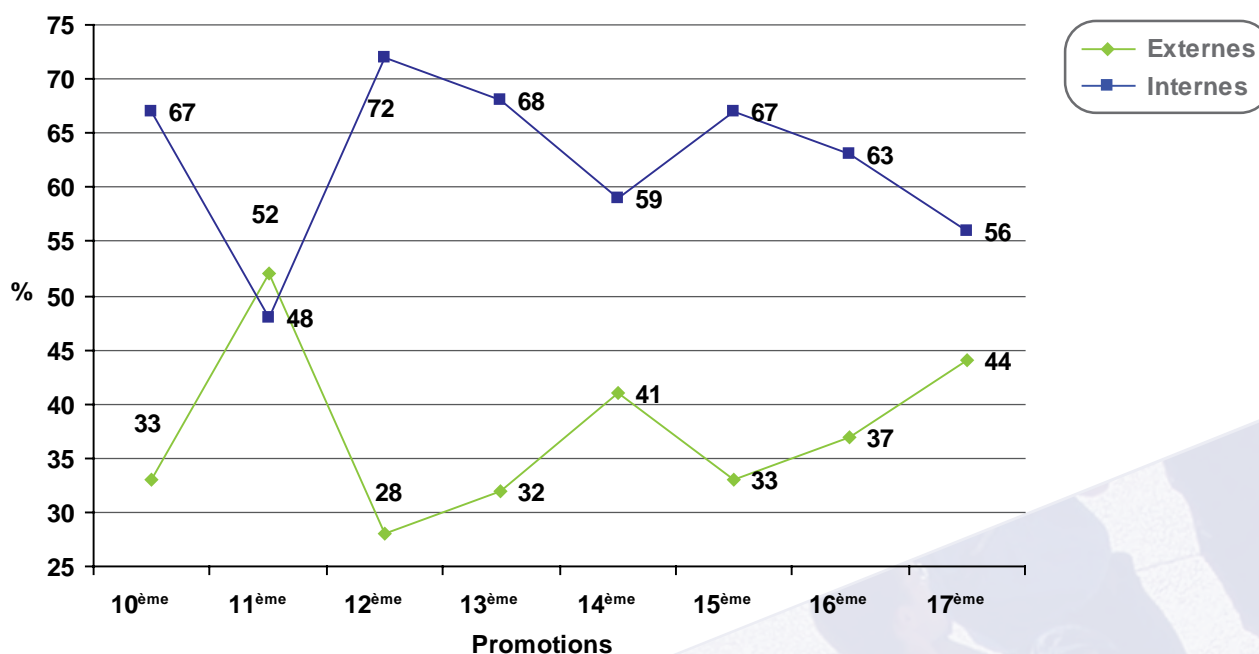
De la 10^{ème} promotion à la 16^{ème} promotion, 32% des élèves lieutenants ont connu une période de chômage après la fin de leur scolarité. 18% d'entre eux étaient inscrits à pôle emploi au moment de passer le concours.

Seconde partie : L'analyse différentielle des résultats Externes/Internes

Cette seconde partie reprend les mêmes variables traitées que dans la première, mais en distinguant les deux modalités d'entrée au concours, externe et interne².

EXPÉRIENCES PROFESSIONNELLES ANTÉRIEURES

Graphique 12 : Proportions d'entrées en formation selon la modalité de passage du concours - 10-17^{èmes} promotions de lieutenants

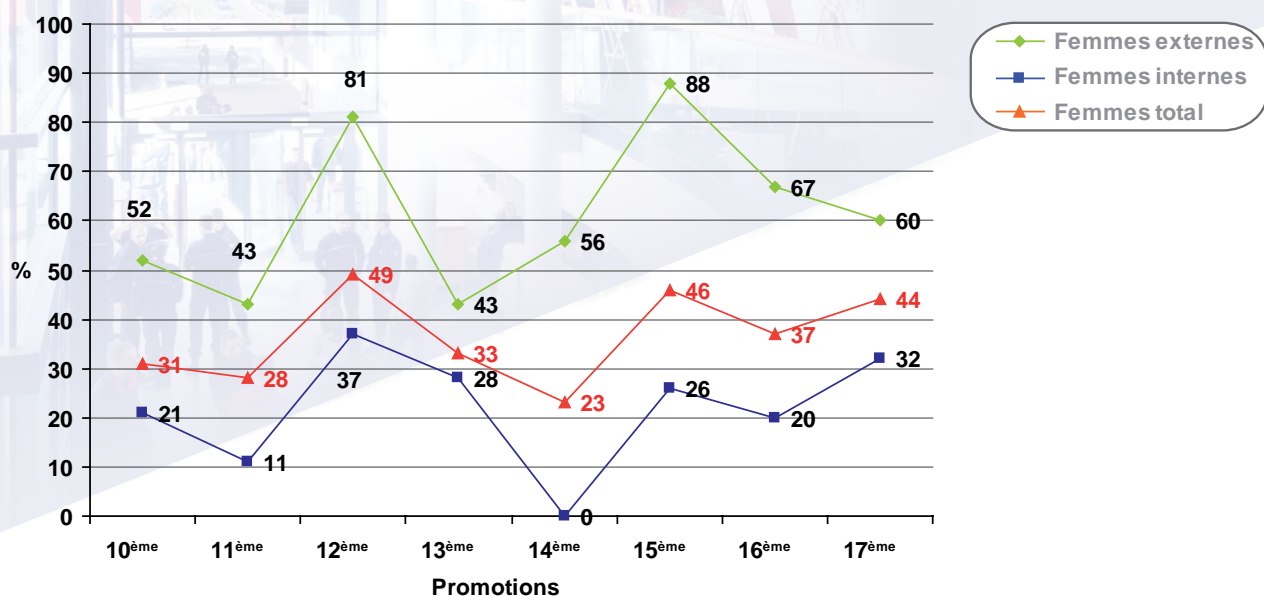


La tendance indique clairement une baisse du recrutement des internes et une hausse des externes, la 11^{ème} promotion faisant office d'exception.

²Les autres modalités d'entrée sont la liste d'aptitude, les RTH ainsi que les emplois réservés. Ces modalités ne sont pas comptabilisées dans de ce travail.

PART DES FEMMES

Graphique 13 : Evolution de la part des femmes chez les externes et chez les internes - 10-17^{èmes} promotions de lieutenants - Proportions

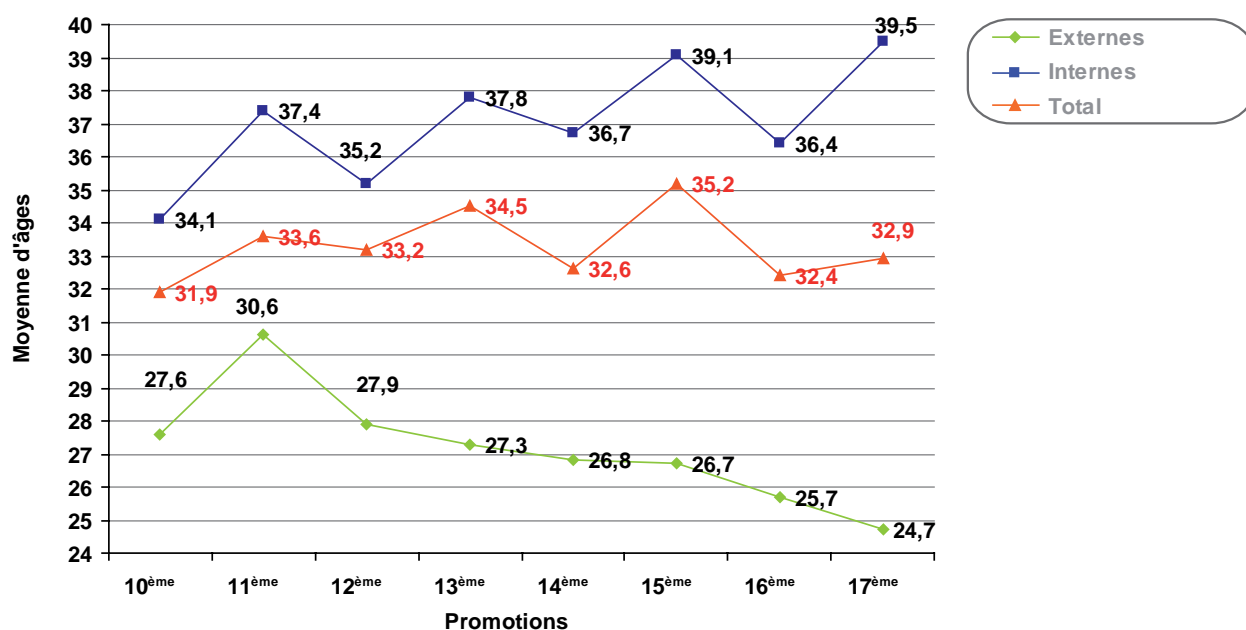


La proportion de femmes est de loin supérieure chez les externes que chez les internes avec des chiffres allant jusqu'à 88% chez les premières citées. A l'inverse, la repré-

sentativité féminine chez les internes n'a jamais dépassé 37%.

L'ÂGE

Graphique 14 : Evolution de la moyenne d'âge chez les externes et chez les internes - 10-17^{èmes} promotions de lieutenants



La courbe relative à l'âge moyen des élèves et des stagiaires classés selon la modalité de passage du concours est très significative. Elle indique trois fortes tendances :

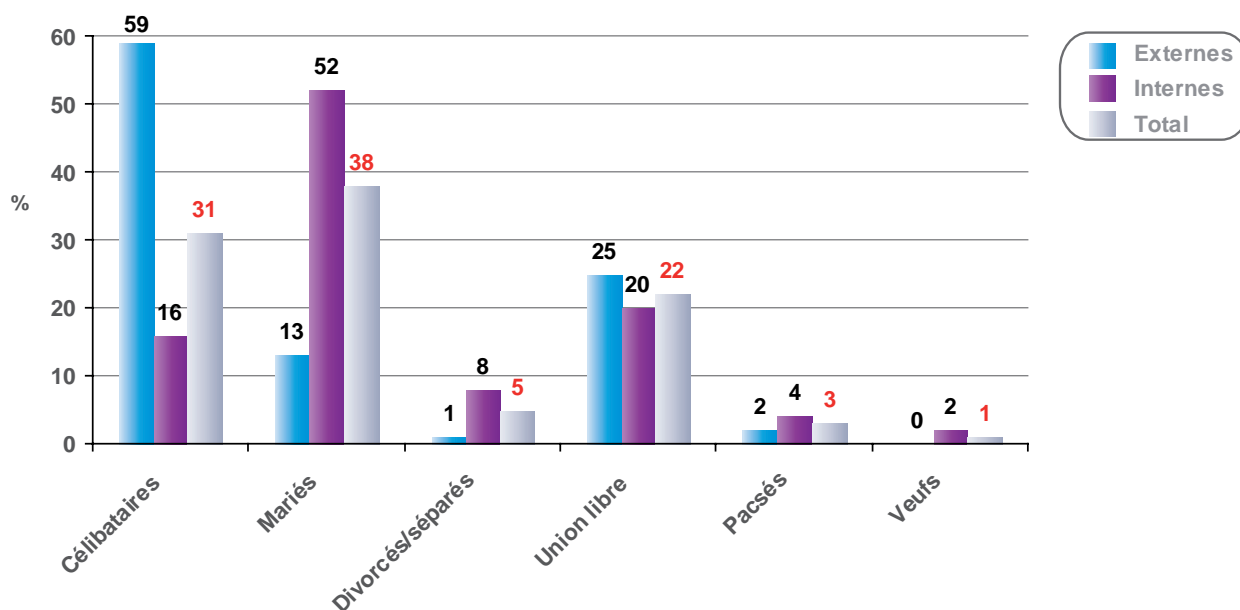
- Un écart important et grandissant entre les internes et les externes.

- chez les internes, une moyenne d'âge à la hausse passant de 34 ans (10^{ème} promotion) à 39,5 ans pour la 17^{ème} promotion

- chez les externes, une moyenne d'âge à la baisse qui, à l'exception de la 11^{ème} promotion, descend de manière linéaire pour atteindre 24,7 ans dans la 17^{ème} promotion.

SITUATION FAMILIALE

Graphique 15 : Situation matrimoniale selon la modalité de concours - 10-17^{èmes} promotions de lieutenants - Proportions

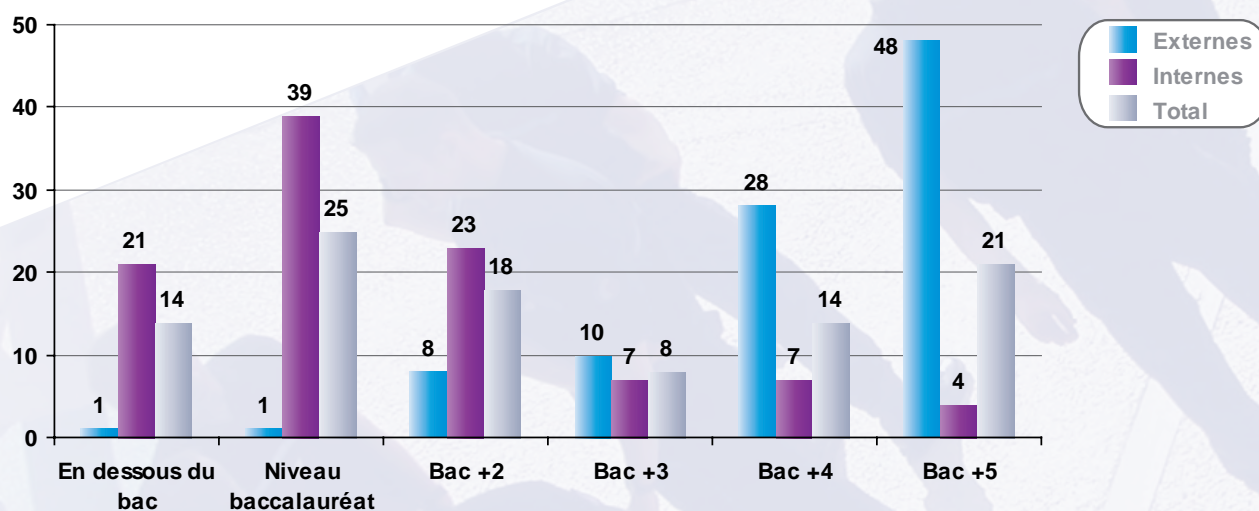


La situation matrimoniale selon ces deux modalités de concours montre de fortes disparités résultant des écarts d'âges constatés supra, ces deux variables étant étroitement liées. Ainsi, on constate que les plus jeunes, les externes, sont 60% à être célibataires tandis que les internes

ne sont que 16% dans cette catégorie. A l'inverse, les déclarations de vie en couple et de divorcés/séparés sont supérieures chez les internes avec des proportions bien plus élevées à celles des externes, encore jeunes pour avoir franchi majoritairement ces cycles de vie.

DIPLÔMES OBTENUS

Graphique 16 : Diplôme le plus élevé obtenu selon la modalité de concours - 10-17^{èmes} promotions de lieutenants - Effectifs

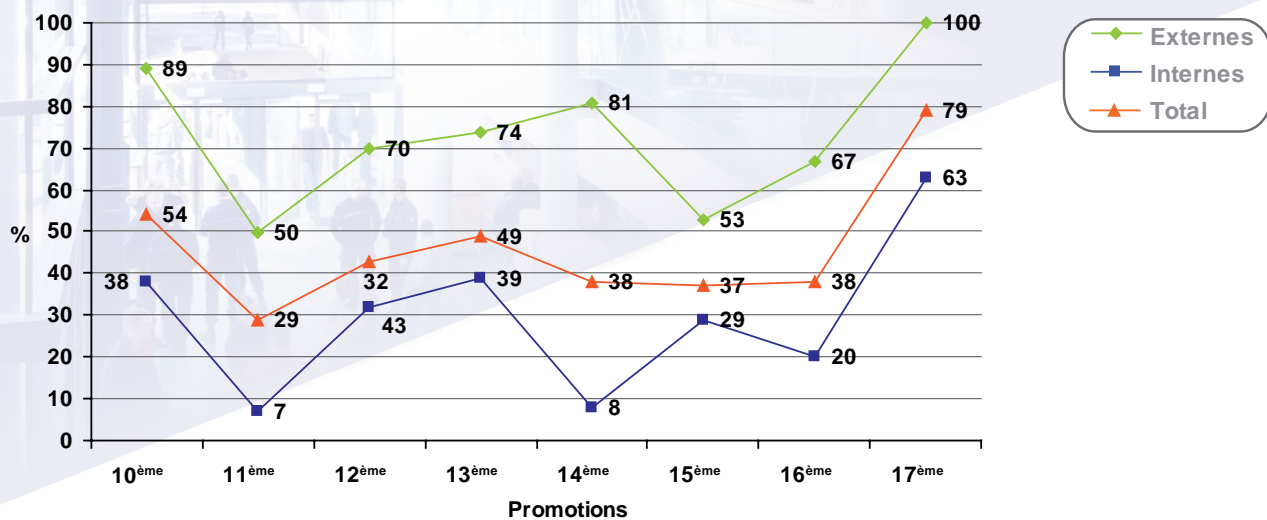


Les élèves issus du concours externe sont de loin plus diplômés que les stagiaires internes. Ce constat est logique puisque l'obtention du concours résulte de la conversion

professionnelle d'un diplôme pour les externes et de l'expérience professionnelle pour les internes.

AUTRES CONCOURS PASSÉS

Graphique 17 : Proportions d'élèves et de stagiaires ayant passé au moins un autre concours selon la modalité d'entrée en formation - 10-17^{èmes} promotions de lieutenants

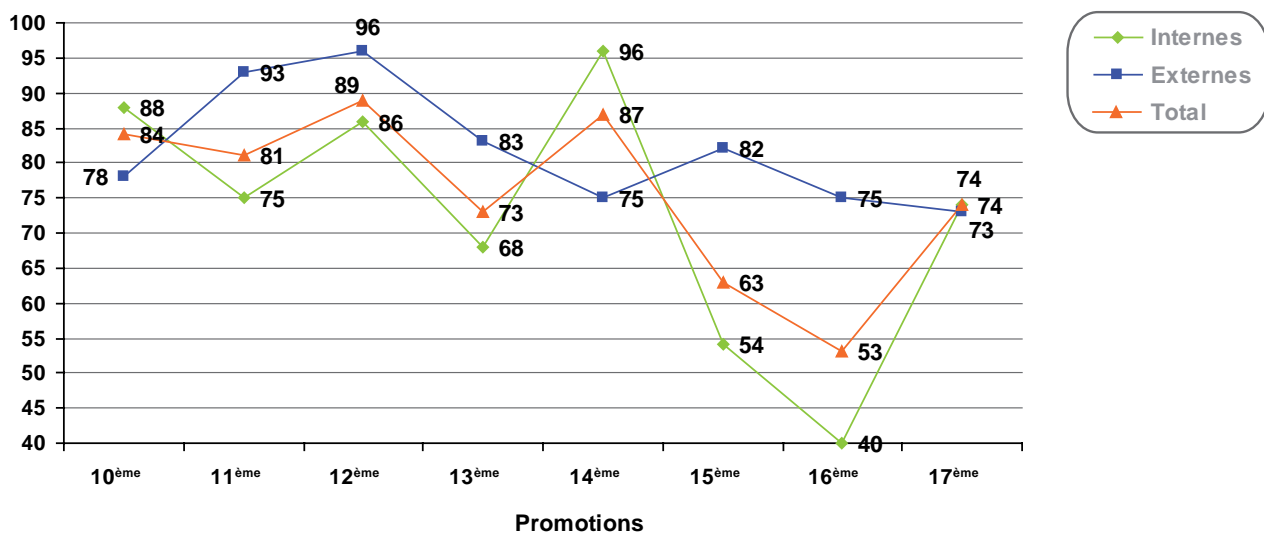


Les externes sont en proportion plus nombreux à passer des concours que les internes. On observe par ailleurs que

les courbes liées à ces proportions sont plutôt en phase ascendante pour les deux groupes sur cette période.

EXPÉRIENCES PROFESSIONNELLES ANTÉRIEURES À L'ENTRÉE DANS L'AP

Graphique 18 : Expérience professionnelle antérieure - 10-17^{èmes} promotions de lieutenants - Proportions



Globalement, les courbes relatives aux déclarations d'expériences professionnelles antérieures sont à la baisse.

mage après la fin de leur scolarité. Cela concerne 34% des externes et 31% des internes.

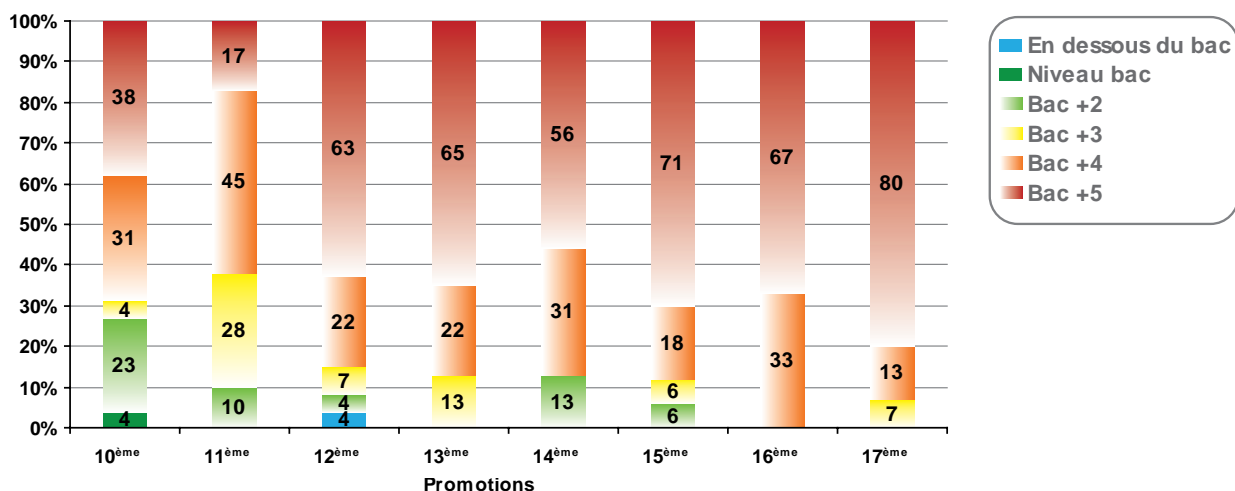
Par ailleurs, de la 10^{ème} promotion à la 17^{ème} promotion, 32% des élèves lieutenants ont connu une période de chô-

18% d'entre eux étaient inscrits à pôle emploi au moment de passer le concours. Cela concerne 23% des externes et 15% des internes.

ZOOM SUR LES EXTERNES

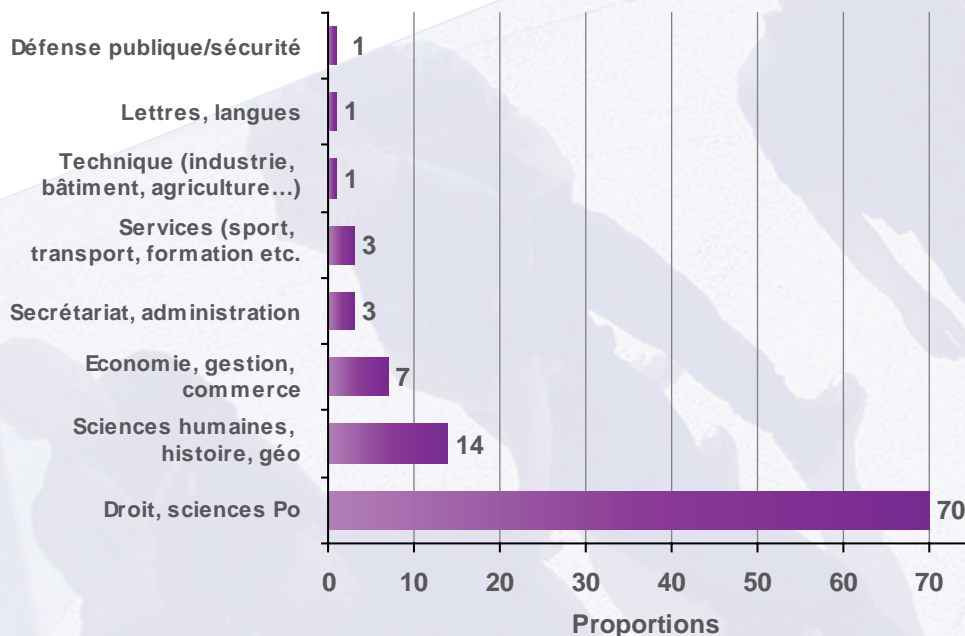
DIPLÔMES OBTENUS

Graphique 19 : Evolution des diplômes obtenus chez les externes- 10-17^{èmes} promotions de lieutenants - Proportions



Les externes sont de plus en plus diplômés au vu de leurs proportions à détenir un BAC+5, essentiellement dans le domaine du droit (cf. graphique ci-dessous).

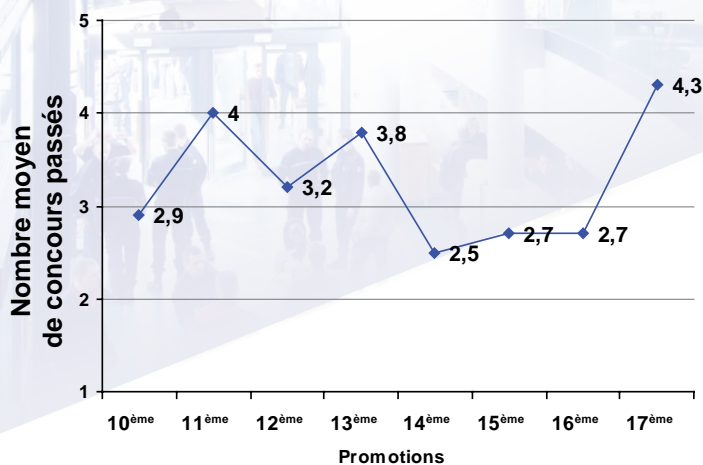
Graphique 20 : Domaines d'études suivis par les externes - 10-17^{èmes} promotions de lieutenants - Proportions



AUTRES CONCOURS PASSÉS

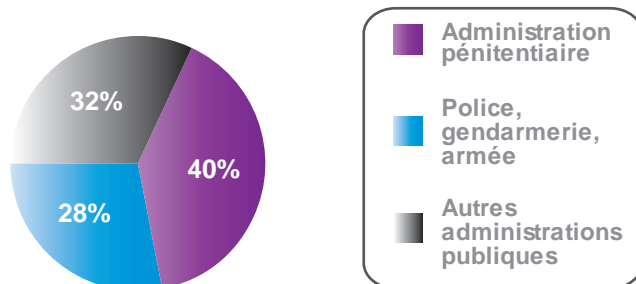
72% de l'ensemble des externes ont au moins passé un autre concours en parallèle de celui de lieutenant. Le nombre moyen de concours passés suit la courbe présentée ci-dessous.

Graphique 21 : Nombre moyen de concours passés par les externes
10-17^{èmes} promotions de lieutenants



Sur cette période, chaque externe a en moyenne passé trois concours autres que celui de lieutenants.

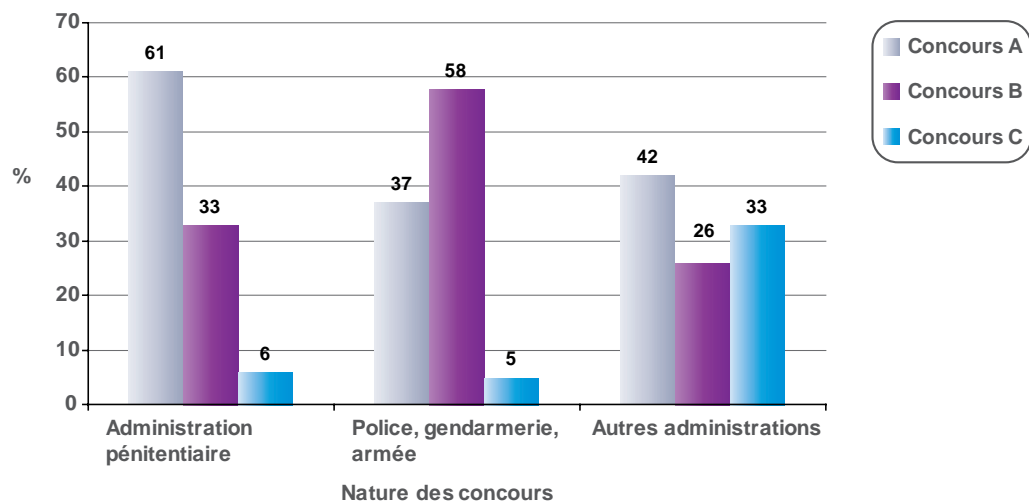
Graphique 22 : Catégorie des concours passés par administration par les externes
13 - 17^{èmes} promotions de lieutenants - Proportions³



La majorité de ces concours a été passée dans des administrations de sécurité publique (police gendarmerie, armée et administration pénitentiaire). Un tiers d'entre eux touchent d'autres administrations.

³Les questions relatives à la nature des concours passés et à leur catégorie (A, B et C) n'ont pas été posées aux 10, 11 et 12^{èmes} promotions.

Graphique 23 : Catégorie des concours passés par administration par les externes
13 - 17^{èmes} promotions de lieutenants - Proportions³



Les élèves externes convoitent davantage des postes de catégorie A et B dans les administrations de sécurité publique, plus spécifiquement dans l'administration pénitentiaire.

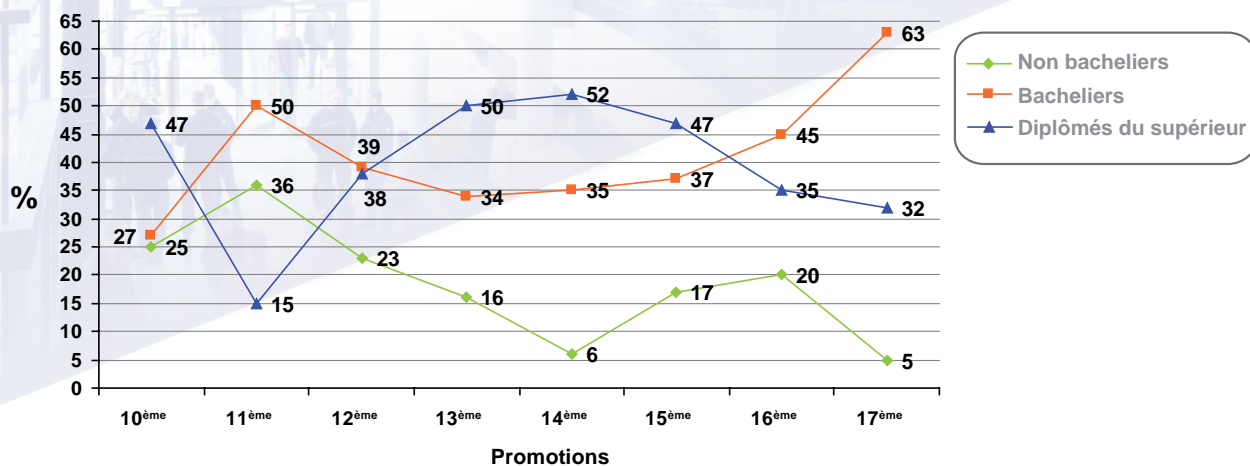
EXPÉRIENCE PROFESSIONNELLE ANTÉRIEURE

82% des externes ont déclaré avoir eu au moins une expérience professionnelle. Parmi eux, 35% ont déjà travaillé dans l'administration pénitentiaire dont une majorité en tant que surveillant (faux externes).

ZOOM SUR LES INTERNES

DIPLÔMES OBTENUS

Graphique 24 : Evolution des diplômes obtenus par les internes - 10-17^{èmes} promotions de lieutenants - Proportions



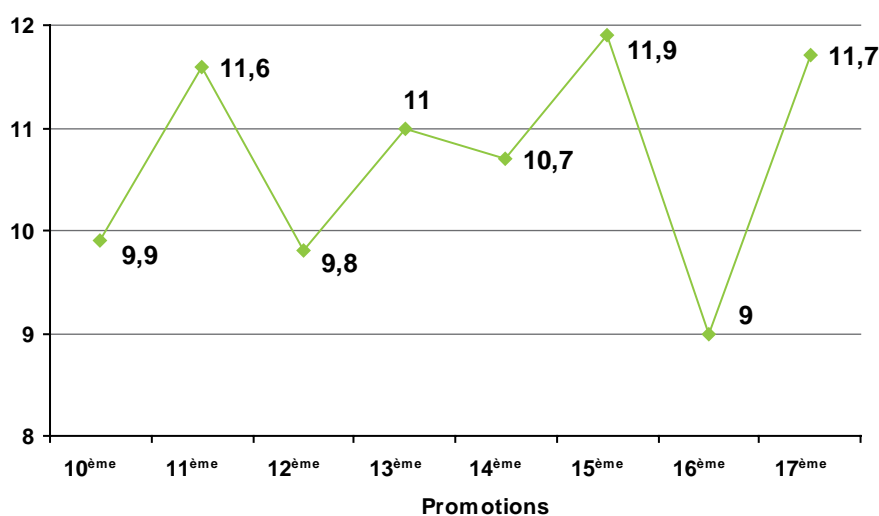
La courbe des non bacheliers chute régulièrement au profit des détenteurs du baccalauréat dont les proportions connaissent une belle envolée à partir de la 13^{ème} promotion. Les proportions des diplômés du supérieur sont très

irrégulières et ont tendance à baisser depuis plusieurs promotions.

31% des internes ont passé un autre concours en parallèle de celui de lieutenant.

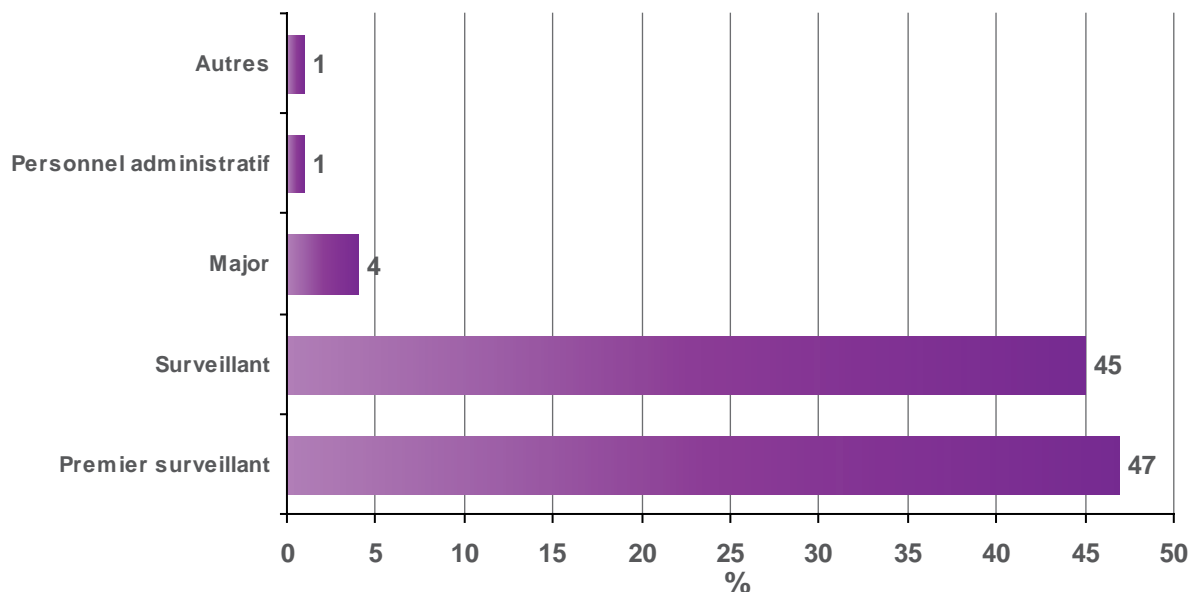
EXPÉRIENCE PÉNITENTIAIRE

Graphique 25 : Evolution de l'ancienneté moyenne des internes dans l'AP - 10-17^{èmes} promotions de lieutenants



L'évolution de l'ancienneté moyenne dans l'administration pénitentiaire des internes n'affiche aucune tendance marquée. Elle se situe entre 9 et 11,9 ans sur cette période.

Graphique 26 : Nature du dernier grade - 10-17^{èmes} promotions de lieutenants - Proportions



Sur cette période, les groupes d'internes sont majoritairement représentés par des premiers surveillants (47%) et par des surveillants (45%).

Graphique 27 : Evolution de l'ancienneté moyenne dans le dernier grade occupé - 10 - 17^{èmes} promotions de lieutenants



L'ancienneté moyenne dans le dernier grade baisse régulièrement depuis 2004 où elle atteignait alors 6 ans. En moyenne, cette ancienneté atteint un peu plus de 4 ans pour les dernières promotions.

Conclusion

L'analyse du profil sociodémographique des lieutenants de la 10^{ème} à la 17^{ème} promotion, c'est-à-dire depuis 2004, fait ressortir les points suivants :

- Les hommes comptent globalement pour deux tiers des effectifs. Aucune tendance de fond n'est observée. Trois promotions comptent quasiment autant d'hommes que de femmes.
- L'âge moyen est de 33 ans. Les femmes sont beaucoup plus jeunes que les hommes.
- Les situations matrimoniales sont variées. Les mariés sont les plus nombreux jusqu'à la 16^{ème} promotion où leur proportion chute au profit des célibataires.
- La DISP de Paris est la plus citée comme DISP d'origine avec 22% des répondants.
- Deux tiers des élèves sont diplômés du supérieur. La part des non bacheliers tend à disparaître. Les domaines d'études les plus représentés sont le droit et l'économie/gestion/commerce.
- La proportion d'élèves lieutenants ayant passé d'autres concours est de 45%. Le nombre moyen de concours qu'ils ont passés est de 2,5. La moitié de ces concours visent l'administration pénitentiaire et la moitié vise des postes de catégorie A.
- De la 10^{ème} promotion à la 16^{ème} promotion, 32% des élèves lieutenants ont connu une période de chômage après la fin de leur scolarité. 18% d'entre eux étaient inscrits à pôle emploi au moment de passer le concours.

L'analyse différentielle selon les modalités de concours passés – externes-internes – fait ressortir les résultats suivants :

- La tendance indique clairement une baisse du recrutement des internes et une hausse des externes, la 11^{ème} promotion faisant office d'exception.
- La proportion de femmes est de loin supérieure chez les externes que chez les internes.
- L'écart d'âges entre ces deux groupes est élevé et s'accroît au fil du temps. Les internes sont de moins en moins jeunes et les externes le sont de plus en plus.
- Ces écarts d'âges entraînent des écarts matrimoniaux avec des proportions de célibataires beaucoup plus élevées chez les externes, tandis que les internes vivent davantage en couple.
- Les élèves issus du concours externe sont de loin plus diplômés que les stagiaires internes. Ils sont en proportion également plus nombreux à passer d'autres concours en parallèle de celui de lieutenant.
- Les externes sont de plus en plus diplômés, essentiellement en droit.
- 72% d'entre eux ont passé un autre concours en parallèle.
- 35% ont déclaré avoir déjà travaillé dans l'AP, majoritairement en tant que surveillant.
- Les internes possèdent de plus en plus le baccalauréat et 31% d'entre eux ont passé un autre concours.
- L'évolution de leur ancienneté au sein de l'AP se situe à 10 ans en moyenne. Cette évolution est linéaire.
- Sur cette période, les groupes d'internes sont représentés par des premiers surveillants (47%) et par des surveillants (45%).
- L'ancienneté moyenne dans le dernier grade baisse régulièrement depuis 2004 où elle atteignait alors 6 ans. En moyenne, cette ancienneté atteint un peu plus de 4 ans pour les dernières promotions.

Évolution du profil sociodémographique des lieutenants internes et externes 10-17^{èmes} promotions

Laurent Gras - Marie Lapeyronie



 OBSERVATOIRE
DE LA FORMATION

Directeur de la publication : Philippe Pottier

Rédacteur en chef : Paul MBANZOULOU

Rédaction : Laurent GRAS, Marie LAPEYRONIE

Conception graphique, mise en page et impression :
unité édition (Odette BAIX, Laetitia ELEAUME, Reprographie)

