

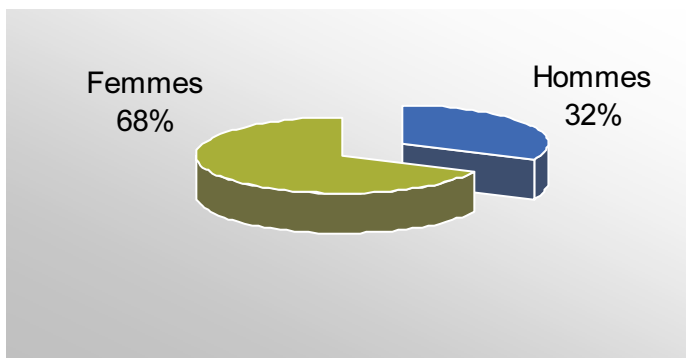
ELEMENTS DE CONNAISSANCES SOCIO-DEMOGRAPHIQUES



36^{ème} PROMOTION DE DIRECTEURS

Les données suivantes sont basées sur un effectif de 25 élèves dont 8 hommes et 17 femmes

Graphique 1 : Structure par sexe
Proportions



La 36^{ème} promotion de directeurs compte 68% de femmes, soit 12% de plus que la précédente. Depuis la 27^{ème} promotion, les femmes sont plus nombreuses que les hommes (à l'exception de la 30^{ème} promotion).

L'âge moyen de ces élèves est de 28,3 ans. Cet indicateur est relativement stable pour les promotions antérieures. Il signifie qu'à leur prise de fonction, les élèves directeurs auront en moyenne un peu plus de trente ans.

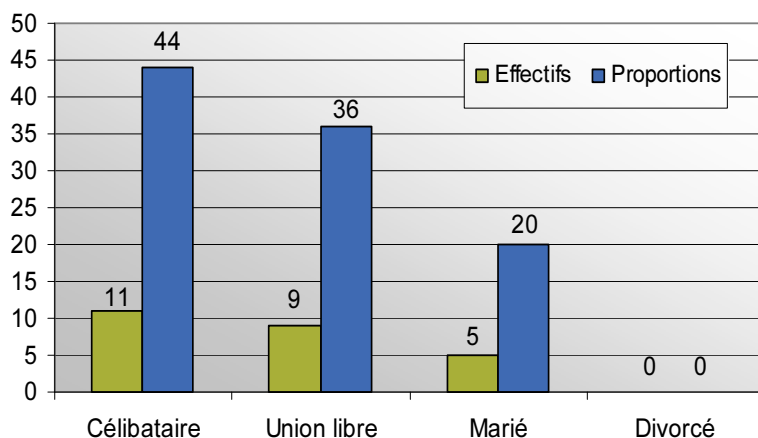
Les hommes demeurent plus âgés que les femmes (respectivement 28,8 et 28,1 ans). Pour les dernières promotions, cet écart est de plus en plus faible.

Tableau 1 : Structure par groupe d'âges
Effectifs et proportions

GROUPES D'AGES	HOMMES	FEMMES	TOTAL	
	Effectifs	Effectifs	Effectifs	%
19-24	2	2	4	16
25-29	3	12	15	60
30-34	2	2	4	16
35-39	1	1	2	8
40-44	0	0	0	0
Total	8	17	25	100

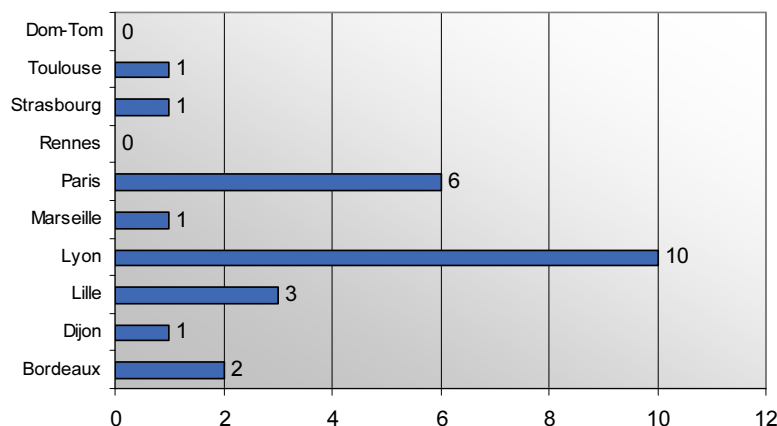
Graphique 2 : Situation matrimoniale

Effectifs et proportions



La situation matrimoniale de ces élèves respecte la logique de celle des dernières promotions : comparativement à la dernière promotion, la catégorie « célibataire » continue de baisser (-20%) au profit de celle des « unions libres » (+6%). Il faut toutefois prendre un peu de recul sur l'importance de cette évolution, au vu des faibles effectifs à partir desquelles sont calculées ces proportions.

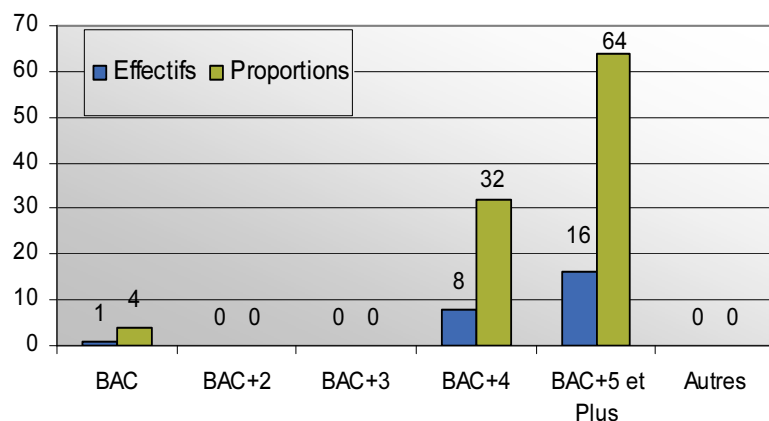
Graphique 3 : Directions régionales - Effectifs



La direction régionale de Paris et surtout celle de Lyon occupent toujours les premiers rangs. Marseille connaît une baisse assez marquée. Les DR de Rennes, Lille, Dijon et des Dom-Tom sont depuis plusieurs promotions très peu représentées.

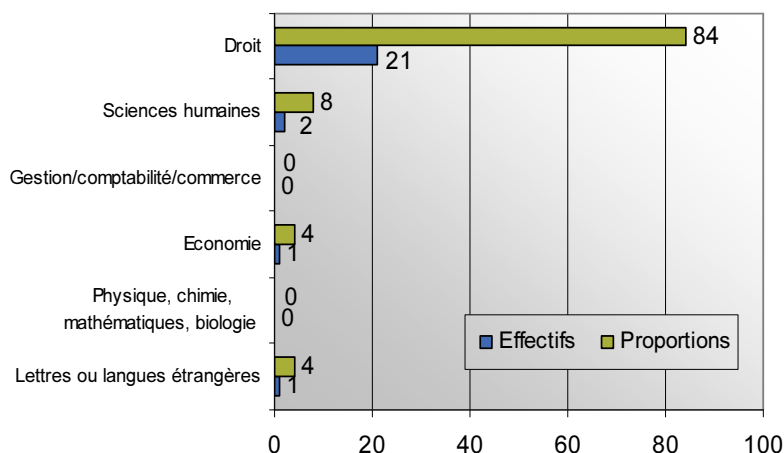
Graphique 4 : Diplôme le plus élevé obtenu

Effectifs et proportions



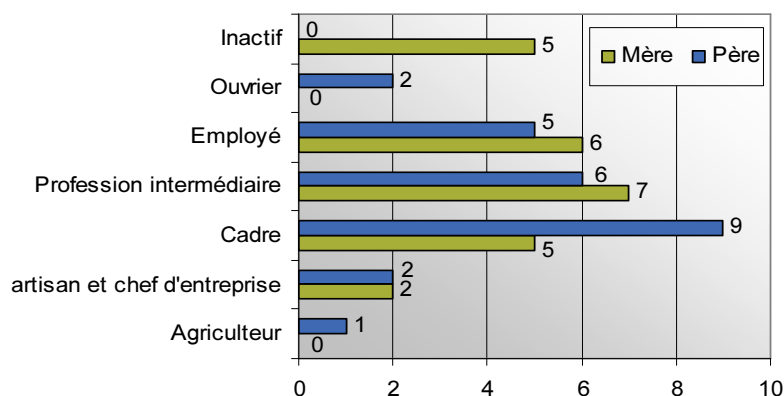
A l'instar des élèves surveillants et des élèves CIP, les diplômes obtenus par les élèves directeurs sont de plus en plus élevés. 96% des élèves de cette promotion possèdent au moins une maîtrise. On constate également que la proportion des élèves de la catégorie « Bac+5 et plus » est deux fois plus élevée que celle des élèves ayant une maîtrise.

Graphique 5 : Nature des diplômes obtenus
Effectifs et proportions



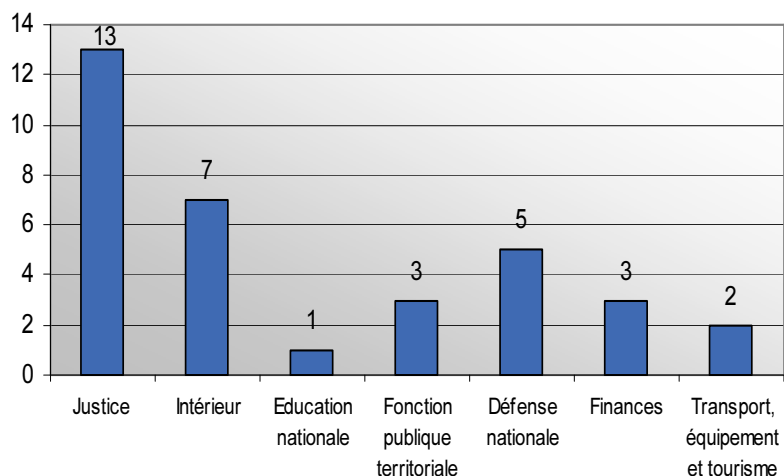
84% des élèves directeurs sont issus de la filière juridique. Les « Sciences Humaines » regroupent 8% des élèves, l'« Economie » et les « Lettres et Langues étrangères » 4%. En comparaison des promotions antérieures, aucun changement notable n'est à noter.

Graphique 6 : Appartenance socioprofessionnelle
Effectifs

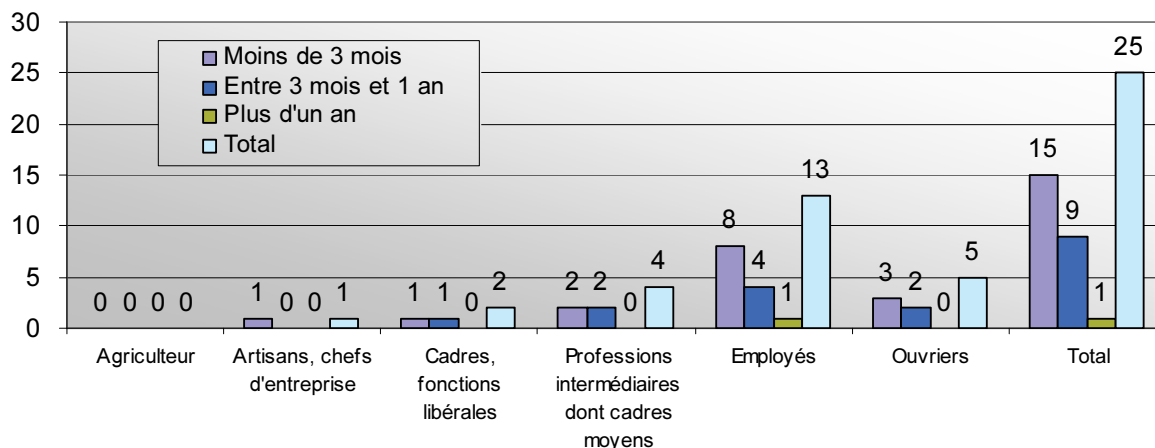


La catégorie socio-professionnelle des parents la plus représentée est celle des « Cadres » (14 citations), suivie par celles des « Professions intermédiaires » (13 citations) et des « Employés ». A la différence des dernières promotions, l'écart entre chacune de ces trois catégories est moins élevé.

Graphique 7 : Nature des concours passés
Proportions - Effectifs

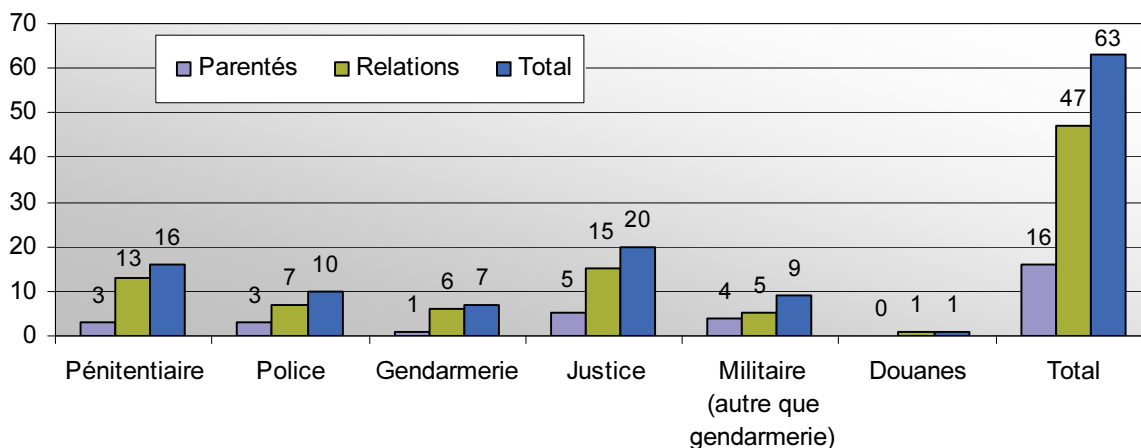


15 élèves ont déclaré avoir passé au moins un autre concours en parallèle de celui de directeur pénitentiaire. Au total, 34 concours ont ainsi été comptabilisés. Les ministères les plus cités sont ceux de la Justice (13 citations), de l'Intérieur (7 citations) et de la Défense Nationale (5 citations). A l'entrée en formation, les résultats étaient les suivants : 7 concours avaient obtenu une réponse favorable, 24 avaient obtenu une réponse négative et 2 étaient restés sans réponse.

Graphique 8 : Durées et natures des expériences professionnelles
Effectifs

16 élèves ont déclaré 25 expériences professionnelles. 15 d'entre elles ont duré moins de trois mois, 9 entre 3 mois et 1 an et 1 plus d'1 an. Globalement, l'expérience professionnelle des élèves directeurs appartenant à cette promotion est donc minime. Ce constat peut en partie expliquer les difficultés relevées lors de l'évaluation des dispositifs de formation des directeurs pénitentiaires, notamment dans le domaine de la gestion des ressources humaines et celui des aspects budgétaires.

Graphique 9 : Parentés et proches dans l'administration



63 liens de parentés et relations avec des membres d'une administration de sécurité publique ont été déclarés par les 25 élèves de cette promotion. L'administration pénitentiaire et plus largement le ministère de la Justice ont été le plus souvent cités.