

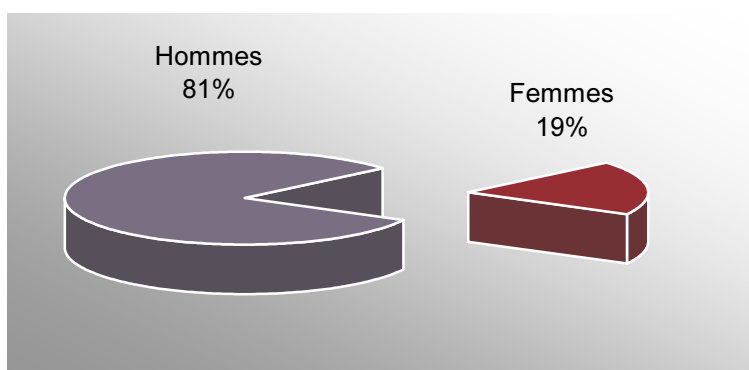
ELEMENTS DE CONNAISSANCES SOCIO-DEMOGRAPHIQUES



15^{ème} PROMOTION DE PREMIERS SURVEILLANTS

Les données suivantes sont basées sur un effectif de 84 stagiaires de 68 hommes et 16 femmes.

Graphique 1 : Structure par sexe – Proportions



La 15^{ème} promotion de Premiers Surveillants est composée de 81% d'hommes et de 19% de femmes. L'augmentation du pourcentage de femmes, observée dans la 14^{ème}, se maintient.

Cette promotion est constituée de 60 Surveillants ayant passé le concours professionnel (soit 71%) et de 24 promus par inscription sur tableau d'avancement (soit 29%).

Parmi les Surveillants issus du concours, les hommes représentent 75% des effectifs pour 25% de femmes. Le tableau d'avancement a promu 23 hommes et 1 femme.

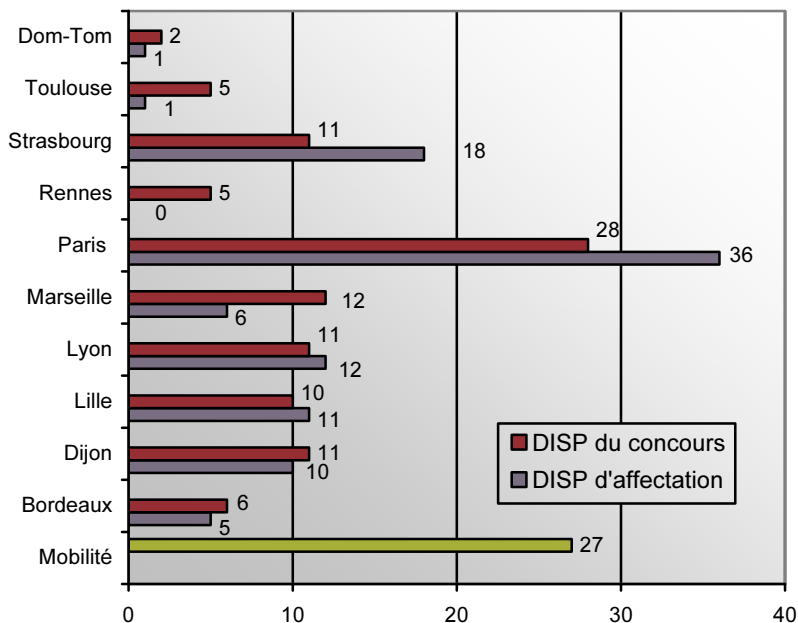
L'âge moyen de la 15^{ème} promotion est de 40 ans. On observe à nouveau une différence significative entre les âges des Surveillants qui ont passé le concours professionnel (36 ans) et ceux proposés au tableau d'avancement (49 ans). Les femmes retenues sur concours ont en moyenne 36,5 ans.

Tableau 1 : Structure par groupe d'âges – Effectifs et proportions

GROUPES D'ÂGES	CONCOURS		AVANCEMENT		PROMOTION TOTALE	
	Effectifs				Effectifs	%
	Hommes	Femmes	Hommes	Femmes		
25-29	4	3	0	0	7	9
30-34	15	3	0	0	18	22
35-39	13	3	1	0	17	21
40-44	10	4	0	0	14	18
45-49	2	1	11	0	14	18
50 et plus	0	0	9	1	10	12
Totaux	44	14	21	1	80*	100
	58*		22*			

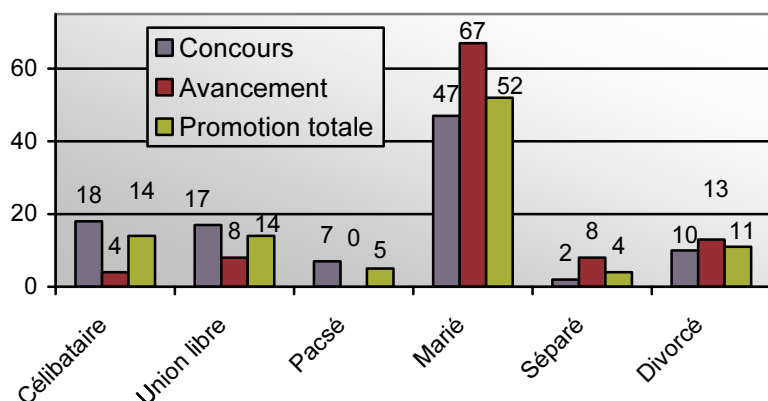
15^{ème} PROMOTION DE PREMIERS SURVEILLANTS

Graphique 2 : Mutations entre Directions Interrégionales
Pourcentages



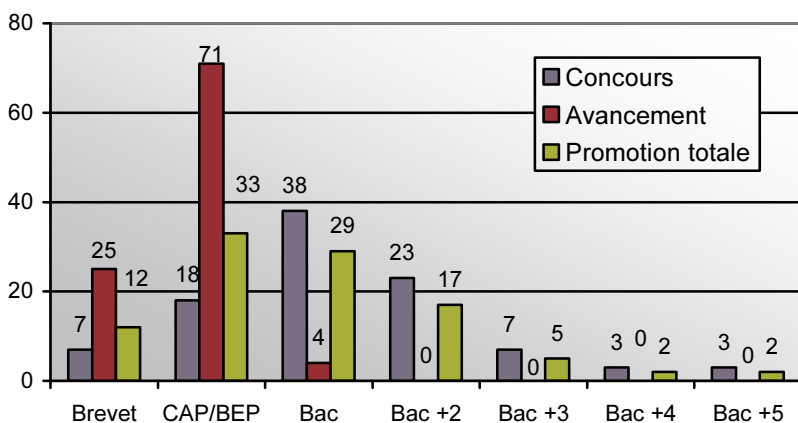
Le graphique 2 présente la répartition des Premiers Surveillants de la 15^{ème} d'une part sur l'ensemble des Directions Interrégionales du concours et d'autre part sur les Directions d'affectation. On observe ainsi que celle de Paris accueille à nouveau la majorité des stagiaires (36%). Les nouvelles affectations permettent de faire un point sur la mobilité interrégionale. Sur l'ensemble de la promotion, seuls 27% des agents vont connaître une mobilité entre régions. Elle se fait principalement au profit de la direction de Paris (+ 8%) et de celle de Strasbourg (+ 7%). Marseille et Rennes perdent respectivement 6% et 5% de leurs effectifs.

Graphique 3 : Situation matrimoniale – Pourcentages



Il est d'usage de remarquer une forte propension à la vie de couple chez les Premiers Surveillants. La 15^{ème} promotion respecte cette tendance puisque 71% ont un conjoint. Ces représentants du corps d'encadrement ont en moyenne 2 enfants.

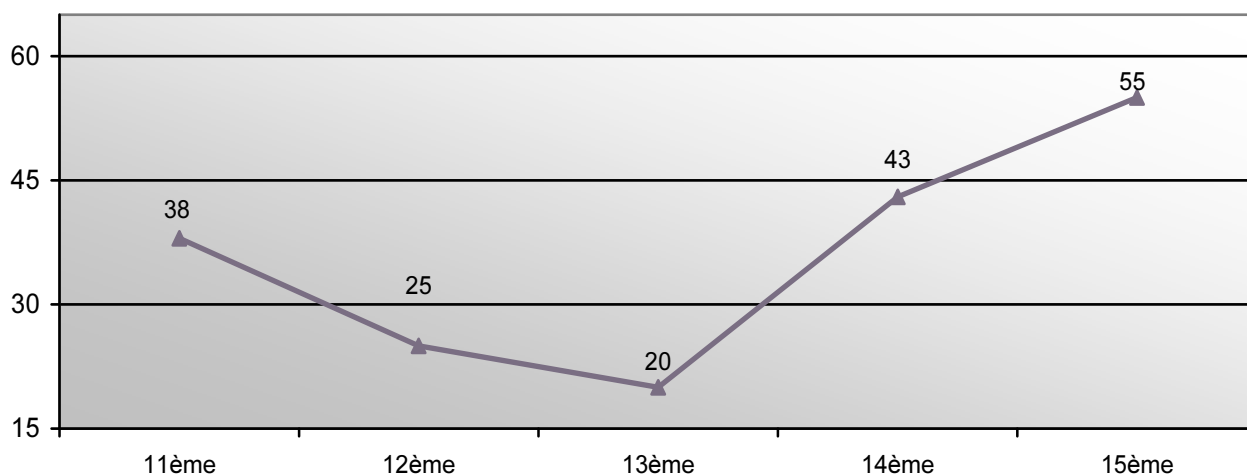
Graphique 4 : Diplôme le plus élevé – Pourcentages



La 15^{ème} promotion compte 55% de bacheliers, et 26% sont titulaires d'un diplôme du supérieur. Il existe une différence de diplôme entre les effectifs issus du tableau d'avancement (taux de bacheliers égal à 4%) et ceux issus du concours professionnel (taux de bacheliers égal à 75%).

15^{ème} PROMOTION DE PREMIERS SURVEILLANTS

Graphique 5 : Evolution des candidatures aux concours hors Administration Pénitentiaire, de la 11^e à la 15^e promotion - Pourcentages



Parmi les stagiaires issus du concours professionnel, 55%, soit 33 stagiaires ont présenté au moins un autre concours de la Fonction Publique.

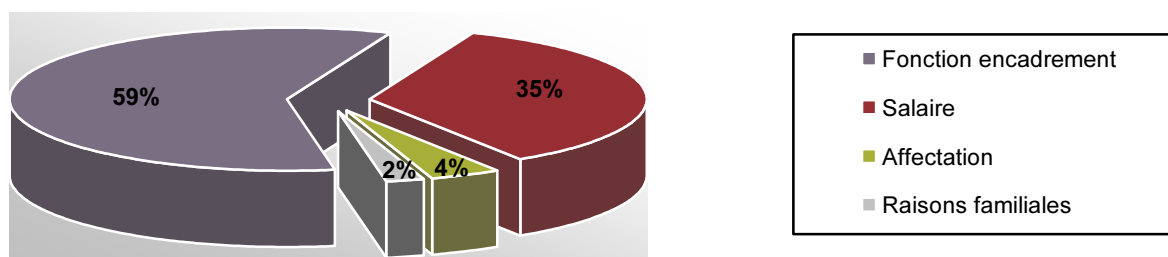
Ces 23 hommes et 10 femmes ont en moyenne 36 ans et 10 années d'ancienneté au sein de l'Administration Pénitentiaire. Ils sont 69% à être en couple et ont en moyenne 2 enfants.

On remarque que l'âge moyen est propice à la construction du parcours professionnel et à l'évolution de carrière.

Les concours passés en parallèle à celui de Premier Surveillant restent majoritairement ceux de l'Administration Pénitentiaire (33 Lieutenants, 1 DSP). Les autres concours se répartissent comme suit :

- 2 concernent le ministère de la Justice, plus précisément la PJJ ;
- 2, le ministère de l'Economie, des Finances et de l'Industrie ;
- 1, le ministère de l'Equipement.

Graphique 6 : Nature des motivations – Pourcentages

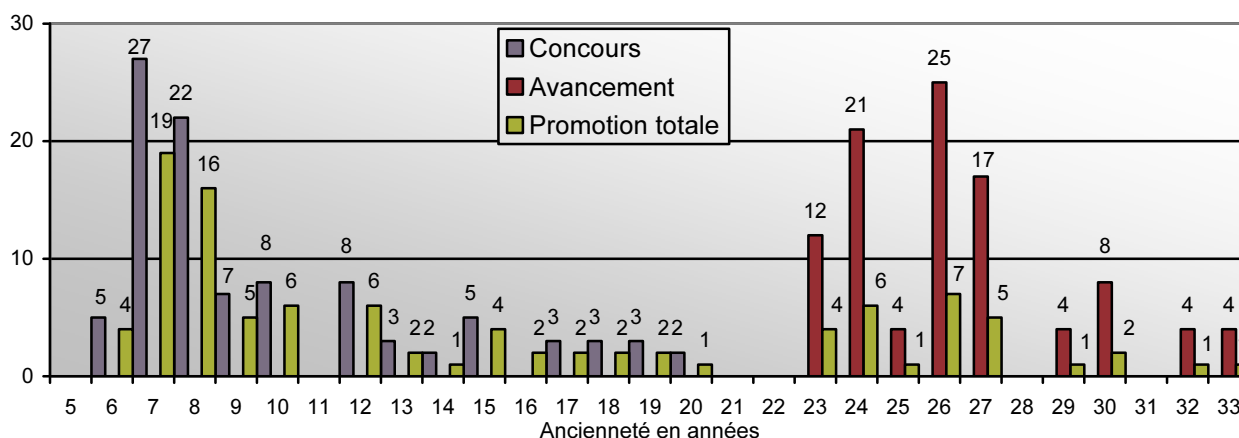


Les motivations qui ont poussé ces Surveillants à passer le concours professionnel sont principalement de deux ordres. Tenir une fonction d'encadrement est la première motivation pour 59% d'entre eux. Vient en second, pour 35%, l'attrait du poste lié au salaire. Plus le niveau de diplôme est élevé plus la motivation pour le contenu du poste est mis en avant : 68% pour les diplômés du supérieur, 50 % pour les diplômés inférieurs au Bac.

On peut noter que pour 38% des personnels de la 15^{ème} promotion, il s'agira de leur toute première expérience d'encadrement.

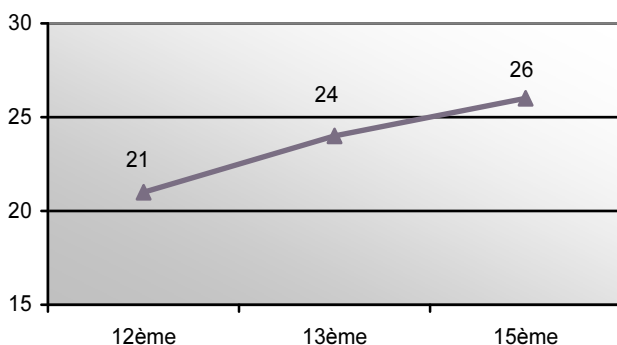
15^{ème} PROMOTION DE PREMIERS SURVEILLANTS

Graphique 7 : Ancienneté dans l'administration pénitentiaire - Pourcentages



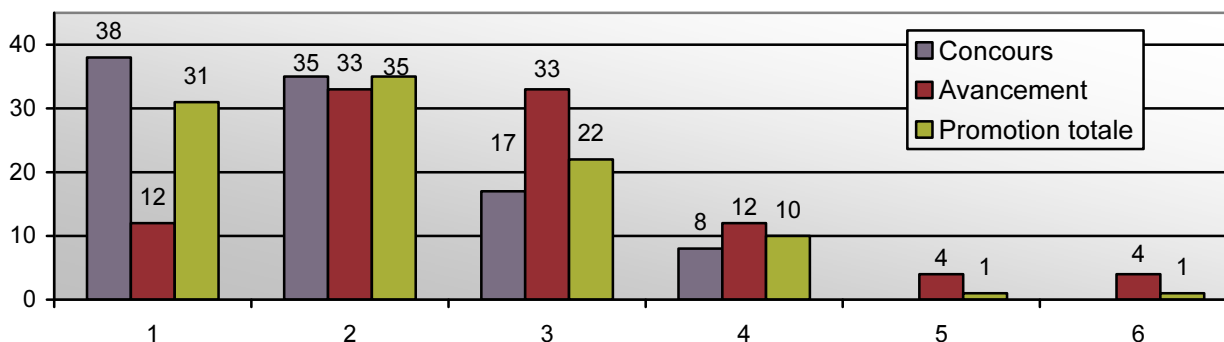
L'ancienneté moyenne des stagiaires de la 15^{ème} est de 15 ans. Les Premiers Surveillants issus du concours professionnel ont en moyenne 10 années d'ancienneté contre 26 pour les promus sur tableau d'avancement.

Graphique 8 : Evolution de l'ancienneté moyenne des promus par inscription au tableau d'avancement de la 12^{ème} à la 15^{ème} promotion – Années



On constate une augmentation des années de service des candidats retenus sur tableau d'avancement. En effet, elle passe d'une moyenne de 21 ans pour la 12^{ème} promotion, à 24 pour la 13^{ème} puis à 26 pour la 15^{ème}. Alors qu'il suffit de 15 ans de service effectif pour figurer au tableau d'avancement.

Graphique 9 : Nombre d'établissements fréquentés - Pourcentages



En moyenne, les stagiaires de la 15^{ème} promotion ont connu 2 établissements. Pour les Premiers Surveillants issus du concours cette donnée est identique alors que les promus par l'avancement de grade ont fréquenté 3 établissements en moyenne.

On remarque à nouveau une mobilité relative de ces représentants du corps d'encadrement. On pourrait d'ailleurs s'intéresser à l'impact des contraintes familiales sur les choix de carrière.

Impression : Imprimerie ENAP – ISSN en cours – Dépôt légal : à parution

JANVIER 2008